

**INFORME SOBRE EL PROFESORADO
DE LA UNIVERSIDAD DE ALCALÁ:**

La situación al inicio del curso 2006-2007

**Vicerrectorado de Planificación Académica y Profesorado
Octubre de 2006**

ÍNDICE

1. PRESENTACIÓN Y DATOS NUMÉRICOS BÁSICOS	2
2. LOS DATOS DE LA PLANTILLA A 1 DE OCTUBRE DE 2006	5
3. LOS FACTORES DE EDAD Y SEXO EN LA PLANTILLA.....	12
4. EL PROFESORADO CON TÍTULO DE DOCTOR.....	16
5. LA PRODUCTIVIDAD INVESTIGADORA: LOS TRAMOS O SEXENIOS DE INVESTIGACIÓN	20
6. LA EVOLUCIÓN DEL GASTO EN LA PLANTILLA DE PDI Y CONCLUSIONES QUE PUEDEN EXTRAERSE	31
ANEXO I. Carga previsible curso 2006-2007.....	36
ANEXO II. Evolución de la plantilla de profesorado. Cursos 2003-04, 2004-05, 2005-06 y 2006-07 Coste de las dotaciones a fecha de 1 de octubre de cada año.....	46

1. Presentación y datos numéricos básicos

Este informe es continuación de los que se han elaborado anualmente desde el año 2003, *Informe sobre el profesorado de la Universidad de Alcalá: materiales para la reflexión y el debate*, cuyo propósito fundamental es hacer llegar a la comunidad universitaria los resultados de las políticas de profesorado que vienen aplicándose desde esa fecha, así como hacer públicos los datos anuales de nuestra plantilla.

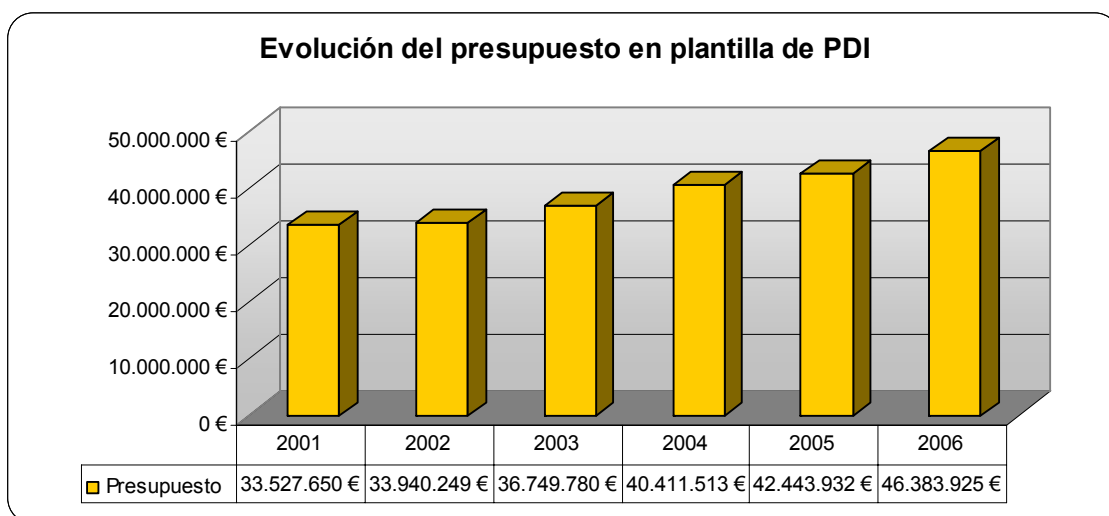
Aunque los datos que se ofrecen aquí son básicamente los relativos al inicio del curso 2006-2007, se hacen también análisis comparativos con la situación de los años anteriores, y con otros datos provenientes de fuentes externas a la Universidad, con el fin de contextualizar y valorar adecuadamente la información que se proporciona.

Durante el curso 2005-2006, la política de profesorado seguida por la Universidad fue fundamentalmente de consolidación de las líneas iniciadas en el curso 2002-2003, líneas que han ido implementándose durante los cursos sucesivos. De hecho, el incremento presupuestario más importante de esta etapa de cuatro años corresponde al curso 2003-2004, y en especial al presupuesto de 2004, que en el capítulo del profesorado experimentó un aumento importante.

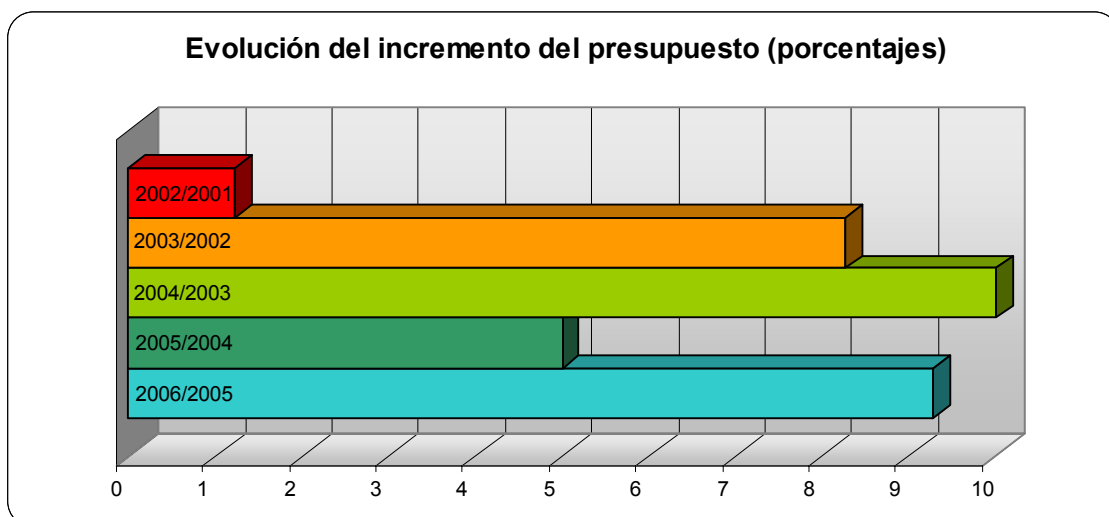
De hecho, durante el ejercicio de 2004 se produjo un incremento aproximado del 10% con respecto al presupuesto del año 2003, de forma que el capítulo dedicado a plantilla de profesorado pasó de 36.749.780 euros (unos 6.115 millones de las antiguas pesetas), en 2003, a 40.411.513 euros en 2004 (unos 6.723 millones de pesetas). El incremento fue, pues, de 3.661.733 euros (equivalente a unos 609 millones de pesetas). Si examinamos la tendencia de los años anteriores podremos ver que, en ese momento, se cambió de forma radical la política presupuestaria para el profesorado, pues se pasó de incrementos equivalentes al IPC, y quizá incluso inferiores (el presupuesto de 2002 había crecido un 1,23% con respecto al de 2001), a números mucho mayores: no sólo en 2004 se aumentó un 10% con respecto a 2003, sino que ya el presupuesto de 2003 se había incrementado un 8,28% con respecto a 2002. Los incrementos en años posteriores (y en particular en 2005, en que el esfuerzo presupuestario se volcó especialmente en la RPT del PAS) han sido algo inferiores, pero las magnitudes —considerando los incrementos anteriores—son también muy importantes, ya que ha de tenerse en cuenta la consolidación de elevados recursos económicos en el presupuesto: entre el

presupuesto de 2002 y el de 2006 se han incorporado y consolidado nada menos que unos 12 millones y medio de euros (más de 2.000 millones de las antiguas pesetas), y ello sin computar el aumento de algo más de 2 millones de euros correspondiente al complemento de productividad de la Comunidad de Madrid (la parte fija de 2.500 euros anual para el profesorado a tiempo completo), que ya se recoge en el presupuesto de 2006.

En el siguiente cuadro puede apreciarse bien la evolución presupuestaria de las dotaciones de PDI, año a año, desde el 2001:



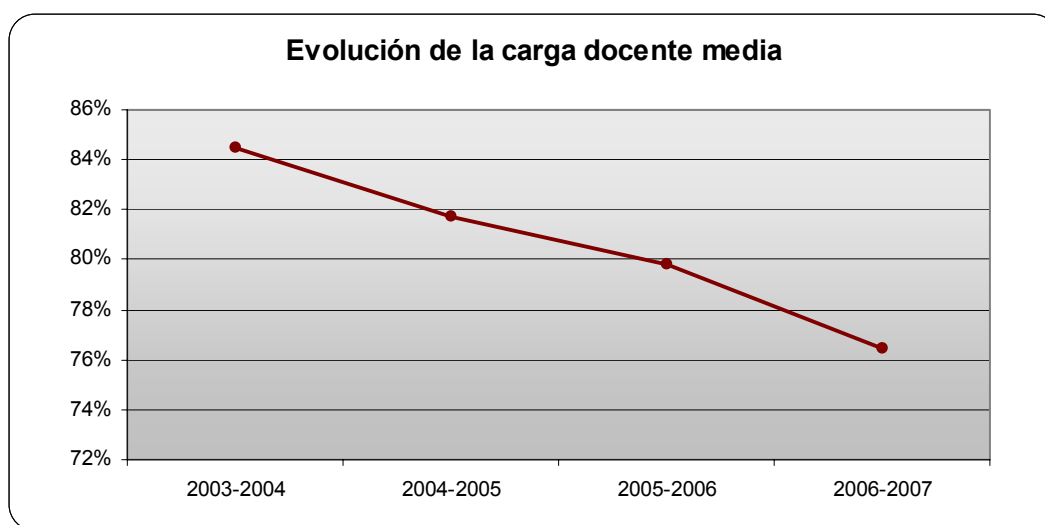
(*) Nota: En 2006 el presupuesto es realmente de 48.575.483 €, pero se ha consignado la cifra de 46.383.925 porque se ha restado la cantidad por complementos de productividad (procedente de la Comunidad de Madrid), que no se incluyó en los presupuestos anteriores (2.191.558 €).



Este aumento gradual de las dotaciones presupuestarias se ha traducido lógicamente en un incremento de los efectivos de la plantilla. En el año 2000 la plantilla

no llegaba a 1.500 profesores (1.496), mientras que en 2006 sobrepasa los 1.700 (1.728 plazas). Sin embargo, con ser una cifra importante esta del aumento de plazas, tal vez la mejora más relevante no sea la numérica sino el avance producido en el número de profesores que han estabilizado y mejorado sus contratos. Los datos que se ofrecen más abajo aportan las evidencias suficientes para respaldar esta afirmación.

Junto a esas mejoras, que se comentan más adelante con cierto detalle, por categorías y cuerpos de profesorado, adviértase también que la dedicación docente del profesorado ha disminuido en términos importantes. Un cuerpo como el de los Profesores Titulares de Escuela Universitaria, por ejemplo, ha pasado, en los casos en que tienen el título de Doctor, a tener una dedicación de 24 créditos anuales, en lugar de los 36 créditos que tenían hasta el año 2003. Y en términos globales el porcentaje medio de carga docente ha evolucionado muy favorablemente en estos últimos cuatro cursos: del 84,5% en el curso 2003-2004 se ha pasado a poco más del 76% (76,4%) en este curso que se inicia ahora:



Todo ello significa que el profesorado de la UAH tiene más oportunidades (y más tiempo) para dedicarse a la investigación, a una mejor preparación de sus clases y atención a los alumnos, y para alcanzar, en definitiva, un mejor y mayor rendimiento docente e investigador.

El rendimiento docente –como sabemos– es difícil de medir (se está desarrollando actualmente un proyecto de modelo que logre medirlo con más fiabilidad que las simples encuestas al alumnado), pero el rendimiento investigador tiene unos indicadores claros y que gozan, en general, de un amplio reconocimiento en la

comunidad universitaria española: los tramos o sexenios de investigación. En este aspecto los datos son verdaderamente espectaculares: en el año 2000 el profesorado de la UAH tenía reconocidos 573 tramos; en el año 2006 esa cifra casi se ha duplicado: ahora son 1.098 tramos. Que en un periodo tan corto se haya avanzado tanto es un excelente indicio de la tendencia en la que estamos, y –dada la edad media del profesorado (46,33 años en 2006; y 47,97 en los cuerpos de funcionarios)-- constituye también una esperanza razonable de que aún estamos a bastante distancia del techo de nuestras mejoras. Otro dato que debemos conectar con este de los sexenios es el número de profesores doctores en nuestra plantilla, que en 2006 es casi del 60%, (59,1%) frente al 54,81% del año 2003. Más adelante se comentarán con más detalle estos datos.

2. Los datos de la plantilla a 1 de octubre de 2006

En los cuadros siguientes, que reproducen el esquema que hemos seguido en los Informes de años anteriores, se ofrece un contraste entre la situación a 1 de octubre de 2005 y 1 de octubre de 2006, un dato que para varias de las categorías o tipos de profesorado no arroja cifras significativas. Se comentarán a continuación los datos más relevantes.

RELACIÓN DE PLAZAS DE PROFESORADO DE LA UAH

	2005	2006
Catedráticos de Universidad	145	147
Catedráticos de Escuela Universitaria	33	32
Titulares de Universidad	466	471
Titulares de Escuela Universitaria	219	217
Prof. Contratados Doctores	43	63
Prof. Colaboradores	34	38
Prof. Ayudantes Doctores	12	24
Ayudantes LOU	38	55
Eméritos	6	5
Asociados	314	305
Asociados (Convenio JCCM)*	8	8
Asociados (CC. Salud)	354	359
Ayudantes Universidad	10	3
Ayudantes Escuela Universitaria	12	1
Prof. Visitantes	15	-
TOTAL	1.709	1.728

* Convenio de plazas de Profesorado Asociado suscrito por la UAH con la Junta de Comunidades de Castilla-La Mancha, que entró en vigor el curso 2005-2006.

Como puede constatarse, en las categorías de los cuerpos docentes de funcionarios son menores los cambios de un año a otro, y esto se reflejará también lógicamente en los cuadros que vienen más adelante relativos a porcentajes. Donde se ha producido un incremento importante es en las categorías de profesorado contratado, especialmente en el caso de los Profesores Contratados Doctores, que han pasado de 43 a 63 en sólo un año; en el de los Profesores Ayudantes Doctores, que han duplicado el número (de 12 a 24); y en el de Ayudantes LOU, que ahora son 55 (frente a los 38 de hace un año). A cambio de estos aumentos, se ha producido un ligero descenso en el número de plazas de Profesores Asociados, así como en las figuras de Ayudantes LRU, que desaparecerán del todo en los próximos meses. Lo que revelan este cuadro y los siguientes es una mejora en la estabilidad y en el nivel retributivo del profesorado (en el caso de los Profesores Contratados Doctores), así como en su cualificación académica (el grado de doctor, tanto en los Contratados Doctores como en los Ayudantes Doctores, que han aumentado también considerablemente).

Los porcentajes reflejan de otra forma esta situación:

DISTRIBUCIÓN PORCENTUAL DE LAS PLAZAS DE PROFESORADO

	2005	2006
Catedráticos de Universidad	8,48%	8,51%
Catedráticos de Escuela Universitaria	1,93%	1,85%
Titulares de Universidad	27,27%	27,26%
Titulares de Escuela Universitaria	12,81%	12,56%
Prof. Contratados Doctores	2,52%	3,65%
Prof. Colaboradores	1,99%	2,20%
Prof. Ayudantes Doctores	0,70%	1,39%
Ayudantes LOU	2,22%	3,18%
Eméritos	0,35%	0,29%
Asociados		
Asociados (Convenio JCCM)*	18,84%	18,11%
Asociados (CC. Salud)	20,72%	20,77%
Ayudantes Universidad		
Ayudantes Escuela Universitaria	1,29%	0,23%

Estas cifras son absolutas, pero -como se ha venido haciendo desde el Informe de 2003-, es conveniente ver los datos referidos a la equivalencia a jornada completa, ya que éstos son los que verdaderamente dan una dimensión cabal de la realidad docente e investigadora de una Universidad. Es obvio que muchos de los profesores a tiempo parcial no dedican a la Universidad, en docencia e investigación, más que un escaso porcentaje de su tiempo, por lo que no podemos considerar de igual modo a los que

están en jornadas de tiempo completo (entre 35 y 37,5 horas semanales) y los que apenas dedican entre 6 y 12 horas a la Universidad (los Profesores Asociados de 3 + 3, de 4 + 4, de 5 + 5, y de 6 + 6 horas respectivamente). He aquí los datos numéricos traducidos a EJC (Equivalencia a Jornada Completa):

Nº DE PLAZAS DE PROFESORADO EN EJC (EQUIVALENCIA JORNADA COMPLETA)

	2005	2006
Catedráticos de Universidad	142,50	144,25
Catedráticos de Escuela Universitaria	33,00	32,00
Titulares de Universidad	462,90	469,00
Titulares de Escuela Universitaria	216,50	216,00
Prof. Contratados Doctores	43,00	63,00
Prof. Colaboradores	34,00	38,00
Prof. Ayudantes Doctores	12,00	24,00
Ayudantes LOU	38,00	55,00
Eméritos	4,50	3,75
Asociados		
Asociados (Convenio JCCM)*	194,70	183,64
Asociados (CC. Salud)	132,75	134,63
Ayudantes Universidad	10,00	3,00
Ayudantes Escuela Universitaria	12,00	1,00
Prof. Visitantes	-	-
TOTAL	1.335,85	1.367,27

DISTRIBUCIÓN PORCENTUAL DE PLAZAS DE PROFESORADO EN EJC

	2005	2006
Catedráticos de Universidad	10,55%	10,55%
Catedráticos de Escuela Universitaria	2,44%	2,34%
Titulares de Universidad	34,27%	34,30%
Titulares de Escuela Universitaria	16,03%	15,80%
Prof. Contratados Doctores	3,18%	4,61%
Prof. Colaboradores	2,52%	2,78%
Prof. Ayudantes Doctores	0,89%	1,76%
Ayudantes LOU	2,81%	4,02%
Eméritos	0,33%	0,27%
Asociados		
Asociados (Convenio JCCM)*	14,42%	13,43%
Asociados (CC. Salud)	9,84%	9,85%
Ayudantes Universidad		
Ayudantes Escuela Universitaria	1,63%	0,29%

Además, si queremos ser más precisos, y así lo exige la normativa vigente (incluso la LOU hace mención de este aspecto), el Profesorado Asociado en Ciencias de la Salud no debería formar parte de estos cómputos, ya que su situación es muy diferente del resto, al tratarse de personal estatutario de centros de salud, donde desempeña el 100%

de su actividad asistencial, colaborando con las prácticas clínicas de los estudiantes en Ciencias de la Salud a lo largo de su jornada laboral.

Las cifras que siguen, pues, ofrecen un cuadro más real de la dedicación del profesorado de la UAH en términos porcentuales:

DISTRIBUCIÓN PORCENTUAL DEL PROFESORADO EJC CON EXCLUSIÓN DE ASOCIADOS EN CC. DE LA SALUD

	2005	2006
Catedráticos de Universidad	11,70%	11,70%
Catedráticos de Escuela Universitaria		
Titulares de Universidad	40,72%	40,65%
Titulares de Escuela Universitaria	17,78%	17,52%
Prof. Contratados Doctores	3,53%	5,11%
Prof. Colaboradores	2,79%	3,08%
Prof. Ayudantes Doctores	0,99%	1,95%
Ayudantes LOU	3,12%	4,46%
Eméritos	0,37%	0,30%
Asociados		
Asociados (Convenio JCCM)*	15,99%	14,90%
Ayudantes Universidad		
Ayudantes Escuela Universitaria	1,81%	0,33%

Se desprende de lo anterior que a los cuerpos de funcionarios docentes (CU, CEU/TU y TEU) corresponde casi un 70% (69,87%) de la dedicación a tiempo completo, aunque hay que precisar que un 8,19% adicional corresponde a profesores con contrato laboral indefinido (Profesores Contratados Doctores y Profesores Colaboradores), lo que coloca la cifra de profesorado estable en torno al 78% de la plantilla con dedicación a tiempo completo. Los Ayudantes (en sus distintos tipos) no llegan al 7% (6,74), y los Profesores Asociados significan casi el 15% (14,90%) de dedicación a tiempo completo.

La conclusión es evidente: la UAH tiene una plantilla de profesorado mayoritariamente estabilizada y consolidada, con unas condiciones laborales que podrían calificarse de buenas. Si atendemos a la historia de la Universidad desde su refundación en 1977, y comparamos esta situación con la de otras Universidades españolas relativamente recientes, sin duda la UAH destaca positivamente en este aspecto. En los datos últimos de que disponemos, de 2004, elaborados por la CRUE, se recoge que en Universidades como la Carlos III de Madrid, o la Pompeu Fabra, de Barcelona, los cuerpos de funcionarios a tiempo completo sólo representan el 30,72% y el 43,03% respectivamente del PDI equivalente a tiempo completo. Otras, sin embargo,

igualmente jóvenes, tienen porcentajes más altos para los funcionarios: en la Rey Juan Carlos es del 52,93%; en la Pública de Navarra del 51,52%; en la de Castilla-La Mancha del 57,20%; en la Jaime I del 53,06%; e incluso hay otras en que los porcentajes son muy superiores: la de Almería, por ejemplo, tenía en 2004 el 71,55% de su profesorado en equivalencia a tiempo completo en el PDI funcionario; en la de Cádiz el porcentaje era algo superior: 72,45%, y aún más en la de Córdoba (74,46%). Son datos sobre los que habría tal vez que reflexionar, pues índices muy elevados de estabilización del PDI no necesariamente se correlacionan con los mejores rendimientos en investigación, por ejemplo. Es llamativo que las dos Universidades Autónomas, cuyos índices investigadores son de los más altos de España, tengan porcentajes inferiores a estos últimos: en la de Barcelona el porcentaje es del 58,48% y en la de Madrid del 60,84%¹.

De la comparación numérica entre 2005 y 2006 hemos destacado el importante incremento de los Profesores Contratados Doctores y de los Ayudantes. Pues bien, si analizamos estas dos categorías (y añadimos también la de Profesores Colaboradores), con algo más de perspectiva temporal, las cifras resultan asimismo elocuentes.

En nuestro *Informe* de 2003 se recogía una situación muy diferente del profesorado contratado, pues entonces no había ni un solo Profesor Contratado Doctor ni tampoco Profesores Colaboradores (tan sólo había 4 Profesores Asociados a tiempo completo, con contratos temporales). Hoy, entre las dos categorías, suman 101 profesores (63 Contratados Doctores y 38 Colaboradores), lo que implica, en la línea de lo que viene comentándose, una estabilización y consolidación de la plantilla, con importantes mejoras salariales y de dedicación de un buen número de profesores, pues la totalidad de esos 101 profesores contratados está a tiempo completo. Ello ha significado un gran coste económico (cercano al millón y medio de euros), ya que muchas de estas plazas provienen de transformaciones de contratos de Ayudantes LRU y de Profesores Asociados LRU. Por eso se decía más arriba que los incrementos presupuestarios en esta etapa no tienen su reflejo sólo en el aumento de plazas de plantilla, sino también en la mayor dedicación docente e investigadora del profesorado y

¹ Véase Juan Hernández Armenteros (director), *La Universidad española en cifras (2006). Información académica, productiva y financiera de las universidades españolas. Año 2004. Indicadores universitarios. Curso académico 2004-2005*. Madrid: CRUE, Conferencia de Rectores de Universidades Españolas, Observatorio Universitario, 2006, págs. 326-327.

en su estabilidad laboral (en suma, en mejores condiciones laborales y de prestación de servicios).

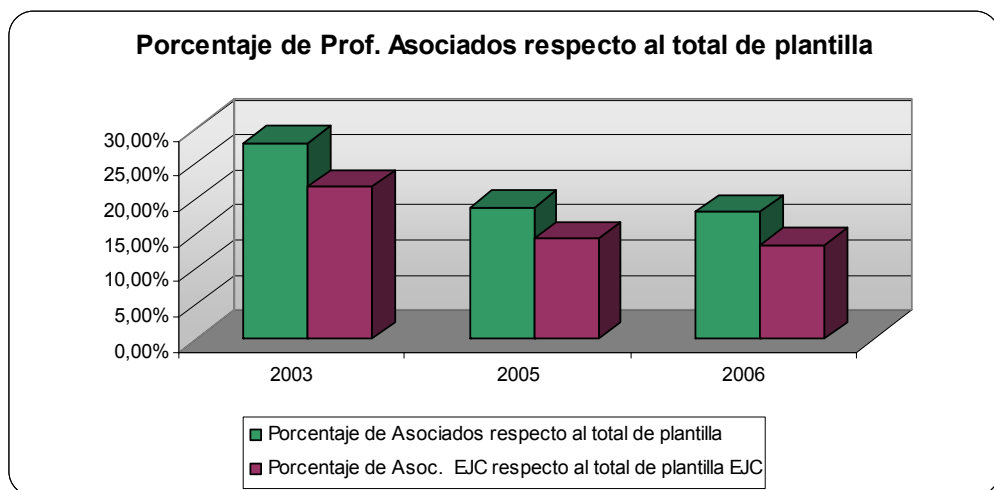
El caso de los Ayudantes es similar, pues en el año 2003 el número de plazas era de 63 (32 Ayudantes de Universidad y 31 Ayudantes de Escuela Universitaria), mientras que en 2006 son 83 (3 Ayudantes de Universidad LRU, 1 Ayudante de Escuela Universitaria LRU, 55 Ayudantes LOU y 24 Profesores Ayudantes Doctores LOU). Hay que hacer notar asimismo que 32 de las 79 plazas de Ayudantes LOU proceden de plazas de Ayudantes LRU, lo que significa que las 47 plazas restantes son dotaciones totalmente nuevas, o transformaciones de plazas de Profesores Asociados. Una importante inversión, sin duda, del presupuesto de la Universidad para incrementar la plantilla de Ayudantes y favorecer la incorporación de profesores jóvenes y la imprescindible renovación generacional de la plantilla.

Hay que advertir, además, que estas dotaciones son, si cabe, más costosas presupuestariamente, en términos relativos, que las de otras plazas de la plantilla, porque el servicio docente de las figuras de Ayudantes LOU es muy inferior al de los Ayudante de la LRU: según establecen los Estatutos de la UAH y el Convenio Colectivo de personal laboral de las Universidades públicas de la Comunidad de Madrid, la dedicación docente del Ayudante LOU, en su primer año, es de 2 horas de clase práctica semanal, y 4 horas semanales en los tres años siguientes de contrato. Que la UAH haya apostado por este tipo de dotaciones, a pesar de su coste y su escasa repercusión en la carga docente de las áreas, es un indicador claro de la política de mejora de la plantilla y de la estrategia de reforzar la preparación para la renovación generacional.

Otro de los elementos más destacados del examen comparativo entre los datos de 2006 y 2003 es la relación entre el Profesorado Asociado y el resto de la plantilla. Como es sabido, la UAH tiene un elevado número de Profesores Asociados a tiempo parcial, lo que para ciertas áreas resulta desfavorecedor, ya que se trata de profesorado que en la mayoría de los casos tiene una dedicación muy limitada a las tareas universitarias (tanto docencia e investigación como gestión). Si comparamos los datos de la proporción entre estos profesores y el número total de la plantilla en 2003 y 2006 podremos ver una tendencia importante a su disminución, lo que obviamente se corresponde con el aumento de profesorado a tiempo completo y contratos indefinidos (Profesores Contratados Doctores y Profesores Colaboradores), así como Ayudantes (contratados a tiempo completo), que ya se ha comentado antes. Aquí están los datos porcentuales:

PORCENTAJE DE ASOCIADOS RESPECTO AL TOTAL DE LA PLANTILLA DE LA UAH

Año	Porcentaje de Asoc. respecto al total de plantilla	Disminución respecto a 2003	Porcentaje de Asoc. EJC respecto al total de plantilla EJC	Disminución respecto a 2003
2003	28,00%		21,74%	
2005	18,84%	9,00%	14,42%	7,00%
2006	18,11%	10,00%	13,43%	8,00%

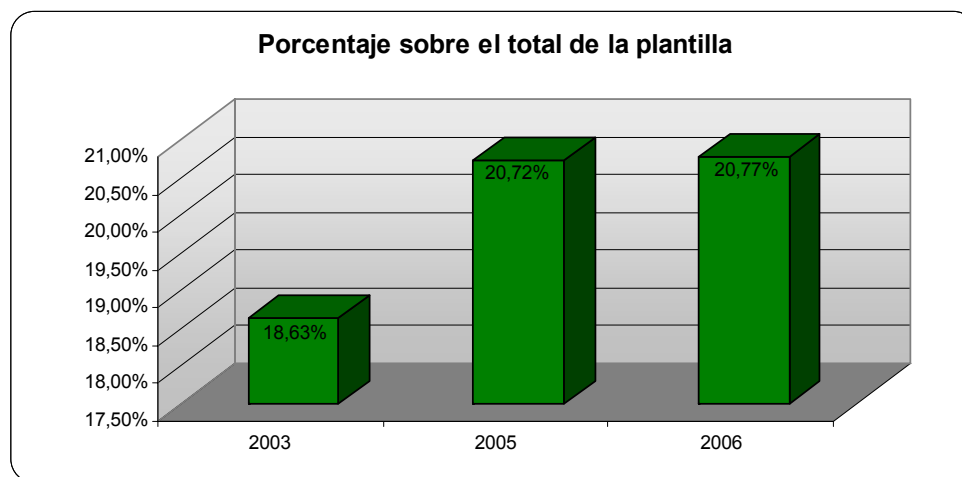


Se puede apreciar, por tanto, una disminución en términos absolutos de un 10% entre 2003 y 2006, y en términos relativos de Equivalencia a Jornada Completa, de un 8%. Es preciso aclarar que estos datos se refieren a las plazas de la plantilla de la Universidad, y no a los efectivos reales, pues hay un número superior de Profesores Asociados (en concreto 395, en lugar de las 313 plazas de plantilla), debido a la dotación de plazas de Profesores Asociados para cubrir exenciones por cargo académico, bajas por enfermedad, sabáticos, etc., circunstancias todas ellas coyunturales (y a veces de corta duración), que no deben afectar a la estructura de la plantilla. Por este motivo, computamos normalmente el número de plazas de plantilla, ya que las restantes fluctúan muy a menudo, debido a las razones mencionadas.

En contraste con estos datos, corresponde también señalar que los Profesores Asociados en Ciencias de la Salud han ido aumentando en los últimos años, con el fin de atender mejor las necesidades de prácticas clínicas de nuestras enseñanzas sanitarias (tanto Medicina como Enfermería y Fisioterapia). En 2006 son 359 las plazas dotadas, frente a las 302 del año 2003. Se ha ido procurando equilibrar las dotaciones de este tipo de plazas para favorecer una distribución similar entre los tres Hospitales Universitarios

y las diversas áreas y su correspondiente implicación en la docencia. El siguiente cuadro muestra el aumento proporcional que se ha producido:

DOTACIÓN DE PLAZAS DE PROFESORES ASOCIADOS EN CIENCIAS DE LA SALUD



3. Los factores de edad y sexo en la plantilla

Aunque es poco previsible que estos dos factores se hayan modificado de manera significativa desde nuestro *Informe* de 2003, en el que se realizaba un análisis muy pormenorizado, sobre todo en lo referente a la edad, veamos la situación en octubre de 2006, y comparémosla con la de 2003, al objeto de comprobar si es necesario cambiar el diagnóstico. En el siguiente cuadro se recoge el número de profesores incorporados a la plantilla de la UAH a fecha de 24 de octubre de 2006, cuando ya la mayoría de los contratos deben estar firmados. Es, pues, un dato fiable de la situación en el curso 2006-2007, aunque evidentemente en los próximos meses se producirán nuevas incorporaciones y variarán ligeramente los datos.

ESTUDIO DE LA EDAD MEDIA DEL PROFESORADO DE LA UAH

Cuerpo / Categoría	Nº. Profesores			Total años	Edad media
	Total	Hombres	Mujeres		
Catedráticos Universidad	132	114	18	7.498	56,80
Prof.Titular Universidad	391	226	165	20.450	46,90
Prof.Titul.Interino Univ.	45	37	8		
Catedr.Escuela Univ.	30	19	11	1.555	51,83
Prof.Titul.Escuela Univ.	198	116	82	9.688	44,24
Prof.Titul.Inter.Esc.Univ.	21	15	6		
FUNCIONARIOS (total)	817	527	290	39.191	47,97

ESTUDIO DE LA EDAD MEDIA DEL PROFESORADO DE LA UAH (Cont.)

Cuerpo / Categoría	Nº. Profesores			Total años	Edad media
	Total	Hombres	Mujeres		
Ayudantes	52	24	28	1.721	33,10
Profesor Ayudante Doctor	21	9	12	766	36,48
Profesor Colaborador	28	17	11	1.352	37,56
Prof. Contratado Interino	8	4	4		
Prof. Contratado Doctor	55	28	27	2.289	41,62
Profesor Asociado	374	274	100	16.109	43,07
Prof. Asoc. Ccias. Salud	333	199	134	16.644	49,98
Profesor Emérito	5	5	0	357	71,40
CONTRATADOS (total)	876	560	316	39.238	44,79
TOTAL PDI	1.693	1.087	606	78.429	46,33

Como puede apreciarse, la edad media de la plantilla es relativamente joven y no ha variado de manera significativa: en 2006 es de 46,33 años, mientras que en 2003 era de 45,54. Si observamos la situación por categorías de profesorado tampoco detectaremos grandes cambios: la edad media de los Catedráticos de Universidad en 2003 era lógicamente la más elevada: 56 años; en 2006 es ligeramente superior, pero muy poco más: 56,80. Lo mismo cabe decir de los Titulares de Universidad (46 años en 2003; 46,90 en 2006), de los Catedráticos de Escuela Universitaria (51 años en 2003; 51,83 en 2006), y un poquito más elevada la de los Titulares de E.U. (43 en 2003; 44,24 en 2006). En contraste con estas medias de edad, en 2006 hay dos grupos de profesores contratados que no existían en 2003: los Profesores Contratados Doctores y los Profesores Colaboradores, que suelen ser equiparados por analogía con los TUs y TEUs respectivamente. La media de edad de estas dos categorías de contratados, sin embargo, es inferior a las correspondientes de funcionarios: los Contratados Doctores tienen una edad media de 41,62 años (frente a los 46,80 de los TUs), y los Colaboradores de 37,56 años (frente a los 44,24 de los TEUs).

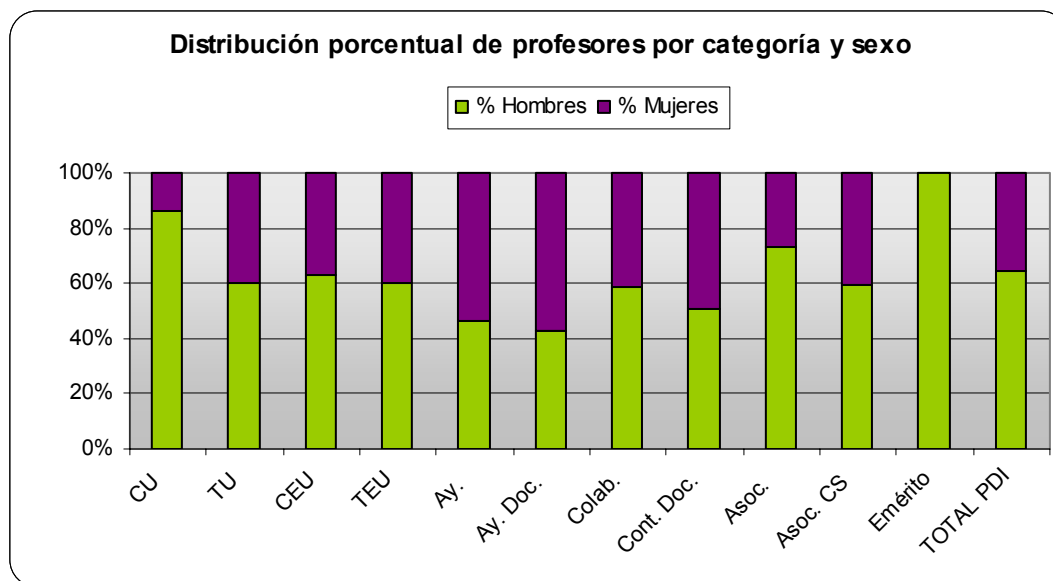
En el resto de los profesores contratados se aprecian también pocas diferencias con respecto al año 2003: si acaso un aumento ligero en las categorías de Ayudantes: los Ayudantes LOU tienen una media de 33,10 años y los Profesores Ayudantes Doctores de 36,48, mientras que en sus equivalentes en 2003 (Ayudantes de E.U. y Ayudantes de Universidad) eran ligeramente inferiores: 32 y 34 años respectivamente. La edad media del Profesorado Asociado es la misma que en 2003 (43 años), así como la del Profesorado Asociado en Ciencias de la Salud (50 años).

Todo ello significa, pues, que el diagnóstico realizado en 2003 es todavía hoy correcto, de modo que la UAH no está en una situación cercana a la jubilación masiva de su plantilla, ya que ésta no se producirá hasta la década de 2020, como se decía en nuestro Informe de 2003. Debemos, sin embargo, poner en marcha el Plan de Rejuvenecimiento de la Plantilla mediante la incentivación de jubilaciones anticipadas para ir preparando el relevo generacional, que en la Universidad no puede producirse, por razones evidentes, en cortos periodos de tiempo.

El factor del sexo tampoco es previsible que se haya modificado en estos años, y la expectativa es volver a encontrar el tradicional desequilibrio en el reparto de categorías docentes entre hombres y mujeres. Veamos el cuadro anterior de nuevo, pero esta vez adaptado con los porcentajes de presencia masculina y femenina en las diversas categorías de profesorado:

HOMBRES Y MUJERES EN EL PROFESORADO DE LA UAH

Cuerpo / Categoría	Nº. Profesores			% Hombres	% Mujeres
	Total	Hombres	Mujeres		
Catedráticos Universidad	132	114	18	86,36	13,63
Prof. Titular Universidad	391	226	165	60,32	39,67
Prof. Titul. Interino Univ.	45	37	8		
Catedr. Escuela Univ.	30	19	11	63,33	36,66
Prof. Titul. Escuela Univ.	198	116	82	59,81	40,18
Prof. Titul. Inter. Esc. Univ.	21	15	6		
FUNCIONARIOS (total)	817	527	290	64,50	35,49
Ayudantes	52	24	28	46,15	53,84
Profesor Ayudante Doctor	21	9	12	42,85	57,14
Profesor Colaborador	28	17	11	58,33	41,66
Prof. Contratado Interino	8	4	4		
Prof. Contratado Doctor	55	28	27	50,90	49,09
Profesor Asociado	374	274	100	73,26	26,73
Prof. Asoc. Ccias. Salud	333	199	134	59,75	40,24
Profesor Emérito	5	5	0	100	0
CONTRATADOS (total)	876	560	316	63,92	36,07
TOTAL PDI	1.693	1.087	606	64,20	35,79



Como puede constatarse, los porcentajes totales de profesores y profesoras son muy distintos de los del alumnado. El 64,20% del profesorado de la UAH está integrado por hombres, y sólo el 35,79% por mujeres. Estas cifras no son muy distintas de la media nacional, ya que en el citado Informe de la CRUE, con datos de 2004, el porcentaje de hombres era del 65,28% y el de mujeres del 34,72%. Dos años después, en Alcalá, tenemos una ligerísima mejoría de un punto. Lo que tal vez llame más la atención de estas cifras es el bajísimo porcentaje de mujeres en el cuerpo de Catedráticos de Universidad: 13,63%, y el consiguiente porcentaje elevado de hombres: 86,36%. Las cifras de la CRUE (la media de las universidades españolas) para el 2004 son prácticamente idénticas: 13,55% de mujeres y 86,45% de hombres en el cuerpo de CU².

Si observamos de nuevo la tabla anterior, el otro factor destacado es que las únicas categorías de profesorado en que los hombres tienen un porcentaje inferior al de las mujeres son las de Ayudante y Profesor Ayudante Doctor: son mujeres el 53,48% y el 57,14% respectivamente. Esto parece indicar, si lo comparamos con las cifras del cuerpo de Catedráticos de Universidad, que hay una correlación negativa entre la edad (o la categoría académica) y el sexo femenino: a mayor edad, menos presencia femenina; y a mayor juventud, menos presencia masculina.

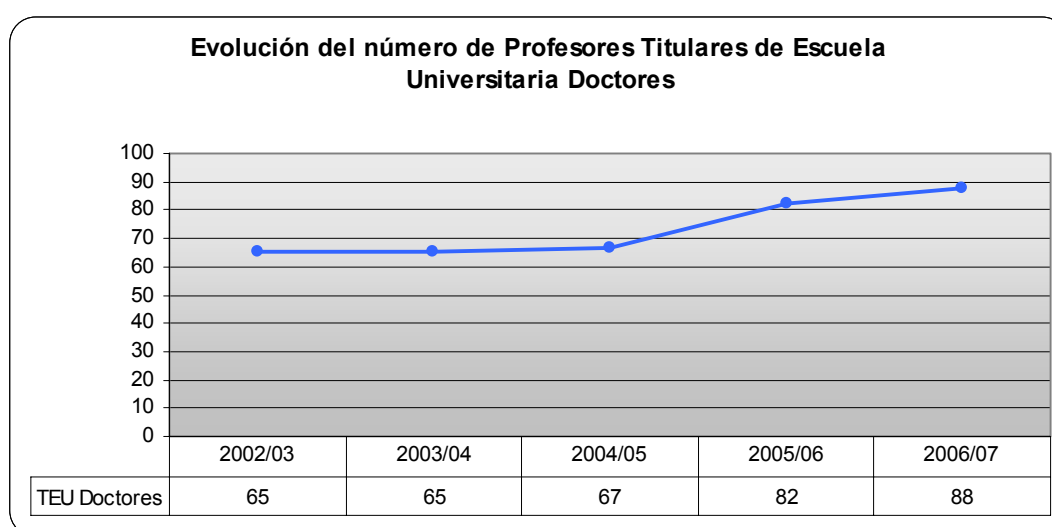
Sin embargo, un factor esperanzador parece ser el de las nuevas categorías de profesores contratados, pues especialmente en la de Profesores Contratados Doctores

² Véase Juan Hernández Armenteros, "Recursos y resultados de las Universidades públicas de España", en *La Universidad española en cifras (2006)* ya citada anteriormente, pág. 82.

hay una tendencia al equilibrio o paridad entre los sexos: el 50,90% son hombres y el 49,09% son mujeres (adviértase de la diferencia con respecto al cuerpo de Profesores Titulares de Universidad: 60,32% de hombres y 39,67% de mujeres). ¿Estamos asistiendo a un cambio significativo de tendencia, y las cifras de Ayudantes y Profesores Ayudantes Doctores apuntan también en esa dirección?

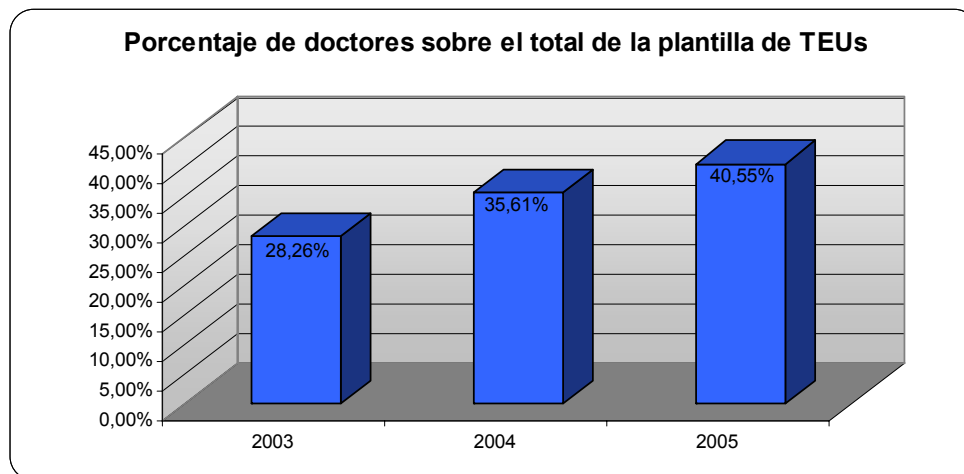
4. El profesorado con título de Doctor

Uno de los indicadores más destacados de la calidad de una Universidad es su número de doctores, por lo que ello implica en cuanto a su potencial investigador. En el repetidamente citado *Informe* de 2003 se constataba, por ejemplo, el elevado número de Profesores Titulares de Escuela Universitaria que carecían del título de Doctor, y para corregir esa deficiencia se puso en marcha un plan de reducción de la dedicación docente de los TEUs encaminado a favorecer la adquisición de dicho título. Si bien el plan era trienal, y en septiembre de 2006 ha finalizado para la mayoría de los TEUs involucrados en él, el Consejo de Gobierno acordó en julio de 2006 prorrogar excepcionalmente algunas reducciones un año más, a la vista del avanzado estado de elaboración de las respectivas tesis doctorales. En total, para el curso 2006-2007 se han concedido 22 prórrogas excepcionales de esas reducciones, con el objetivo de que esas tesis puedan estar finalizadas y defendidas antes de septiembre de 2007. En todo caso, es conveniente echar la vista atrás y comparar los datos de 2003 con los de 2006:



PORCENTAJE DE TEUs DOCTORES RESPECTO AL TOTAL DE LAS PLAZAS DE TEUs

Año	Porcentaje	Incremento respecto a 2003
2003	28,26%	
2005	35,61%	7,35%
2006	40,55%	12,29%



Las cifras son muy elocuentes (de 65 TEUs doctores en 2003 hemos pasado a 88 en 2006), y el porcentaje de aumento gradual de año en año hace concebir esperanzas fundadas de que, para finales del curso 2006-2007, el porcentaje de Profesores Titulares de Escuela Universitaria con el título de Doctor ronde el 50% de la totalidad de efectivos de este cuerpo. Adviértase que se produce un aumento porcentual anual, desde el curso 2004-2005 en torno al 7% y, dado el número de tesis en avanzado estado de elaboración a cuyos autores se les ha concedido una prórroga extraordinaria de un año en sus reducciones docentes, es previsible que el número de doctores en el cuerpo de TEUs alcance una cifra cercana al 50% en septiembre de 2007. La simple suma a estos 88 de los 22 TEUs que disfrutaron en 2006-2007 de la prórroga excepcional nos lleva a la cifra de 110, que –si no se modifica el número de efectivos de la plantilla de TEUs— equivale al 50,22%. Uno de los incentivos principales para estos profesores es la importante disminución de su dedicación docente pues, a partir del momento en que adquieren el título de Doctor, se consolida en 24 créditos anuales. Y ello tiene una repercusión clara en su productividad investigadora.

El incremento en el número de doctores no se restringe a esta categoría del profesorado, ya que las cifras globales muestran un notable avance: en 2003 la UAH

tenía 888 doctores en su plantilla, casi un 55% (54,81%); en 2006 el número es bastante superior: 1.019 doctores, esto es, casi 59% de la plantilla (58,96%).

En la tabla que se muestra más abajo aparece un desglose de estas cifras por categorías del profesorado. Hay que advertir, sin embargo, que la cifra de doctores debería ser la de 1.069 doctores, tal como aparece en esa tabla, pero la real es de 1.019, debido a que hay un buen número de plazas de CU y TU que están vacantes. Si todas esas plazas estuvieran ocupadas por personal numerario, el porcentaje de doctores sería de 61,86%. Y de modo análogo, habría que corregir el dato anterior del 58,96%, pues esa cifra resulta del cálculo sobre la totalidad de la plantilla, no sobre el número de plazas ocupadas. Si corregimos, por tanto, el número de plazas de CU y TU ocupadas por funcionarios numerarios y lo reducimos en esa cifra de 50, el porcentaje real de profesores doctores de la UAH sobre las plazas ocupadas se acerca al 61% (60,72%).

DOCTORES REALES

	2005	2006
Incorporados y Activos	992	1019
Porcentaje sobre la plantilla total	58,04%	58,96%

NÚMERO DE PROFESORES DOCTORES

	2005	2006
Catedráticos de Universidad	145	147
Catedráticos de Escuela Universitaria	33	32
Titulares de Universidad	466	471
Titulares de Escuela Universitaria	82	88
Prof. Contratados Doctores	43	63
Prof. Colaboradores	1	6
Prof. Ayudantes Doctores	12	24
Ayudantes (LOU + AyU + AyEU)	24	14
Asociados	98	86
Asociados (CC. Salud)	135	138
TOTAL	1.039	1.069

Obsérvese que estas cifras se han calculado sobre la totalidad de la plantilla, sin atender a la dedicación a tiempo completo o parcial, e incluso sin descontar los Profesores Asociados en Ciencias de la Salud de dicho cómputo. Si así lo hiciéramos, como se deduce fácilmente de los porcentajes en Equivalencia a Jornada Completa que aparecen en las tablas que se han aportado anteriormente, el porcentaje de doctores sobre la plantilla con dedicación a tiempo completo es muy superior, en torno al 70-75% (es complicado hacer el cálculo exacto, pues hay que restar los 138 Asociados en

Ciencias de la Salud doctores que tenemos en la actualidad, así como “traducir” los 86 Asociados a tiempo parcial con el título de Doctor a cifras de EJC). En todo caso, adviértase que el porcentaje de doctores entre el Profesorado Asociado (sin contar los Asociados en Ciencias de la Salud) es importante, ya que se acerca a un tercio de este colectivo (27,47% exactamente). Cualquiera de estas cifras porcentuales (la del 60% o la del 70-75%) es buena y se aleja del 51% que la LOU establece para las Universidades (véase el artículo 48.1 del actual texto, o el 48.4 del borrador de la reforma).

Debe aclararse, sin embargo, que en este aspecto la UAH no es única entre las universidades españolas, pues la tendencia nacional en los últimos años ha sido también la del incremento del número de doctores de las plantillas. Como recoge Hernández Armenteros en su estudio de la CRUE, en el año 2004 el porcentaje medio de profesores doctores en las universidades públicas españolas era del 62,60%, y el de no doctores, consiguientemente, del 37,40%, por lo que se ha producido un importante incremento, del 35,21%, en el profesorado que ha obtenido el título de Doctor entre los años 1998 y 2004. Como comenta este autor,

A nivel institucional, sólo seis universidades públicas registraban en el año 2004 valores inferiores al 50 por 100 de sus plantillas de profesorado en situación de no disponer del grado de doctor, siendo las universidades de Madrid Carlos III (39,64%) y Autónoma (85,29%) las que presentaban el índice más bajo y más alto, respectivamente, de PDI doctor del total de universidades públicas presenciales³.

Quizá merece la pena que comparemos la situación en este punto de las Universidades madrileñas, lo que nos permite comprobar que la posición de la UAH es mejor que la media, y la tercera de las seis Universidades públicas. Según los datos de 2004 de la CRUE éstos son los porcentajes de doctores sobre el total de profesores de cada institución⁴:

UAH	UAM	UC3M	UCM	UPM	URJC
60%	85,29%	36,64%	63,43	57,50%	Sin datos

³ Juan Hernández Armenteros, “Recursos y resultados de las Universidades públicas de España”, en la ya citada obra *La Universidad española en cifras (2006)*, pág. 83.

⁴ Véase *La Universidad española en cifras (2006)*, pág. 333.

La media de doctores de todas las Universidades era de 58,38%, aunque hemos de precisar que esta cifra sin duda es errónea, y debería ser posiblemente superior, ya que, al no disponer de datos sobre la Rey Juan Carlos, el contar 0 doctores en ese caso perjudica a la media. Si no consideráramos al profesorado de esta Universidad en el cómputo, la media sería de 62,75%, lo que dejaría tanto a la UAH como a la UPM y a la UC3M por debajo de la media. Es el efecto, sin duda, del abrumador porcentaje del 85,29% de la Autónoma, el más elevado de todas las Universidades españolas.

5. La productividad investigadora: los tramos o sexenios de investigación

En consonancia con este aumento gradual del número de doctores, debemos también recoger el de la productividad investigadora. Sin duda esa productividad puede medirse de forma diversa, bien por el volumen económico de los proyectos y contratos de investigación de nuestro profesorado –que ha aumentado de forma notable en los últimos años--, o bien por los tramos de investigación, o sexenios, concedidos por la CNEAI. Este último indicador goza de general reconocimiento en la comunidad universitaria española, a pesar de los posibles deslizamientos en algunas áreas o grupos de áreas, por lo que suele tomarse como un factor objetivo fiable de la cualificación y calidad investigadora del profesorado de las Universidades.

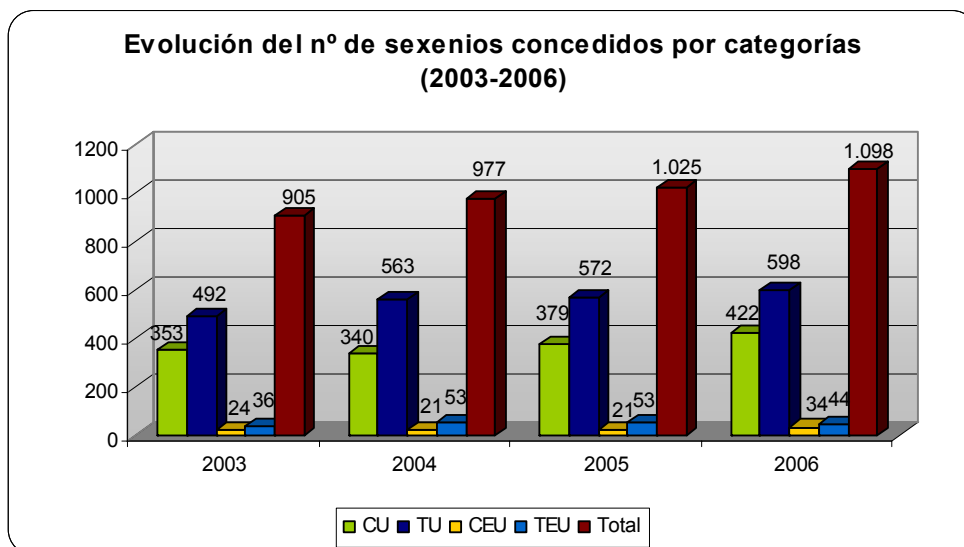
En este aspecto la UAH ha realizado un gran avance en muy pocos años. Tomemos como referente el año 2000, y veamos la evolución desde entonces en el número de sexenios por cuerpos de profesores funcionarios --que son los únicos que hasta ahora han podido solicitarlos y obtenerlos (en fechas próximas podremos tener también cifras de sexenios para los Profesores Contratados Doctores y Profesores Colaboradores, pero al inicio del curso 2006-2007 aún no se dispone de estos datos)--. He aquí, pues, la situación en el año 2000:

	Número de sexenios
CU	234
TU/CEU	325
TEU	14
Total	573

Esta cifra de 573 sexenios casi se ha duplicado en 2006, ya que en la actualidad el número de sexenios de nuestro profesorado es de 1.098, es decir, desde el año 2001 al

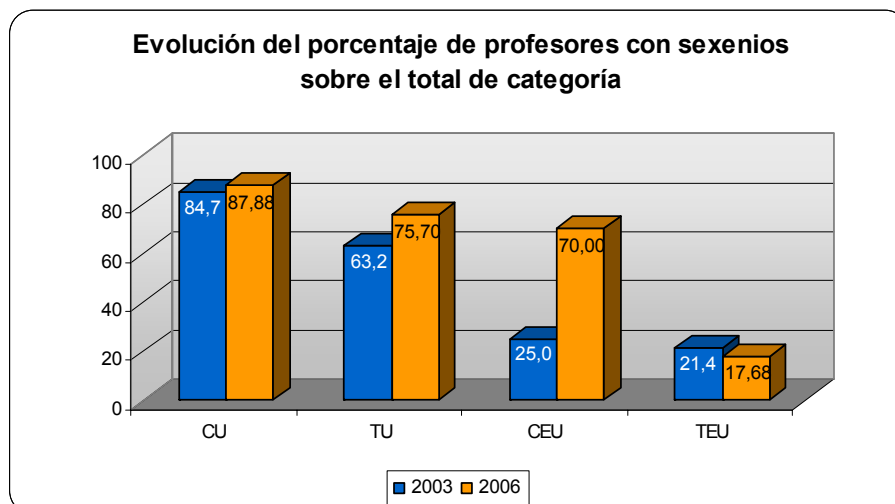
2006 se han reconocido 525 tramos de investigación más al PDI de la Universidad de Alcalá.

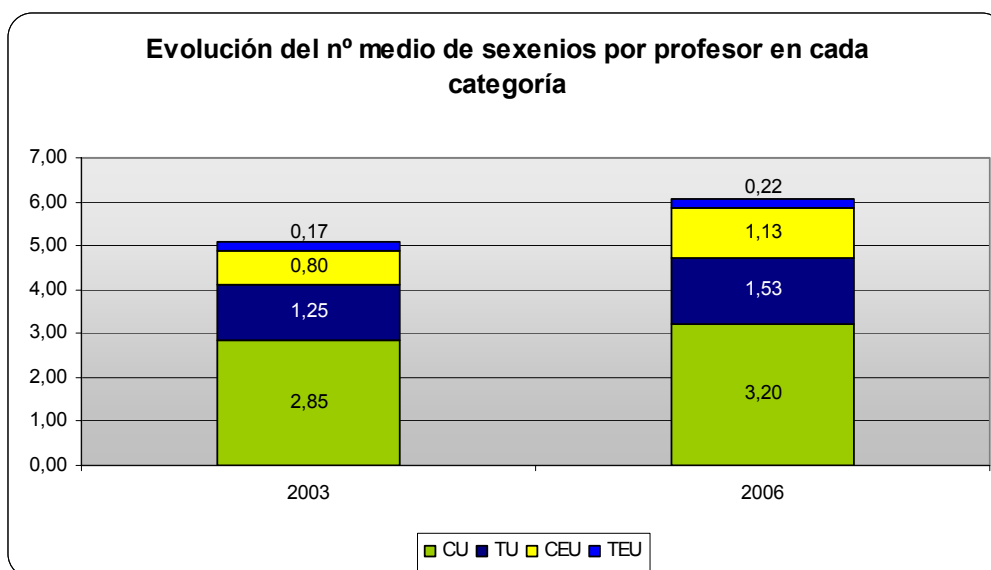
La evolución de los últimos cuatro años, que se muestra en la tabla siguiente, es indicativa de la tendencia claramente favorable que caracteriza este aspecto de nuestra productividad investigadora:



	2003	2004	2005	2006
CU	353	340	379	422
TU	492	563	572	598
CEU	24	21	21	34
TEU	36	53	53	44
Total	905	977	1.025	1.098

Los aumentos de año en año oscilan en torno a 50-70 tramos más, lo que es un indicio relevante del nivel de productividad investigadora de nuestro PDI. Pero junto a las cifras globales, es interesante también recoger la distribución porcentual por cuerpos de profesorado.





Es evidente, en este sentido, que el cuerpo de CU es el que, en términos relativos, acumula más sexenios, por diversas razones que no se le escapan a nadie (entre ellos, la edad media del cuerpo de CU). Se constata, así, que casi el 90% de los Catedráticos de Universidad de la UAH (en concreto el 87,88%) tiene en el año 2006 algún tramo de investigación, y que la media de tramos en este cuerpo de CU es de 3,20. Estas cifras son superiores a las del año 2003, pues entonces era el 84,7% de CU los que tenían sexenios, y la media de tramos en este cuerpo estaba en 2,8.

Los Profesores Titulares de Universidad están asimismo muy bien situados en términos globales, pues en 2006 el 75,70% tiene al menos un tramo de investigación (en 2003 este porcentaje era inferior: el 63,2%). La media de tramos en este cuerpo ha aumentado ligeramente con respecto al 2003, lo que es asimismo un elemento esperanzador de la tendencia: frente a 1,2 sexenios de media en 2003, ahora la media de tramos entre los TU está en 1,53.

La situación de los CEUs es muy similar a la de los TUs, si bien ligeramente inferior: un 70% de los Catedráticos de Escuela Universitaria de Alcalá tiene tramos de investigación en 2006, y la media de tramos en este cuerpo está en 1,13 (en 2003 era sólo de 0,8). Los TEUs se llevan la peor parte, desde luego, en estos porcentajes, pues sólo el 17,68% del cuerpo tiene tramos en 2006 (algo menos incluso que en 2003: entonces era del 21,4%), y la media de tramos sigue siendo hoy básicamente la misma que en 2003, y muy baja: 0,2 sexenios. Quizá la explicación de este fenómeno – contrario a la tendencia general y de los otros cuerpos—esté en que algunos de los TEUs con tramos de investigación en 2003 hoy sean ya TUs o CEUs. En todo caso, es

de esperar que el incremento del número de doctores en este cuerpo implique lógicamente la obtención de nuevos tramos de investigación en los próximos años.

En todo caso, habría que aclarar que estos cálculos son algo artificiales, pues estamos haciendo una división entre el número total de sexenios reconocidos en cada cuerpo y el número de profesores numerarios en dichos cuerpos, cuando se da la circunstancia de que hay profesores en cada uno de esos cuerpos que no tienen reconocido ningún sexenio. Para ser justos, habría que dividir el número de sexenios por el número de profesores que tienen reconocidos sexenios, pues de este modo estamos midiendo la productividad real de esos profesores. Las cifras, en este caso, son notablemente mejores y dicen mucho más de la productividad de nuestro profesorado. Estos son los resultados:

- CU: 422 sexenios, entre 116 Catedráticos con sexenios reconocidos = 3,63 sexenios de promedio;
- TU: 598 sexenios, entre 296 Titulares con sexenios reconocidos = 2,02 sexenios de promedio;
- CEU: 34 sexenios, entre 21 Catedráticos de E.U. con sexenios reconocidos = 1,61 sexenios de promedio; y
- TEU: 44 sexenios, entre 35 Titulares de E.U. con sexenios reconocidos = 1,25 sexenios de promedio.

Estas cifras globales dan quizá poca idea de cómo están repartidos los tramos de investigación entre las áreas de conocimiento, por lo que tal vez conviene descender un poco más en el estudio a la realidad de nuestra Universidad. En estos momentos tenemos profesorado adscrito a 132 áreas distintas, y de ellas 33 áreas (esto es, el 25%) carecen de sexenios. La cifra parece elevada, pero tendría que matizarse aclarando que algunas de estas áreas no disponen ni tan siquiera de profesorado numerario; es decir, no están en condiciones de solicitar sexenios. En concreto, 9 de esas 33 áreas no tienen funcionarios, por lo que el número de áreas que podrían teóricamente tenerlos y no los tienen es, en realidad, de 24, y no 33. El porcentaje entonces disminuye: 18,18% de las áreas de la UAH no tiene sexenios. Habría, además, que precisar que algunas de esas 24 áreas (12 concretamente) sólo tienen un profesor numerario, y muchos de ellos no están en posesión del grado de Doctor, por lo que muy difícilmente podrían obtener tramos de investigación.

Las diferencias son también importantes entre las diversas áreas, tanto por su tamaño como por su tradición investigadora. Obviamente no podemos medirlas todas por el mismo rasero, pues algunas áreas apenas tienen uno, dos o tres profesores funcionarios, mientras otras tienen entre 20 y 30. Claramente esas macro-áreas gozan de ventaja en la comparación.

En todo caso, como hicimos en nuestro *Informe* de 2003, merece la pena que señalemos las diez áreas con mayor número de sexenios de la UAH en 2006. Muchas ya estaban en este *ranking* en 2003, alguna otra lo ha abandonado, para permitir la incorporación de alguna nueva. Véanse los datos en 2003 y 2006:

	Ranking 2003		Ranking 2006	
1º	Bioquímica y Biología Molecular	54 tramos	Bioquímica y Biología Molecular	62 tramos
2º	Química Orgánica	43 tramos	Química Orgánica	49 tramos
3º	Química Inorgánica	35 tramos	Química Inorgánica	45 tramos
4º	Fisiología	31 tramos	Tecnología Electrónica	39 tramos
5º	Microbiología	29 tramos	Fisiología	37 tramos
6º	Química Física	26 tramos	Microbiología	36 tramos
7º	Economía Aplicada	24 tramos	Química Física	29 tramos
8º	Fundamentos del Análisis Económico	23 tramos	Filología Inglesa	26 tramos
9º	Filología Inglesa	22 tramos	Botánica	25 tramos
10º	Genética / Tecnología Electrónica	ambas 21 tramos	Medicina / Química Analítica	ambas 25 tramos, igual que Botánica

Como puede verse, los primeros tres puestos de la tabla permanecen inalterables, con Bioquímica, Química Orgánica y Química Inorgánica en las mismas posiciones, si bien con números de tramos superiores; el puesto cuarto es una evidente sorpresa y un gran salto, pues ahora lo ocupa Tecnología Electrónica, que ha pasado del décimo (compartido en 2003 con Genética) a esta cuarta posición, con 18 tramos más que entonces, lo que la convierte en el área con mayor incremento de todas en este periodo de cuatro años. Téngase en cuenta que las primeras del *ranking* han aumentado considerablemente menos, aunque mantengan sus posiciones: 8 (Bioquímica), 6 (Química Orgánica) y 10 (Química Inorgánica). Debido a ese ascenso de Tecnología Electrónica las áreas de Fisiología, Microbiología y Química Física han retrocedido

cada una un puesto, aunque todas han aumentado en número de tramos (6 Fisiología; 7 Microbiología; y 3 Química Física). El puesto octavo lo ocupa la única área de Humanidades de este *Top Ten*: Filología Inglesa, con cuatro tramos más que en 2003, y un puesto superior (ha pasado del noveno al octavo). En las posiciones novena y décima están tres áreas empatadas en 25 tramos (Botánica, Medicina y Química Analítica), ninguna de las cuales aparecía en el listado de 2003. A cambio, han desaparecido otras tres áreas: Economía Aplicada, Fundamentos del Análisis Económico y Genética, que entonces ocupaban las tres últimas posiciones. Debemos decir, sin embargo, que estas tres áreas se mantienen en los tres puestos siguientes (undécimo, duodécimo y décimo tercero), a escasa distancia de los que ocupan las posiciones novena y décima (con una diferencia de apenas uno o dos tramos).

Para valorar adecuadamente el impacto de las diferentes posiciones en la tabla, conviene dar la cifra de profesores funcionarios en esas áreas mejor situadas, que permiten también extraer fácilmente el promedio de sexenios por funcionarios en cada área:

	Ranking 2006	Nº sexenios	Nº funcionarios	Promedio Sexenios/Funcionario
1º	Bioquímica y Biología Molecular	62 tramos	24	2,58
2º	Química Orgánica	49 tramos	17	2,88
3º	Química Inorgánica	45 tramos	14	3,21
4º	Tecnología Electrónica	39 tramos	37	1,05
5º	Fisiología	37 tramos	17	2,17
6º	Microbiología	36 tramos	15	2,4
7º	Química Física	29 tramos	12	2,41
8º	Filología Inglesa	26 tramos	21	1,23
9º	Botánica	25 tramos	12	2,08
10º	Medicina Química Analítica	ambas 25 tramos, igual que Botánica	8 17	3,12 1,47

Si quiere establecerse también una correlación entre estas cifras y las cargas docentes de esas áreas, puede hacerse fácilmente, pues se publican al final de este *Informe*, tanto en el Anexo I como en el II, con los datos presupuestarios de cada uno de los últimos cuatro años. En todo caso, conviene indicar que sólo un área tiene un

porcentaje de carga docente superior al 90%: Filología Inglesa, con el 95,3%. Las que tienen menores porcentajes de carga son Química Analítica (68,8%), Química Inorgánica (72,4%), Bioquímica y Biología Molecular (73,4%), seguidas de Botánica (78,4%), Química Física (79,4%) y Fisiología (80,9%). Las restantes tienen porcentajes superiores al 80%. Adviértase que la carga docente media de todas las áreas en el curso 2006-2007 es del 76,4%.

También conviene resaltar que, con respecto a 2003, hay sólo un área más con sexenios reconocidos: entonces eran 98 áreas las que tenían tramos reconocidos (y 30 no tenían ningún tramo), según la siguiente proporción:

- Entre 1 y 10 tramos: 62 áreas
- Más de 11 tramos: 36 áreas

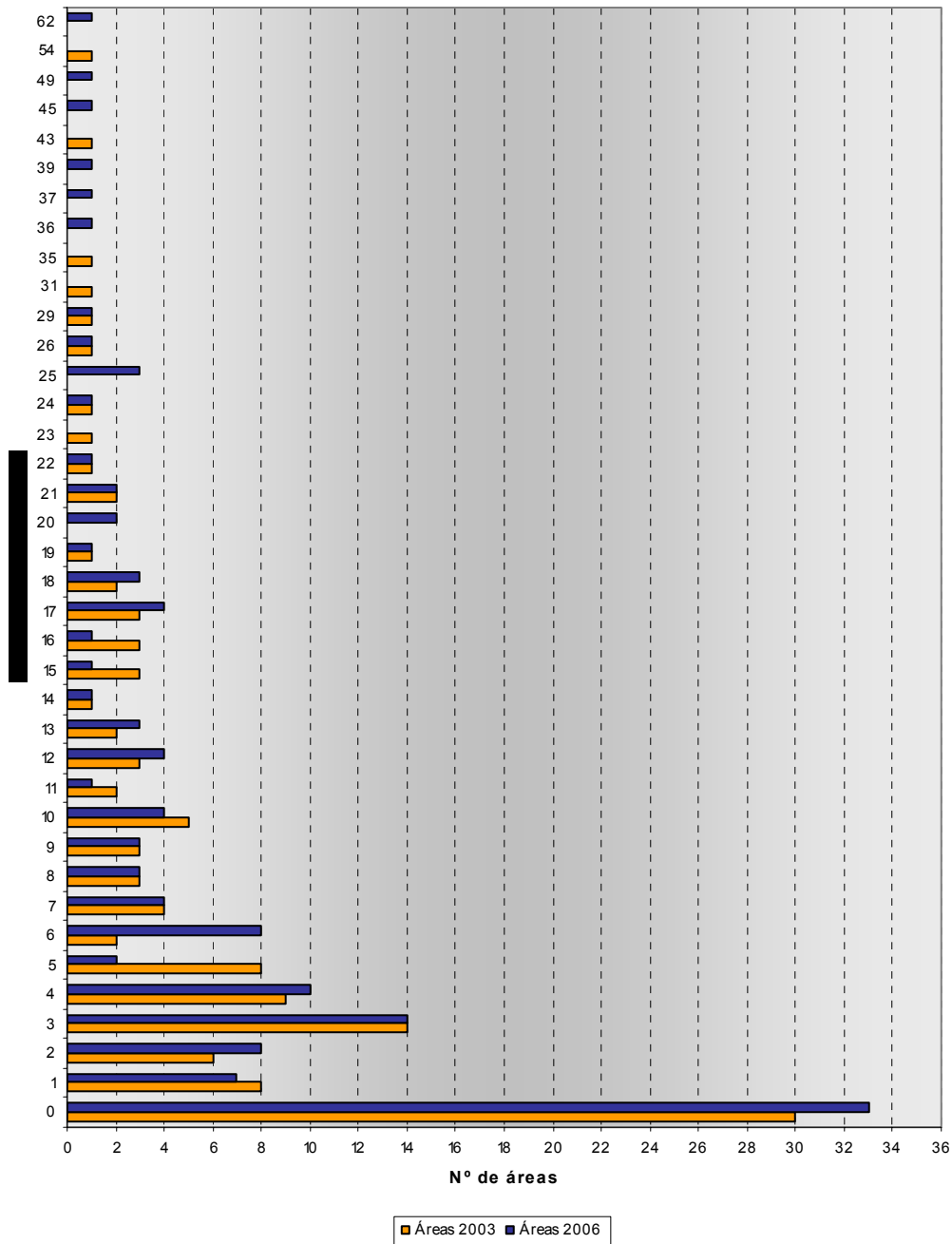
En 2006 los números son prácticamente idénticos, aunque las cifras de sexenios, como se ha dicho más arriba, han aumentado de manera importante:

- Entre 1 y 10 tramos: 63 áreas
- Más de 11 tramos: 36 áreas

Es decir, 99 áreas tienen tramos reconocidos, frente a 33 áreas sin ningún sexenio. El hecho de que el número de áreas en relación con el número de sexenios se mantenga prácticamente igual indica posiblemente que la tendencia en este caso es a la estabilización e incremento de la productividad en las mismas áreas. En todo caso, creemos que hay que insistir en la consideración especial que ha de prestarse a las áreas que, dentro de esas 33 sin sexenios, no tienen profesorado funcionario numerario o, teniéndolo, carecen del título de Doctor.

El gráfico siguiente muestra quizá de forma más nítida la situación de las áreas con respecto al número de sexenios tanto en 2003 como en 2006:

Evolución del nº de áreas con sexenios concedidos



Otro análisis que nos interesa hacer es la comparación de nuestra situación en este aspecto con el resto de las Universidades españolas. Es difícil realizar ese estudio ya que los datos oficiales a los que se tiene acceso son siempre de varios años antes, por lo que no podemos evaluar la situación actual. Los últimos datos publicados en la web de la CNEAI corresponden, efectivamente, a los resultados hasta el año 2004, lo que estrictamente les hace no comparables a los de la UAH en 2006. En todo caso, sí son

útiles como reflejo de la tendencia general de los sexenios en el período 1989-2004 y para verificar en qué situación está la UAH con respecto al resto de las Universidades públicas españolas.

En las tablas de la CNEAI aparecen los siguientes porcentajes para la totalidad de las Universidades (se excluyen de estos cálculos los Profesores Titulares de Escuela Universitaria): 46% de los profesores universitarios tienen todos los sexenios posibles, y el 24% una parte de los sexenios, lo que significa que el 70% del profesorado tiene sexenios. En la relación por Universidades, vemos que la UAH está por encima de la media (77% de su profesorado tiene sexenios), y ocupa la posición novena en el total:

84%: Autónoma de Madrid
82%: Carlos III de Madrid
81%: Pompeu Fabra
80%: Miguel Hernández de Elche
79%: Autónoma de Barcelona
78%: Alicante
78%: Jaume I de Castellón
78%: Rovira i Virgili
77%: Alcalá
77%: Valencia

Estos datos son, sin duda, significativos y si se valora el tamaño de las Universidades, relativizándose por tanto estos porcentajes, la posición de la UAH es muy importante en el conjunto nacional. Téngase en cuenta que, con menos sexenios en su profesorado, hay universidades de larga tradición, como la Central de Barcelona (74%), la Complutense (74%), Granada (73%), Murcia (74%), Oviedo (71%), Politécnica de Madrid (51%), Salamanca (74%), Santiago (75%), Sevilla (67%), Valladolid (67%), o Zaragoza (73%).

Es también relevante mencionar los porcentajes medios por cada uno de los tres cuerpos considerados: el promedio nacional de sexenios en el de Catedráticos de Universidad es del 89%; en el de Titulares de Universidad, del 67%; y en el de Catedráticos de Escuela Universitaria, del 41%. Si recordamos las cifras de la Universidad de Alcalá (de 2006) que damos más arriba, vemos que, salvo en CU, donde

la UAH está ligeramente por debajo de la media (87,87%), son mucho mejores en TU (75,22%) y en CEU (70%).

Si tratamos de descender un poco más en la comparación, y nos acercamos a las Universidades madrileñas, para ver su comportamiento por grandes áreas, podemos acudir a una estimación algo más cercana en el tiempo. Se trata del examen de los resultados del complemento retributivo por méritos de la Comunidad de Madrid del año 2005, datos que se publicaron en la web de la Consejería de Educación, y que permiten una comparación directa con las otras cinco Universidades madrileñas. Aunque estos datos se refieren sólo a los solicitantes de dicho complemento, dado el elevado número de éstos, se trata de información bastante fiable. Como se verá, además, esta información corrobora, con más detalle, los datos de que disponemos a través de la CNEAI. De todo ello cabe extraer las siguientes conclusiones:

- a) En términos globales, la UAH se sitúa en tercera posición en éxito de sexenios obtenidos (sexenios posibles, calculados en función de la fecha de lectura de la tesis doctoral), con un porcentaje óptimo cercano a los de las Universidades Autónoma y Carlos III, que —como hemos visto anteriormente—son también las dos Universidades mejor colocadas en el *ranking* nacional. El porcentaje de éxito (entre el 70 y 100% de los sexenios posibles) es para Alcalá del 55,53%, mientras que para la Autónoma lo es del 61,66% y para la Carlos III del 59,33%. Las otras tres Universidades tienen porcentajes óptimos⁵ inferiores al de Alcalá, y a distancia considerable de las tres primeras: el de la Complutense es del 39,22%, el de la Politécnica del 28,31%, y el de la Rey Juan Carlos del 26,01%. Es más, los porcentajes de rendimiento bajo (menos del 50% de sexenios posibles) son asimismo muy reveladores, pues si bien el mejor es el de la Universidad Autónoma (20,87%), el de Alcalá es el segundo mejor, a muy poca distancia (24,38%), seguidos por los de las otras cuatro Universidades, en algunos casos a muchísima distancia: el de la Carlos III es del 29,04%; el de la Complutense del 31,25%; el de la Politécnica del 58,70%; y el de la Rey Juan Carlos del 68,57%. Todo ello sitúa claramente a la Universidad de Alcalá en una

⁵ Por “porcentaje óptimo” debe entenderse el también llamado “porcentaje de éxito”, es decir, el de aquellos profesores cuyos sexenios reconocidos equivalen a los sexenios posibles (entre el 70 y 100% de los sexenios posibles en cada caso). Las cifras que se manejan son muy parecidas a las que la CNEAI ha hecho públicas sobre los porcentajes de profesores que, en cada Universidad, tienen todos los sexenios posibles concedidos.

excelente posición, ya que, por un lado, carece de gran cantidad de profesores con escasos sexenios y, por otro lado, dispone de un buen porcentaje de profesores con éxito en los sexenios.

- b) Si comparamos los porcentajes de sexenios obtenidos en el grupo óptimo (entre el 70 y el 100% de sexenios posibles) en función de las distintas áreas de conocimiento, agrupadas en cinco bloques (Ciencias Experimentales; Humanidades; Ciencias Sociales y Jurídicas; Ciencias de la Salud; y Ciencias Tecnológicas), la UAH ocupa siempre, en cada una de esas ramas, la segunda o tercera posición. Estos son los datos:

CIENCIAS EXPERIMENTALES

El primer puesto lo ocupa la Universidad Autónoma con un porcentaje del 73,74% en el grupo óptimo, seguida de la Complutense con el 60,23% y la Universidad de Alcalá, con el 56,22%. La Carlos III no tiene este tipo de estudios, y la Politécnica y la Rey Juan Carlos tienen porcentajes más bajos (19,36% y 51,35% respectivamente).

HUMANIDADES

En esta rama la Autónoma es también líder, con 55,69%, pero seguida muy de cerca por Alcalá, con 51,11%. Las restantes quedan mucho más abajo: la Carlos III, con 38,3%, la Complutense, con 36,76% y la Rey Juan Carlos, con 6,94% (la Politécnica no tiene este tipo de estudios).

CIENCIAS SOCIALES Y JURÍDICAS

Es la Universidad Carlos III la que encabeza la clasificación del grupo óptimo en esta rama, con un elevado 65,6%, seguida a distancia por la Autónoma (36,37%), Alcalá (34,25%), Complutense (33,58%) y la Rey Juan Carlos (19,78%). La Politécnica no tiene este tipo de estudios.

CIENCIAS DE LA SALUD

Aquí la Autónoma lidera también, con 65,93% en el grupo óptimo, seguida de Alcalá con 43,98%, la Complutense con 39,58% y la Rey Juan Carlos con 15,91%. Ni la Carlos III ni la Politécnica tienen estas enseñanzas.

CIENCIAS TECNOLÓGICAS

En esta rama es donde Alcalá sale sin duda peor parada, pues las primeras posiciones las ocupan la Autónoma y la Carlos III (63,64% y 58,44% respectivamente en el grupo óptimo), seguidas por la Politécnica, que tiene un 31,93% de la Ingeniería Superior y un 6,05% en la Ingeniería Técnica, frente a Alcalá, que queda con un 26,5% en ese grupo óptimo.

Este análisis comparativo revela, pues, las fortalezas indudables de la UAH en cuanto a sexenios en el contexto de las Universidades públicas de la Comunidad de Madrid. Teniendo en cuenta que sólo la UAH y la Autónoma tienen enseñanzas e investigación en la totalidad de las cinco ramas, es evidente, por un lado, el papel líder de la Autónoma en casi todas (la única excepción es la rama de Ciencias Sociales y Jurídicas) y el papel segundo o tercero de la UAH en estas cinco ramas (con la excepción de las Ciencias Tecnológicas, donde estamos más atrasados). Aunque otras dos Universidades tienen buenos porcentajes en ciertas ramas, como la Carlos III y la Complutense, ha de advertirse que la Carlos III no tiene estudios en Ciencias Experimentales (que es posiblemente la rama más relevante en la obtención de sexenios, a la vista de lo que ocurre, por ejemplo, en la Universidad de Alcalá), ni tampoco en Ciencias de la Salud. En estas dos ramas la Universidad de Alcalá ocupa el tercer y segundo puesto respectivamente, después de la Autónoma y la Complutense (en el caso de Ciencias Experimentales). Es de destacar asimismo el segundo puesto de la Universidad de Alcalá en Humanidades, a poca distancia del primer puesto de la Autónoma (y a considerable distancia de las restantes), así como el tercer puesto en Ciencias Sociales y Jurídicas, a muy poca distancia de la Universidad Autónoma (que ocupa aquí el segundo puesto).

6. La evolución del gasto en la plantilla de PDI y conclusiones que pueden extraerse

En el Anexo II que se presenta en este *Informe* se actualiza la tabla de evolución del coste de la plantilla que hemos venido publicando cada año desde el *Informe* inicial del año 2003. La singular ventaja que ofrece el documento actual es la facilidad con que puede verse la evolución de los cuatro últimos años presupuestarios (2003, 2004, 2005 y

2006) para cada área de conocimiento y Departamento. Se ofrecen en distintas columnas:

- a) el coste de la plantilla, tanto en términos absolutos como en porcentaje de gasto con respecto al presupuesto anual para profesorado;
- b) la carga docente del área;
- c) el total de créditos impartidos y reconocidos en la carga; y
- d) el coste aproximado por crédito de las materias impartidas por el área.

Además, al final se proporcionan la suma del coste de profesores, la carga docente media de toda la Universidad, y el coste medio por crédito de todos los estudios.

Como en ocasiones anteriores, ha de advertirse, sin embargo, que este no es un documento contable que recoja rigurosamente todos los gastos de la plantilla, sino que se trata de una estimación, pues no parte de las retribuciones anuales efectivamente percibidas por todos y cada uno de los miembros de la plantilla docente. El estudio se ha hecho sobre la base de la plantilla de profesorado de cada área y departamento, con los salarios que corresponden a cada categoría y cuerpo de profesores (sin contar los trienios, quinquenios docentes o sexenios de investigación de manera singular, tal como corresponden a cada uno de los miembros de la plantilla); sin embargo, se han añadido cantidades estimativas relativas a esos conceptos, de modo que —como promedio, en aquellas categorías a las que corresponde aplicar estos complementos— se estiman las retribuciones correspondientes a cuatro trienios y dos quinquenios para todos los numerarios (así como tres sexenios para los CU y un sexenio para el resto de los cuerpos de profesorado numerario). Esa estimación es fiable en términos globales del presupuesto, pero no lo es del todo, lógicamente, en el detalle de cada área o departamento, pues al descender a ese nivel las diferencias son múltiples entre un departamento y otro, e incluso entre las áreas de un mismo departamento.

A pesar de esta salvedad, las comprobaciones hechas con los resultados, al cruzarlos con otros datos económicos, arrojan un elevado índice de fiabilidad, que permite confiar en que estamos ante unos resultados que reflejan la realidad de la evolución del gasto de la plantilla. Los presupuestos anuales dedicados al capítulo de profesorado, y la ejecución presupuestaria anual, confirman las cifras totales que se ofrecen. En todo caso, cada año se han ido repasando los datos y, como resultado, se han hecho pequeñas correcciones y ajustes metodológicos para acercarnos más a la realidad. Uno de los elementos que hemos ajustado en el *Informe* de este año, por

ejemplo, es el de las cargas docentes de las áreas de Enfermería y Fisioterapia, que reflejamos ahora con el mismo sistema de cómputo que para el resto de las áreas, con el fin de no distorsionar la realidad de las mismas (hasta ahora se computaban, a estos efectos, la mayoría de los créditos troncales de Enfermería y de alguna materia de Fisioterapia como de 30 horas, en lugar de las 10 horas que se aplican al resto de las áreas). Ello ha provocado, como se apreciará, una ligera corrección en el cómputo medio de la carga docente de cada año, que es más ajustada a la realidad y más fiable para el análisis comparativo.

Dicho todo esto, el análisis de las cifras globales arroja las siguientes conclusiones:

- a) entre 2003 y 2006 el presupuesto dedicado a la plantilla de PDI ha crecido unos diez millones de euros (de 36.749.780€ hemos pasado a 46.403.976€), lo que implica un incremento de más del 26%;
- b) el valor medio de la carga docente ha ido disminuyendo, pasando del 84,5% del curso 2003-2004 al 76,4% prevista para el curso 2006-2007;
- c) el coste medio del crédito impartido, en lo que afecta a los gastos de plantilla exclusivamente, se ha incrementado, de 1.709€, en 2003-04, a 2.245€ en el presente curso académico, esto es, un aumento superior al 30%.

Es interesante reflexionar sobre el hecho de que estos aumentos presupuestarios y del coste del crédito (que se reflejan obviamente en el incremento de las plazas de plantilla y en su mejora cualitativa y de retribuciones), así como las disminuciones de la carga docente media, han sido el resultado de políticas en las que se han incorporado al cómputo de la carga docente toda una serie de actividades académicas que antes de 2003 no se consideraban. Dentro del sistema de cálculo de la carga docente, como es sabido, ahora se incluyen las tutorías personalizadas, los cursos cero, la dirección de tesis doctorales, la dirección o participación en proyectos de investigación y en contratos de investigación, la coordinación de programas de intercambio, así como la importante reducción docente en el cuerpo de Profesores Titulares de Escuela Universitaria con el grado de Doctor (que ahora tienen una dedicación de 24 créditos anuales, en lugar de los 36 que se les asignaban anteriormente), así como las reducciones temporales de los TEUs que están en fase de elaboración de sus tesis doctorales.

Es importante hacer notar que estas políticas se han ido aplicando en un periodo especialmente sensible para la planificación académica y presupuestaria de la UAH, ya que el número de alumnos de grado ha ido gradualmente descendiendo en toda España y es, además, previsible, que descienda todavía más en los próximos años. Las consecuencias más lógicas y evidentes de estas políticas se ponen de manifiesto en algunas de las conclusiones que se han recogido en este *Informe*, como la mejora en las condiciones y cualificación profesional y académica de la plantilla de profesorado (mayor estabilidad laboral, mejores salarios, menor dedicación docente, mayor disponibilidad para atender a los estudiantes y la investigación), el incremento del número de doctores en la plantilla, así como de la productividad investigadora. Debemos insistir en que los datos de sexenios son muy positivos, y muy prometedores, porque la capacidad de nuestra plantilla para crecer en este factor es todavía grande (adviértase la edad media de la plantilla).

Todos estos indicadores deben tener su reflejo también en una mejora de la calidad docente (que ya sabemos que es difícil de medir objetivamente). Los números sí indican un descenso de la ratio alumnos por profesor, de forma que la del curso 2003-2004 era de 15,43 (véase el *Informe* de ese año, págs. 5-6), y la del curso 2005-2006 fue de 13,9. Si comparamos estos datos con los que conocemos de la totalidad de las Universidades públicas españolas, vemos que estamos asimismo en una buena posición. En el estudio de Hernández Armenteros ya citado, para el curso 2004-2005 se estimaba una media de 14,50 alumnos por profesor, estableciéndose el máximo en 19,12 y el mínimo en 10,99. De un año a otro es evidente que no pueden haber cambiado mucho estas magnitudes, por lo que nuestras cifras en este aspecto son también muy positivas en el contexto nacional. Y no sólo nacional, sino europeo e internacional, pues este autor afirma lo siguiente:

En el curso académico 2001-2002, la ratio de estudiantes universitarios por profesor, considerando instituciones universitarias públicas y privadas, era para el agregado de la Unión Europea de 25 países, de 14, siendo la variabilidad de 8 a 32 para Alemania y Eslovenia, respectivamente. En este mismo año académico el Sistema universitario de Estados Unidos tenía una ratio de 14,3 estudiantes universitarios por profesor⁶.

⁶ Juan Hernández Armenteros, “Recursos y resultados de las Universidades públicas de España”, en *La Universidad española en cifras (2006)*, págs. 79-80. La referencia a los datos europeos y norteamericanos

Cabe concluir, por tanto, que nuestra plantilla de profesorado está en excelentes condiciones para afrontar al reto de la modernización de nuestros estudios, de su internacionalización y de su adaptación al Espacio Europeo de Educación Superior, reto que tenemos planteado durante este curso académico, y en los siguientes, hasta el año 2010. Las nuevas políticas para favorecer la formación y la movilidad del PDI que se están dando a conocer e implantando en este curso 2006-2007 aspiran a completar este ciclo de renovación de nuestro profesorado.

ANEXO I

CARGA PREVISIBLE CURSO 2006/2007

Aprobada por la Comisión de Departamentos en su sesión del 17 de mayo de 2006

Modificada por la Comisión de Planificación Académica y Profesorado en su sesión del 6 de junio de 2006

Modificada por la Comisión de Planificación Académica y Profesorado en su sesión del 13 de julio de 2006

Por lo general, a cada área le corresponden dos líneas horizontales con el desglose de datos; la primera corresponde a datos que se computan a los efectos de dotación y amortización de plazas, mientras que la segunda recoge datos de asignaturas (optativas, libre elección) que no computan a esos efectos.

DEPARTAMENTO / AREA	TR. Y OBL.	OPT.	DOC.	L. ELEC.	TOTAL	CAPACIDAD DISPONIBLE	%CARGA	DOTACIONES	AMORTIZACIONES	CAPACIDAD	CARGA %
ANATOMÍA Y EMBRIOLOGÍA HUMANA											
ANATOMÍA Y EMBRIOLOGÍA HUMANA	363,0	0,0	0,0	0,0	363,0	372,0	97,6	2 Asoc. 6 h.		408,0	89,0
	363,0	0,0	12,0	0,0	375,0	372,0	100,8			408,0	91,9
ARQUITECTURA											
CONSTRUCCIONES ARQUITECTÓNICAS	435,0	58,50	0,0	0,0	493,50	517,0	95,5	Transf. 1 Asoc. 6 h. en 1 P.Colab., 1 P.Colab., 1 Asoc. 6 h. (mater.)		571,0	86,4
	435,0	58,50	0,0	24,5	518,00	517,0	100,2			571,0	90,7
EXPRESIÓN GRÁFICA ARQUITECTÓNICA	221,5	31,5	0,0	0,0	253,0	281,5	89,9	Transf. 1 Asoc. 6 h. en 1 P.Cont.Doct.		287,5	88,0
	221,5	31,5	0,0	25,5	278,5	281,5	98,9			287,5	96,9
PROYECTOS ARQUITECTÓNICOS	190,0	3,0	0,0	0,0	193,0	193,5	99,7	1 Asoc. 6 h.		211,5	91,3
	190,0	3,0	0,0	12,0	205,0	193,5	105,9			211,5	96,9
COMPOSICIÓN ARQUITECTÓNICA	66,5	33,0	0,0	0,0	99,5	112,0	88,8				
	66,5	33,0	0,0	3,0	102,5	112,0	91,5				
URBANÍSTICA Y ORDENAC.TERRITORIO	45,0	27,0	0,0	0,0	72,0	88,0	81,8				
AUTOMÁTICA											
ARQUIT.TECNOL. DE COMPUTADORES	714,25	70,0	12,0	0,0	796,3	937,0	85,0	Con transf. AyEU en Ayud.			
	714,25	74,5	12,0	12,0	812,8	937,0	86,7				
INGENIERÍA DE SISTEMAS Y AUTOMATICA	166,5	6,0	0,0	0,0	172,5	315,0	54,8				
INGENIERÍA TELEMÁTICA	301,0	104,0	8,0	0,0	413,0	521,5	79,2	1 Ayud./Incluye prórroga 1 año TEUs no doctores		509,5	81,1
	301,0	101,0	12,0	0,0	414,0	521,5	79,4			509,5	81,3
BIOLOGÍA CELULAR Y GENÉTICA											
BIOLOGÍA CELULAR	164,0	41,5	0,0	0,0	205,5	232,1	88,5				
	164,0	41,5	2,5	3,0	211,0	232,1	90,9				
GENÉTICA	115,5	62,0	3,0	0,0	180,5	185,0	97,6	1 Prof.Cont.Doct.(Prog. RyC)		199,4	90,5
	115,5	62,0	5,5	6,0	189,0	185,0	102,2			199,4	94,8
BIOLOGÍA VEGETAL											
BOTÁNICA	161,0	58,5	0,0	0,0	219,5	265,6	82,6	1 Prof.Cont.Doct.(Prog. RyC) (Pendiente)		280,0	78,4
	161,0	58,5	6,0	0,0	225,5	265,6	84,9			280,0	80,5
FISIOLOGÍA VEGETAL	109,0	14,0	0,0	0,0	123,0	202,8	60,7				
	109,0	32,0	0,0	6,0	147,0	202,8	72,5				
BIOQUÍMICA Y BIOLOGIA MOLECULAR											
BIOQUÍMICA Y BIOLOGIA MOLECULAR	287,0	84,5	8,0	0,0	379,5	514,0	73,8	1 Prof.Cont.Doct.(Prog. RyC)		517,2	73,4
	287,0	90,0	12,0	12,0	401,0	514,0	78,0			517,2	77,5

DEPARTAMENTO / AREA	TR. Y OBL.	OPT.	DOC.	L. ELEC.	TOTAL	CAPACIDAD DISPONIBLE	%CARGA
---------------------	------------	------	------	----------	-------	----------------------	--------

DOTACIONES	AMORTIZACIONES	CAPACIDAD	CARGA %
------------	----------------	-----------	---------

CIENCIAS DE LA COMPUTACIÓN

C. COMP. E INT. ARTIF.+ LENG. Y SIST. AUTOM.

1147,5	141,0	32,0	0,0	1320,5	1393,5	94,8
1147,5	145,5	64,5	0,0	1357,5	1393,5	97,4

2 Prof. Asoc. 6 h. (Beca José Castillejo)

PROYECTOS DE INGENIERÍA

17,0	0,0	0,0	0,0	17,0	21,0	81,0
------	-----	-----	-----	------	------	------

CIENCIAS EMPRESARIALES

COMERCIALIZACIÓN E INVEST. MERCADOS

55,5	31,5	7,0	0,0	94,0	125,4	75,0
55,5	31,5	13,0	0,0	100,0	125,4	79,7

ECONOMÍA FINANCIERA Y CONTABILIDAD

395,3	75,0	7,0	0,0	477,3	663,3	72,0
395,3	79,5	13,0	0,0	487,8	663,3	73,5

ORGANIZACIÓN DE EMPRESAS

293,50	79,5	6,0	0,0	379,0	397,5	95,35
293,50	79,5	14,0	6,0	393,0	397,5	98,9

1 Prof.Cont.Doct., 1 Asoc. 6h.(Beca José Castillejo)

421,5	89,9
421,5	93,2

CIENCIAS SANITARIAS Y MEDICO SOCIALES

HISTORIA DE LA CIENCIA

26,0	12,0	0,0	0,0	38,0	57,5	66,1
26,0	18,0	4,0	0,0	48,0	57,5	83,5

MEDICINA LEGAL Y FORENSE

86,5	20,0	4,0	0,0	110,5	130,0	85,0
86,5	20,0	8,0	0,0	114,5	130,0	88,1

MEDICINA PREVENTIVA Y SALUD PÚBLICA

100,0	11,0	11,1	0,0	122,1	144,0	84,8
100,0	11,0	20,0	0,0	131,0	144,0	91,0

Incluye C.U. (CD 18.04.06)

BIBLIOTECONOMÍA Y DOCUMENTACIÓN

121,5	34,5	15,6	0,0	171,6	213,9	80,2
121,5	43,5	40,0	6,0	211,0	213,9	98,6

Transf. 2 AyuUniv. en 1 Ayud.Doct. y 1 Cont.Doct.

217,5	78,9
217,5	97,0

CIRUGÍA

CIRUGÍA+TRAUMATOLOGÍA+UROLOGÍA

399,0	4,5	32,0	0,0	435,5	678,5	64,2
399,0	4,5	37,0	0,0	440,5	678,5	64,9

OFTALMOLOGÍA

46,5	0,0	4,7	0,0	51,2	99,0	51,7
------	-----	-----	-----	------	------	------

OTORRINOLARINGOLOGÍA

46,5	0,0	4,7	0,0	51,2	98,0	52,2
------	-----	-----	-----	------	------	------

DEPARTAMENTO / AREA	TR. Y OBL.	OPT.	DOC.	L. ELEC.	TOTAL	CAPACIDAD DISPONIBLE	%CARGA
DERECHO PRIVADO							
DERECHO CIVIL	119,0	9,0	0,0	0,0	128,0	253,9	50,4
	119,0	39,0	7,0	0,0	165,0	253,9	65,0
DERECHO MERCANTIL	94,0	12,0	4,5	0,0	110,5	193,0	57,3
	94,0	30,0	15,5	0,0	139,5	193,0	72,3
DERECHO ROMANO	42,0	12,0	0,0	0,0	54,0	82,5	65,5
DERECHO TRABAJO Y SEGURIDAD SOCIAL	65,8	21,0	0,5	0,0	87,3	82,0	106,5
	65,8	31,5	3,5	0,0	100,8	82,0	122,9
DERECHO INTERNACIONAL PRIVADO	21,8	6,0	2,8	0,0	30,6	60,0	51,0
	21,8	12,0	7,5	6,0	47,3	60,0	78,8
DERECHO PÚBLICO							
DERECHO ADMINISTRATIVO	97,50	9,0	3,0	0,0	109,5	147,4	74,29
	97,5	13,5	14,0	0,0	125,0	147,4	84,8
DERECHO CONSTITUCIONAL	69,8	25,5	9,5	0,0	104,8	142,5	73,6
	69,8	42,0	15,0	0,0	126,8	142,5	89,0
DERECHO INTERNACIONAL PÚBLICO	37,5	16,5	4,5	0,0	58,5	53,5	109,3
	37,5	16,5	4,5	3,0	61,5	53,5	115,0
DERECHO FINANCIERO Y TRIBUTARIO	52,3	0,0	0,0	0,0	52,3	73,0	71,6
	52,3	9,0	3,0	0,0	64,3	73,0	88,1
DERECHO PROCESAL	53,3	16,5	0,0	0,0	69,8	86,5	80,7
	53,3	22,5	3,0	0,0	78,8	86,5	91,1
DIDÁCTICA							
DIDÁCTICA EXPRESIÓN MUSICAL+MUSICA	104,0	13,5	0,0	0,0	117,5	160,5	73,2
	104,0	18,0	0,0	0,0	122,0	160,5	76,0
DIDACTICA Y ORGANIZACIÓN ESCOLAR	203,0	19,5	22,3	0,0	244,8	274,0	89,3
	203,0	19,5	32,0	14,5	269,0	274,0	98,2
DIBUJO	26,0	13,5	0,0	0,0	39,5	60,0	65,8
	26,0	13,5	3,0	0,0	42,5	60,0	70,8
DIDÁCTICA DE LA EXPRESIÓN PLÁSTICA	25,5	0,0	2,6	0,0	28,1	16,0	175,6
	25,5	0,0	4,0	0,0	29,5	16,0	184,4
DIDÁCTICA EXPRESIÓN CORPORAL	183,0	42,0	8,0	0,0	233,0	276,0	84,4
	183,0	51,0	32,0	0,0	266,0	276,0	96,4

DOTACIONES	AMORTIZACIONES	CAPACIDAD	CARGA %
Transf. 1 AyuUniv. en 1 Cont.Doct.		258,5	49,5
		258,5	63,8
1 Asoc. 6 h. (exe.doc.)	C.U. (vacante)	100,0	87,3
		106,0	95,1
1 Prof.Ayud.Doct.		71,5	81,8
		71,5	86,0
1 Ayud.		280,0	87,4
		280,0	96,1
1 Asoc. 6 h. (ex.doc.)		34,0	82,6
		34,0	86,8
	Con Amort. 1 Asoc. 6h. (vacante)		

DEPARTAMENTO / AREA	TR. Y OBL.	OPT.	DOC.	L. ELEC.	TOTAL	CAPACIDAD DISPONIBLE	%CARGA	DOTACIONES	AMORTIZACIONES	CAPACIDAD	CARGA %
ECOLOGÍA											
ECOLOGÍA	158,8	93,0	15,0	0,0	266,8	318,3	83,8				
	158,8	99,0	26,0	18,0	301,8	318,3	94,8				
ECONOMÍA APLICADA											
ECONOMÍA APLICADA	169,5	48,0	14,0	0,0	231,5	424,1	54,6				
	169,5	73,5	35,0	0,0	278,0	424,1	65,6				
ELECTRÓNICA											
TECNOLOGÍA ELECTRÓNICA	1061,3	123,0	26,0	0,0	1210,3	1452,2	83,3	Incluye reducción 1 año TEUS ptes.leer tesis, 1 Ayud.	1 Asoc. 6 h.	1440,2	84,0
	1061,3	139,5	62,0	4,0	1266,8	1452,2	87,2			1440,2	88,0
ENFERMERÍA											
ENFERMERÍA	984,0	31,0	0,0	0,0	1015,0	1175,5	86,3				
	984,0	31,0	0,0	7,5	1022,5	1175,5	87,0				
ENFERMERÍA (*)	2730,5	28,5	0,0	0,0	2759,0	1175,5	234,7				
	2730,5	28,5	0,0	7,5	2766,5	1175,5	235,3				
(*)Esta carga resulta del cómputo triple de los créditos en la mayoría de asignaturas troncales según la relación 1 cto.=30 h.											
ESPECIALIDADES MÉDICAS											
ANATOMÍA PATOLÓGICA	68,5	2,0	6,0	0,0	76,5	157,0	48,7				
	68,5	2,0	10,0	5,0	85,5	157,0	54,5				
HISTOLOGÍA	106,0	0,0	5,0	0,0	111,0	123,0	90,2	1 T.U. Int. 6 h. (cubrir sabático)			
	106,0	0,0	8,0	5,0	119,0	123,0	96,7				
PEDIATRÍA	213,0	0,0	1,5	0,0	214,5	228,5	93,9				
	213,0	10,0	4,5	0,0	227,5	228,5	99,6				
PSIQUIATRÍA	167,0	0,0	16,7	0,0	183,7	141,5	129,8	2 ACS (pte. Comisión Paritaria)		159,5	115,2
	167,0	0,0	24,5	7,5	199,0	141,5	140,6			159,5	124,8
OBSTETRICIA Y GINECOLOGÍA	255,5	0,0	14,0	0,0	269,5	225,0	119,8				
	255,5	0,0	32,0	0,0	287,5	225,0	127,8				
RADIOLOG.Y MED.FÍSICA	89,0	4,5	0,0	0,0	93,5	153,0	61,1	1 ACS 3h. (cubrir sabático)	Amort. 1 ACS 3h. (ex.doc.)		
ESTADÍSTICA, ESTRUCTURA ECONÓMICA Y ORGANIZACIÓN EC. INTERNAC.											
ECONOMÍA APLICADA	216,8	49,5	23,0	0,0	289,3	384,5	75,2				
	216,8	57,0	29,0	4,5	307,3	384,5	79,9				
MÉTODOS CUANTITATIVOS PARA LA ECONOMÍA	141,0	15,0	3,0	0,0	159,0	321,5	49,5				
	141,0	21,0	21,0	0,0	183,0	321,5	56,9				

DEPARTAMENTO / AREA	TR. Y OBL.	OPT.	DOC.	L. ELEC.	TOTAL	CAPACIDAD DISPONIBLE	%CARGA
---------------------	------------	------	------	----------	-------	----------------------	--------

DOTACIONES	AMORTIZACIONES	CAPACIDAD	CARGA %
------------	----------------	-----------	---------

FARMACIA Y TECNOLOGÍA FARMACÉUTICA

FARMACIA Y TECNOLOGÍA FARMACÉUTICA

134,5	16,5	4,0	0,0	155,0	204,2	75,9
134,5	16,5	7,0	0,0	158,0	204,2	77,4

FARMACOLOGÍA

FARMACOLOGÍA

172,5	15,5	4,0	0,0	192,0	225,6	85,1
-------	------	-----	-----	-------	-------	------

FILOLOGÍA

LINGUA ESPAÑOLA

175,0	25,5	13,5	0,0	214,0	264,8	80,8
175,0	25,5	27,0	9,0	236,5	264,8	89,3

Con Transf. Prof.Cont.Doc. en T.U. (CD 18.04.06), 1 Asoc. 3 h. en Prof.Cont.Doc. Alcingua (40% en carga)

Con Amort.1 Asoc. 3 h. (vacante)

LITERATURA ESPAÑOLA+ FILOLOGÍA ESPAÑOLA+COMUNICACIÓN AUDIOVISUAL Y PUBLICIDAD

118,0	61,8	6,0	0,0	185,8	234,0	79,4
118,0	61,8	40,0	0,0	219,8	234,0	93,9

FILOLOGÍA GRIEGA

10,0	0,0	0,0	0,0	10,0	47,2	21,2
10,0	23,0	0,0	3,0	36,0	47,2	76,3

FILOLOGÍA LATINA

65,0	26,0	3,0	0,0	94,0	99,5	94,5
65,0	32,0	6,0	3,0	106,0	99,5	106,5

FILOLOGIA ROMANICA+TEORIA DE LA LITERATURA

40,0	9,0	4,9	0,0	53,9	112,5	47,9
40,0	45,0	21,0	3,0	109,0	112,5	96,9

LINGÜÍSTICA GENERAL

32,5	14,0	3,0	0,0	49,5	61,5	80,5
32,5	14,0	9,0	0,0	55,5	61,5	90,2

FILOLOGÍA MODERNA

FILOLOGÍA ALEMANA

72,0	4,5	0,0	0,0	76,5	85,0	90,0
------	-----	-----	-----	------	------	------

FILOLOGÍA FRANCESA

102,5	25,5	0,0	0,0	128,0	157,5	81,3
102,5	42,5	0,0	0,0	145,0	157,5	92,1

Transf. 1 Asoc.6 h.(ex.doc.) en Prof.Cont.Doc. y 1 Asoc.6 h. en Ayud.

151,5

84,5

151,5

95,7

FILOLOGÍA INGLESA

430,0	145,5	13,0	59,5	648,0	685,9	94,5
430,0	145,5	49,0	59,5	684,0	685,9	99,7

Transf. 1 TEU (2 Asoc.6h.) en T.U.;2 h. Asoc.

679,9

95,3

679,9

100,6

FÍSICA

FÍSICA todas las áreas

441,0	43,0	0,0	0,0	484,0	681,5	71,0
441,0	64,0	14,0	35,0	554,0	681,5	81,3

Trans. Prof.Ayud.Doct. en Prof. Cont.Doct.

CEU. (por jubilación)

657,5

73,6

657,5

84,3

FISIOLOGÍA

FISIOLOGÍA

239,5	18,5	8,0	0,0	266,0	309,8	85,9
239,5	18,5	11,0	6,0	275,0	309,8	88,8

1 Prof.Cont.Doc.(Prog. RyC)

329,0

80,9

329,0

83,6

DEPARTAMENTO / AREA	TR. Y OBL.	OPT.	DOC.	L. ELEC.	TOTAL	CAPACIDAD DISPONIBLE	%CARGA
---------------------	------------	------	------	----------	-------	----------------------	--------

FISIOTERAPIA

FISIOTERAPIA	597,5	30,0	0,0	0,0	627,5	882,0	71,1
	597,5	30,0	0,0	4,5	632,0	882,0	71,7

FISIOTERAPIA (*)

	723,5	30,0	0,0	0,0	753,5	882,0	85,4
	723,5	30,0	0,0	4,5	758,0	882,0	85,9

(*)Esta carga resulta del cómputo doble de los créditos en las asignaturas de Estancias Clínicas según la relación 1 cto.=20 h.

FUNDAMENTOS DE DERECHO Y DERECHO PENAL

DERECHO ECLESIAÍSTICO	18,0	9,0	2,7	0,0	29,7	49,5	60,0
-----------------------	------	-----	-----	-----	------	------	------

Transf. 9 h. Asoc. en 1 Ayud.	28,5	104,2
-------------------------------	------	-------

DERECHO PENAL

	48,00	15,0	6,3	0,0	69,3	139,5	49,7
	48,0	33,0	18,0	0,0	99,0	139,5	71,0

FILOSOFÍA DEL DERECHO

	26,6	18,0	4,5	0,0	49,1	75,0	65,4
	26,6	27,0	10,0	9,0	72,6	75,0	96,8

Transf. 6 h. Asoc. En 1 Ayud.	63,0	77,9
	63,0	115,2

HISTORIA DEL DERECHO

	18,0	24,0	0,0	0,0	42,0	57,0	73,7
	18,0	36,0	16,0	0,0	70,0	57,0	122,8

CIENCIA POL. Y DE LA ADM.

	4,5	27,0	3,2	0,0	34,7	39,0	88,8
	4,5	39,0	15,0	0,0	58,5	39,0	150,0

1 Ayud.	45,0	77,0
	45,0	130,0

FUNDAMENTOS DE ECONOMÍA E HISTORIA ECONÓMICA

FUNDAMENTOS DEL ANÁLISIS ECONÓMICO	373,0	97,5	13,0	0,0	483,5	777,5	62,2
	373,0	109,5	40,0	9,0	531,5	777,5	68,4

9 h. Asoc. (6 h. Vacante y minoración de 3 h.)	750,5	64,4
	756,5	70,3

HISTORIA DE LAS INST. ECONÓMICAS

	45,0	19,5	3,0	0,0	67,5	81,5	82,8
--	------	------	-----	-----	------	------	------

SOCIOLOGÍA

	93,5	15,0	0,0	0,0	108,5	161,5	67,2
	93,5	39,0	0,0	0,0	132,5	161,5	82,0

GEOGRAFÍA

ANÁLISIS GEOGRÁFICO REGIONAL	69,5	45,5	11,5	0,0	126,5	123,5	102,4
	69,5	45,5	21,0	4,5	140,5	123,5	113,8

1 Asoc. 6 h. (cubir sabat.), 5 h. Asoc.	138,5	91,3
---	-------	------

DIDÁCTICA DE LAS CIENCIAS SOCIALES

	61,5	18,0	0,0	0,0	79,5	82,5	96,4
--	------	------	-----	-----	------	------	------

2 Asoc. 6 h. (cubrir sabat.), 1 Asoc. 4h. (exe.doc.)	94,5	84,1
--	------	------

GEOGRAFÍA FÍSICA

	15,0	13,5	0,0	0,0	28,5	47,5	60,0
	15,0	19,5	3,0	0,0	37,5	47,5	78,9

GEOGRAFÍA HUMANA

	80,5	23,5	10,4	0,0	114,4	133,5	85,7
	80,5	23,5	12,0	0,0	116,0	133,5	86,9

DEPARTAMENTO / AREA	TR. Y OBL.	OPT.	DOC.	L. ELEC.	TOTAL	CAPACIDAD DISPONIBLE	%CARGA	DOTACIONES	AMORTIZACIONES	CAPACIDAD	CARGA %
GEOLOGÍA											
ESTRATIGRAFÍA	57,8	24,0	0,0	0,0	81,8	87,5	93,4	1 Ayud.		93,5	87,4
GEODINÁMICA INTERNA	4,5	2,9	0,0	0,0	7,4	9,0	82,2				
GEODINÁMICA EXTERNA	216,35	58,6	4,0	0,0	279,0	287,5	97,0	1 Ayud., 1 TU Int. (cubrir sabát.)		293,5	95,0
	216,35	66,1	4,0	6,0	292,5	287,5	101,7			293,5	99,6
PALEONTOLOGÍA	16,5	64,2	0,0	0,0	80,7	103,0	78,3				
	16,5	70,2	0,0	16,0	102,7	103,0	99,7				
EDAFOLOGÍA Y QUÍMICA AGRÍCOLA	3,0	7,5	0,0	0,0	10,5	15,0	70,0				
HISTORIA I Y FILOSOFÍA											
CIENCIAS Y TÉCNICAS HISTORIOGRÁFICAS	15,2	30,0	4,5	0,0	49,8	72,4	68,7	1 Ayud. / C.U. sin computar		54,4	91,5
	15,2	30,0	6,0	6,0	57,2	72,4	79,1			54,4	105,2
HISTORIA ANTIGUA	38,9	42,0	6,0	0,0	86,9	197,6	44,0				
	38,9	42,0	12,0	24,0	116,9	197,6	59,1				
HISTORIA MEDIEVAL	39,4	24,0	6,3	0,0	69,7	101,5	68,7				
	39,4	24,0	14,0	12,0	89,4	101,5	88,0				
PREHISTORIA	45,4	18,0	0,0	0,0	63,4	115,8	54,7				
	45,4	30,0	11,0	27,0	113,4	115,8	97,9				
FILOSOFÍA	73,5	52,5	6,0	0,0	132,0	175,5	75,2				
	73,5	63,0	16,5	6,0	159,0	175,5	90,6				
HISTORIA II											
HISTORIA CONTEMPORÁNEA	64,5	22,5	0,0	0,0	87,0	128,0	68,0				
	64,5	28,5	0,0	0,0	93,0	128,0	72,7				
HISTORIA DE AMÉRICA	29,3	12,0	0,0	0,0	41,3	65,4	63,1				
	29,3	12,0	9,0	3,0	53,3	65,4	81,4				
HISTORIA DEL ARTE	70,0	46,5	0,0	0,0	116,5	121,0	96,3				
	70,0	46,5	15,0	0,0	131,5	121,0	108,7				
HISTORIA MODERNA	48,5	22,5	0,0	0,0	71,0	118,3	60,0				
	48,5	33,0	0,0	3,0	84,5	118,3	71,4				
MATEMÁTICAS											
INGENIERÍA CARTO., GEODÉSICA Y FOTOG.	55,0	18,0	5,0	0,0	78,0	108,5	71,9				
MATEMÁTICA APLICADA	762,5	64,0	0,0	0,0	826,5	909,2	90,9	Transf. 1Ayud. en Prof.Ayud.Doct./1 Asoc.(matern.)		915,2	90,3
	762,5	83,5	20,0	0,0	866,0	909,2	95,2			915,2	94,6

DEPARTAMENTO / AREA	TR. Y OBL.	OPT.	DOC.	L. ELEC.	TOTAL	CAPACIDAD DISPONIBLE	%CARGA	DOTACIONES	AMORTIZACIONES	CAPACIDAD	CARGA %
MEDICINA											
MEDICINA+DERMATOLOGÍA	884,0	0,0	32,0	0,0	916,0	1063,3	86,2				
	884,0	0,0	46,0	0,0	930,0	1063,3	87,5				
INMUNOLOGÍA	56,0	5,0	0,0	0,0	61,0	77,3	79,0				
	56,0	11,0	20,0	0,0	87,0	77,3	112,6				
MICROBIOLOGÍA Y PARASITOLOGÍA											
MICROBIOLOGÍA	215,5	90,0	0,0	0,0	305,5	363,3	84,1	1 T.U. Int. 6 h. (cubrir sábado)			
	215,5	99,0	6,0	18,0	338,5	363,3	93,2				
PARASITOLOGÍA	37,5	56,5	0,0	0,0	94,0	189,0	49,7				
	37,5	56,5	2,0	0,0	96,0	189,0	50,8				
NUTRICION Y BROMATOLOGÍA											
NUTRICIÓN Y BROMATOLOGÍA	46,0	40,5	3,0	0,0	89,5	188,5	47,5				
	46,0	49,5	17,0	3,0	115,5	188,5	61,3				
TOXICOLOGÍA	27,0	0,0	0,0	0,0	27,0	36,0	75,0				
	27,0	0,0	3,0	3,0	33,0	36,0	91,7				
PSICOPEDAGOGÍA Y EDUCACIÓN FÍSICA											
PSICOLOGÍA EVOL.Y DE LA EDUC.	142,5	22,5	9,0	0,0	174,0	190,2	91,5	Transf. 1 TU. y 1 TEU.(vac.) en 2 Ayud., 1 T.U.		165,5	105,1
								Transf. 1 AyudUniv. En 1 Ayud. Doct.			
TEORÍA E HISTORIA DE LA EDUCACIÓN	69,0	6,0	7,5	0,0	82,5	99,0	83,3				
	69,0	6,0	12,5	0,0	87,5	99,0	88,4				
MÉTODOS DE INVEST.Y DIAG. EDU.	43,0	4,5	3,0	0,0	50,5	56,5	89,4	Transf. 1 AyudUniv. En 1 Ayud. Doct.		55,3	91,3
	43,0	4,5	6,0	0,0	53,5	56,5	94,7				
PSICOLOGÍA SOCIAL	18,0	0,0	0,0	0,0	18,0	18,0	100,0	Transf.1 Asoc. 6 h. en Prof. Cont.Doct.		24,0	75,0
EDUCACIÓN FÍSICA Y DEPORTIVA	208,5	62,5	0,0	0,0	271,0	261,0	103,8	4 Asoc. 4 h. aumentan a 6 h., 2 Asoc. 4 h.		309,0	87,7
	208,5	67,0	0,0	0,0	275,5	273,0	100,9				
QUÍMICA ANALÍTICA E INGENIERÍA QUÍMICA											
QUÍMICA ANALÍTICA	174,5	41,0	10,0	0,0	225,5	327,6	68,8				
	174,5	47,0	25,0	6,0	252,5	327,6	77,1				
INGENIERÍA QUÍMICA	80,0	55,0	5,0	0,0	140,0	210,5	66,5				
	80,0	73,0	10,0	0,0	163,0	210,5	77,4				
QUÍMICA FÍSICA											
QUÍMICA FÍSICA	163,6	82,0	0,0	0,0	245,6	327,5	75,0	Transf. TEU (vac) en Prof.Ayud.Doc.,12 h. Asoc. (cubrir sábát.), 8 h.Asoc.(matern.)	8 h. Asoc. (cargo CU)	309,5	79,4
	163,6	82,0	7,0	0,0	252,6	327,5	77,1			309,5	81,6

DEPARTAMENTO / AREA	TR. Y OBL.	OPT.	DOC.	L. ELEC.	TOTAL	CAPACIDAD DISPONIBLE	%CARGA
---------------------	------------	------	------	----------	-------	----------------------	--------

QUÍMICA INORGÁNICA

QUÍMICA INORGÁNICA

203,0	43,5	12,0	0,0	258,5	345,2	74,9
203,0	43,5	21,0	0,0	267,5	345,2	77,5

QUÍMICA ORGÁNICA

QUÍMICA ORGÁNICA

274,0	40,5	6,0	0,0	320,5	372,2	86,1
274,0	51,0	20,0	0,0	345,0	372,2	92,7

TEORÍA DE LA SEÑAL Y LAS COMUNICACIONES

Tª DE LA SEÑAL Y COMUN.+ ING. ELÉCTRICA

1150,5	117,0	8,0	0,0	1275,5	1446,7	88,2
1150,5	136,5	24,0	6,0	1317,0	1446,7	91,0

INGENIERÍA MECÁNICA

12,0	0,0	0,0	0,0	12,0	18,0	66,7
------	-----	-----	-----	------	------	------

EXPRESIÓN GRÁFICA EN LA INGENIERÍA

24,0	6,0	0,0	0,0	30,0	63,0	47,6
------	-----	-----	-----	------	------	------

ZOOLOGÍA Y ANTROPOLOGÍA FÍSICA

ZOOLOGÍA

86,0	82,0	0,0	0,0	168,0	222,8	75,4
86,0	82,0	16,0	16,0	200,0	222,8	89,8

ANTROPOLOGÍA

22,0	24,0	0,0	0,0	46,0	72,0	63,9
22,0	24,0	4,0	6,0	56,0	72,0	77,8

DOTACIONES	AMORTIZACIONES	CAPACIDAD	CARGA %
------------	----------------	-----------	---------

Transf. 1 Ayud.en Prof. Ayud.Doc.		357,2	72,4
		357,2	74,9

1 Ayud./Prórroga 1 año reducc. TEUs pte.leer tesis	Con amort. Asoc. 6 h. (cargo T.U.)	1371,7	93,0
		1371,7	96,0

	Con amort. 1 T.U.		
--	-------------------	--	--

ANEXO II

EVOLUCIÓN DE LA PLANTILLA DE PROFESORADO

Cursos 2003-04, 2004-05, 2005-06 y 2006-07

Coste de las dotaciones a fecha de 1 de octubre de cada año

	2003		2004				2005					2006				
	COSTE PROFESORES	COSTE PROFESORES	Porcentaje	CARGA DOCENTE	Total Créditos	COSTE CRÉDITO	COSTE PROFESORES	Porcentaje	CARGA DOCENTE	Total Créditos	COSTE CRÉDITO	COSTE PROFESORES	Porcentaje	CARGA DOCENTE	Total Créditos	COSTE CRÉDITO
DPTO. DE ANATOMÍA Y EMBRIOLOGÍA HUMANA	474.789,20	493.278,25	1,2%				497.271,32	1,2%				549.898,54	1,2%			
Área Anatomía y Embriología Humana	474.789,20	493.278,25	1,2%	89,9%	346,5	1.423,60	497.271,32	1,2%	89,7%	337,0	1.475,58	549.898,54	1,2%	89,0%	363,0	1.514,87
DPTO. DE ARQUITECTURA	1.090.340,93	1.276.768,79	3,2%				1.319.547,73	3,1%				1.466.596,36	3,2%			
Área Composición Arquitectónica	114.287,74	182.027,93	0,4%	78,8%	94,5	1.926,22	187.101,23	0,4%	77,6%	88,5	2.114,14	202.933,08	0,4%	88,8%	99,5	2.039,53
Área Construcciones Arquitectónicas	400.408,39	472.731,28	1,2%	93,9%	474,0	997,32	476.783,30	1,1%	88,9%	445,3	1.070,82	545.393,77	1,2%	86,4%	493,5	1.105,15
Área Expresión Gráfica Arquitectónica	291.446,90	328.379,35	0,8%	91,8%	269,9	1.216,67	342.602,65	0,8%	76,1%	241,0	1.421,59	373.090,39	0,8%	88,0%	253,0	1.474,67
Área Expresión Gráfica en la Ingeniería	60.860,90		0,0%													
Área Proyectos Arquitectónicos	143.148,09	174.614,78	0,4%	82,1%	162,5	1.074,55	190.419,33	0,4%	65,6%	129,0	1.476,12	213.478,62	0,5%	91,3%	193,0	1.106,11
Área Urbanística y Ordenación del Territorio	80.188,90	119.015,46	0,3%	72,4%	82,5	1.442,61	122.641,21	0,3%	83,3%	75,0	1.635,22	131.700,49	0,3%	81,8%	72,0	1.829,17
DPTO. DE AUTOMÁTICA	1.434.508,00	1.840.298,02	4,5%				1.873.064,01	4,4%				1.997.364,13	4,3%			
Área Arquitectura y Tecnología de Computadores	771.493,09	1.038.671,26	2,6%	91,1%	851,3	1.220,10	1.034.429,11	2,4%	89,4%	822,5	1.257,66	1.089.576,27	2,3%	85,0%	796,3	1.368,30
Área Ingeniería Telemática	411.521,29	540.211,60	1,3%	92,5%	440,0	1.227,75	569.492,18	1,3%	92,1%	435,0	1.309,18	625.331,53	1,3%	81,1%	413,0	1.514,12
Área Ingeniería de Sistemas y Automática	251.493,61	261.415,16	0,6%	71,0%	223,5	1.169,64	269.142,71	0,6%	58,7%	185,0	1.454,83	282.456,32	0,6%	54,8%	172,5	1.637,43
DPTO. DE BIOLOGÍA CELULAR Y GENÉTICA	610.471,32	620.314,80	1,5%				682.355,56	1,6%				754.850,48	1,6%			
Área Biología Celular	320.450,89	309.191,97	0,8%	84,4%	197,5	1.565,53	362.212,62	0,8%	85,8%	199,0	1.820,16	383.590,54	0,8%	88,5%	205,5	1.866,62
Área Genética	290.020,44	311.122,83	0,8%	89,3%	171,0	1.819,43	320.142,94	0,7%	86,0%	160,0	2.000,89	371.259,94	0,8%	90,5%	180,5	2.056,84
DPTO. DE BIOLOGÍA VEGETAL	699.567,11	745.925,14	1,8%				787.148,95	1,8%				880.072,27	1,9%			
Área Botánica	434.025,40	470.188,98	1,2%	86,6%	243,0	1.934,93	483.353,82	1,1%	85,8%	236,0	2.048,11	546.168,75	1,2%	78,4%	219,5	2.488,24
Área Fisiología Vegetal	265.541,71	275.736,16	0,7%	69,2%	132,0	2.088,91	303.795,14	0,7%	67,2%	129,0	2.355,00	333.903,52	0,7%	60,7%	123,0	2.714,66
DPTO. DE BIOQUÍMICA Y BIOLOGÍA MOLECULAR	892.529,52	926.040,35	2,3%				908.137,07	2,1%				994.881,88	2,1%			
Área Bioquímica y Biología Molecular	892.529,52	926.040,35	2,3%	64,2%	373,5	2.479,36	908.137,07	2,1%	80,4%	393,0	2.310,78	994.881,88	2,1%	73,4%	379,5	2.621,56
DPTO. DE CIENCIAS DE LA COMPUTACIÓN	1.038.276,22	1.647.255,18	4,1%				1.724.553,79	4,0%				1.795.761,81	3,9%			
Área CC. Computación e Inteligencia Artificial + Área Lenguajes y sistemas informáticos	1.019.035,99	1.627.042,53	4,0%	96,7%	1.409,4	1.154,42	1.703.637,09	4,0%	94,3%	1.349,5	1.262,42	1.773.968,25	3,8%	94,8%	1.320,5	1.343,41
Área Proyectos de Ingeniería	19.240,23	20.212,65	0,0%	69,0%	14,5	1.393,98	20.916,70	0,0%	61,9%	13,0	1.608,98	21.793,57	0,0%	81,0%	17,0	1.281,97
DPTO. DE CIENCIAS EMPRESARIALES	1.347.020,65	1.422.743,03	3,5%				1.490.127,65	3,5%				1.613.421,47	3,5%			
Área Comercialización e Investigación de Mercados	163.245,19	169.576,15	0,4%	87,3%	113,5	1.494,06	174.530,66	0,4%	76,3%	95,7	1.823,73	186.288,93	0,4%	75,0%	94,0	1.981,80
Área Economía Financiera y Contabilidad	796.116,93	829.470,75	2,0%	100,4%	681,8	1.216,59	844.356,53	2,0%	70,1%	465,8	1.812,70	894.029,09	1,9%	72,0%	477,3	1.873,10
Área Organización de Empresas	387.658,53	423.696,13	1,0%	97,3%	408,0	1.038,47	471.240,46	1,1%	95,3%	377,0	1.249,97	533.103,45	1,1%	89,9%	379,0	1.406,61

2003	2004					2005					2006				
	COSTE PROFESORES	COSTE PROFESORES	Porcentaje	CARGA DOCENTE	Total Créditos	COSTE CRÉDITO	COSTE PROFESORES	Porcentaje	CARGA DOCENTE	Total Créditos	COSTE CRÉDITO	COSTE PROFESORES	Porcentaje	CARGA DOCENTE	Total Créditos

DPTO. DE CIENCIAS SANTARIAS Y MEDICOSOCIALES	761.405,60	875.633,56	2,2%				870.053,34	2,0%				981.448,36	2,1%			
Área Biblioteconomía y Documentación	335.846,68	360.594,44	0,9%	97,9%	219,0	1.646,55	374.318,76	0,9%	105,4%	221,5	1.689,93	411.558,29	0,9%	78,9%	171,6	2.398,36
Área Historia de la Ciencia	136.395,36	136.075,31	0,3%	48,9%	43,5	3.128,17	103.319,76	0,2%	68,8%	41,3	2.501,69	108.589,01	0,2%	66,1%	38,0	2.857,61
Área Medicina Legal y Forense	148.386,58	189.481,90	0,5%	98,5%	130,0	1.457,55	218.234,58	0,5%	85,4%	111,5	1.957,26	228.796,94	0,5%	85,0%	110,5	2.070,56
Área Medicina Preventiva y Salud Pública	140.776,98	189.481,90	0,5%	95,5%	117,5	1.612,61	174.180,24	0,4%	96,1%	118,3	1.472,36	232.504,11	0,5%	84,8%	122,1	1.904,21

DPTO. DE CIRUGÍA	1.163.207,51	1.224.505,72	3,0%				1.284.307,14	3,0%				1.400.631,84	3,0%			
Área Cirugía *	847.194,11	895.488,82	2,2%	72,0%	465,0	1.925,78	945.301,87	2,2%	65,0%	426,5	2.216,42	1.050.786,65	2,3%	64,2%	435,5	2.412,83
Área Oftalmología	158.006,70	164.508,45	0,4%	53,0%	52,5	3.133,49	169.502,63	0,4%	50,5%	49,5	3.424,30	169.056,92	0,4%	51,7%	51,2	3.301,89
Área Otorrinolaringología	158.006,70	164.508,45	0,4%	55,1%	54,5	3.018,50	169.502,63	0,4%	50,5%	49,5	3.424,30	180.788,28	0,4%	52,2%	51,2	3.531,02

DPTO. DE DERECHO PRIVADO	1.013.533,59	1.060.274,59	2,6%				1.112.084,38	2,6%				1.173.018,96	2,5%			
Área Derecho Civil	338.580,89	358.548,61	0,9%	65,0%	157,5	2.276,50	372.433,25	0,9%	61,9%	152,8	2.437,39	413.501,67	0,9%	49,5%	128,0	3.230,48
Área Derecho Internacional Privado	104.667,63	108.909,13	0,3%	73,3%	30,8	3.536,01	114.403,81	0,3%	94,1%	33,9	3.374,74	123.431,76	0,3%	51,0%	30,6	4.033,72
Área Derecho Mercantil	304.382,77	316.621,07	0,8%	74,1%	152,0	2.083,03	317.852,84	0,7%	69,1%	129,3	2.458,26	343.245,62	0,7%	57,3%	110,5	3.106,30
Área Derecho Romano	80.188,90	83.628,79	0,2%	78,1%	75,0	1.115,05	86.238,14	0,2%	53,6%	51,5	1.674,53	103.922,94	0,2%	65,5%	54,0	1.924,50
Área Derecho del Trabajo y Seguridad Social	185.713,40	192.566,99	0,5%	106,9%	89,3	2.156,41	221.156,35	0,5%	114,2%	91,8	2.409,11	188.916,98	0,4%	87,3%	87,3	2.164,00

DPTO. DE DERECHO PÚBLICO	859.117,97	900.312,34	2,2%				940.793,94	2,2%				1.042.176,43	2,2%			
Área Derecho Administrativo	271.370,73	280.868,44	0,7%	67,8%	112,5	2.496,61	289.116,45	0,7%	79,0%	125,7	2.300,05	317.231,87	0,7%	74,3%	109,5	2.897,09
Área Derecho Constitucional	219.318,48	227.376,83	0,6%	73,0%	121,6	1.869,88	234.489,08	0,5%	62,3%	102,8	2.281,02	248.859,96	0,5%	73,6%	104,8	2.374,62
Área Derecho Financiero y Tributario	144.004,96	149.363,50	0,4%	85,0%	54,8	2.725,61	153.613,96	0,4%	80,4%	57,1	2.690,26	164.495,36	0,4%	71,6%	52,3	3.145,23
Área Derecho Inter. Público y RR. Internacionales	95.277,45	98.407,77	0,2%	84,6%	66,0	1.491,03	105.391,59	0,2%	75,5%	57,8	1.823,38	142.181,10	0,3%	81,8%	58,5	2.430,45
Área Derecho Procesal	129.146,35	144.295,80	0,4%	82,7%	89,3	1.615,85	158.182,86	0,4%	81,6%	80,4	1.967,45	169.408,16	0,4%	80,7%	69,8	2.427,05

DPTO. DE DIDÁCTICA							918.417,24	2,2%				1.080.158,04	2,3%			
Área Dibujo							64.945,52	0,2%	67,5%	39,5	1.644,19	68.248,34	0,1%	65,8%	39,5	1.727,81
Área Didáctica de la Expresión Corporal							327.267,71	0,8%	96,1%	271,0	1.207,63	366.505,65	0,8%	84,4%	233,0	1.572,99
Área Didáctica de la Expresión Musical + Música							151.655,96	0,4%	129,3%	80,6	1.881,59	159.628,77	0,3%	73,2%	117,5	1.358,54
Área Didáctica de la Expresión Plástica							32.472,76	0,1%	80,0%	18,0	1.804,04	34.124,17	0,1%	82,6%	28,1	1.214,38
Área Didáctica y Organización Escolar							342.075,29	0,8%	95,4%	230,5	1.484,06	451.651,11	1,0%	87,4%	244,8	1.844,98

DPTO. DE ECOLOGÍA	455.736,02	463.475,82	1,1%				519.572,45	1,2%				549.175,78	1,2%			
Área Ecología	455.736,02	463.475,82	1,1%	82,8%	262,3	1.766,97	519.572,45	1,2%	89,8%	279,4	1.859,60	549.175,78	1,2%	83,8%	266,8	2.058,38

DPTO. DE ECONOMÍA APLICADA	594.633,14	624.473,90	1,5%				646.400,18	1,5%				691.259,89	1,5%			
Área Economía Aplicada	594.633,14	624.473,90	1,5%	90,3%	401,3	1.556,13	646.400,18	1,5%	53,0%	228,5	2.828,88	691.259,89	1,5%	54,6%	231,5	2.986,00

* En el año 2006, se computan juntas las plazas de las áreas de Cirugía + Urología + Traumatología.

2003	2004					2005					2006				
	COSTE PROFESORES	COSTE PROFESORES	Porcentaje	CARGA DOCENTE	Total Créditos	COSTE CRÉDITO	COSTE PROFESORES	Porcentaje	CARGA DOCENTE	Total Créditos	COSTE CRÉDITO	COSTE PROFESORES	Porcentaje	CARGA DOCENTE	Total Créditos

DPTO. DE EDUCACIÓN	1.334.521,21	1.456.280,13	3,6%			
Área Dibujo	60.860,90	63.139,96	0,2%	68,4%	40,0	1.578,50
Área Didáctica de la Expresión Corporal	266.167,17	286.788,24	0,7%	92,6%	275,0	1.042,87
Área Didáctica de la Expresión Musical	40.050,57	66.595,28	0,2%	79,2%	57,0	1.168,34
Área Didáctica de la Expresión Plástica	64.529,29	66.956,65	0,2%	38,7%	18,0	3.719,81
Área Didáctica y Organización Escolar	250.462,16	282.886,36	0,7%	90,7%	236,8	1.194,62
Área Educación Física y Deportiva	97.058,03	121.304,96	0,3%	74,5%	80,5	1.506,89
Área Métodos de Investigación y Diagnóstico en Educación	73.303,00	75.723,83	0,2%	74,7%	43,5	1.740,78
Área de Música	104.579,86	77.062,97	0,2%	95,5%	74,5	1.034,40
Área Psicología Evolutiva y de la Educación	238.743,76	271.526,08	0,7%	90,1%	147,8	1.837,12
Área Teoría e Historia de la Educación	129.146,35	134.189,48	0,3%	84,9%	79,0	1.698,60
Área Psicología Social	9.620,12	10.106,32	0,0%	83,3%	15,0	673,75

DPTO. DE ELECTRÓNICA	1.532.413,90	1.773.991,98	4,4%				1.831.188,61	4,3%				1.969.425,90	4,2%			
Área Tecnología Electrónica	1.532.413,90	1.773.991,98	4,4%	96,1%	1.423,0	1.246,66	1.831.188,61	4,3%	87,6%	1.287,5	1.422,28	1.969.425,90	4,2%	84,0%	1.210,3	1.627,22

DPTO. DE ENFERMERÍA	1.174.219,76	1.226.121,07	3,0%				1.265.425,57	3,0%				1.323.720,19	2,9%			
Área Enfermería	1.174.219,76	1.226.121,07	3,0%	82,7%	974,5	1.258,21	1.265.425,57	3,0%	86,5%	1.011,5	1.251,04	1.323.720,19	2,9%	86,3%	1.015,0	1.304,16

DPTO. DE ESPECIALIDADES MÉDICAS	1.213.671,25	1.393.922,76	3,4%				1.501.195,09	3,5%				1.634.246,27	3,5%			
Área Anatomía Patológica	179.257,45	217.329,58	0,5%	39,1%	62,2	3.494,04	268.655,79	0,6%	48,4%	75,5	3.558,35	284.359,97	0,6%	48,7%	76,5	3.717,12
Área Histología	180.114,32	206.848,65	0,5%	89,6%	112,5	1.838,65	220.530,65	0,5%	91,1%	112,0	1.969,02	234.893,37	0,5%	90,2%	111,0	2.116,16
Área Obstetricia y Ginecología	275.819,20	288.533,46	0,7%	129,8%	257,0	1.122,70	308.434,82	0,7%	120,5%	249,5	1.236,21	316.945,81	0,7%	119,8%	269,5	1.176,05
Área Pediatría	260.600,00	293.112,47	0,7%	105,4%	242,0	1.211,21	302.889,81	0,7%	92,4%	212,0	1.428,73	316.111,23	0,7%	93,9%	214,5	1.473,71
Área Psiquiatría	158.719,93	165.730,39	0,4%	160,5%	203,0	816,41	191.919,34	0,4%	124,6%	178,2	1.076,99	225.704,71	0,5%	115,2%	183,7	1.228,66
Área Radiología y Medicina Física	159.160,35	222.368,20	0,5%	105,4%	156,5	1.420,88	208.764,67	0,5%	66,3%	86,5	2.413,46	256.231,18	0,6%	61,1%	93,5	2.740,44

DPTO. DE ESTADÍSTICA, ESTRUCTURA ECONÓMICA Y O.E.I.	882.826,64	967.816,17	2,4%				1.090.011,98	2,6%				1.159.671,66	2,5%			
Área Economía Aplicada	882.826,64	967.816,17	2,4%	97,8%	671,8	1.440,63	1.090.011,98	2,6%	64,4%	454,8	2.396,68	705.190,52	1,5%	75,2%	289,3	2.437,58
Métodos Cuantitativos para la Economía												454.481,14	1,0%	49,5%	159,0	2.858,37

DPTO. DE FARMACIA Y TECNOLOGÍA FARMACEÚTICA	365.333,95	383.060,08	0,9%				391.628,52	0,9%				396.648,39	0,9%			
Área Farmacia y Tecnología Farmacéutica	365.333,95	383.060,08	0,9%	86,2%	187,5	2.042,99	391.628,52	0,9%	90,0%	188,0	2.083,13	396.648,39	0,9%	75,9%	155,0	2.559,02

DPTO. DE FARMACOLOGÍA	485.353,95	460.486,33	1,1%				473.756,90	1,1%				503.548,29	1,1%			
Área Farmacología	485.353,95	460.486,33	1,1%	81,8%	196,0	2.349,42	473.756,90	1,1%	82,0%	195,5	2.423,31	503.548,29	1,1%	85,1%	192,0	2.622,65

	2003						2004						2005						2006					
	COSTE PROFESORES	COSTE PROFESORES	Porcentaje	CARGA DOCENTE	Total Créditos	COSTE CRÉDITO	COSTE PROFESORES	Porcentaje	CARGA DOCENTE	Total Créditos	COSTE CRÉDITO	COSTE PROFESORES	Porcentaje	CARGA DOCENTE	Total Créditos	COSTE CRÉDITO	COSTE PROFESORES	Porcentaje	CARGA DOCENTE	Total Créditos	COSTE CRÉDITO			
DPTO. DE FILOLOGÍA	1.093.230,71	1.248.298,09	3,1%				1.314.494,23	3,1%				1.475.589,72	3,2%											
Área Comunicación Audiovisual y Publicidad	19.240,23	20.212,65	0,0%	91,7%	16,5	1.225,01	20.916,70	0,0%	91,7%	16,5	1.267,68	21.793,57	0,0%	*	*	*								
Área Filología Griega	64.529,29	66.956,65	0,2%	50,5%	24,0	2.789,86	68.875,83	0,2%	50,8%	24,0	2.869,83	72.315,17	0,2%	21,2%	10,0	7.231,52								
Área Filología Latina	161.234,68	167.286,64	0,4%	87,3%	89,0	1.879,63	172.073,99	0,4%	94,9%	94,0	1.830,57	187.123,50	0,4%	94,5%	94,0	1.990,68								
Área Filología Románica	85.427,40	88.696,48	0,2%	29,3%	13,2	6.719,43	91.266,17	0,2%	38,4%	19,8	4.609,40	120.320,37	0,3%	**	**	**								
Área Lengua Española	375.720,65	440.024,38	1,1%	92,1%	239,7	1.835,73	452.522,13	1,1%	80,5%	222,5	2.033,81	533.369,01	1,1%	80,8%	214,0	2.492,38								
Área Lingüística General	77.817,80	100.688,64	0,2%	79,8%	52,3	1.925,21	103.319,76	0,2%	110,5%	68,5	1.508,32	108.589,01	0,2%	80,5%	49,5	2.193,72								
Área Literatura Española + Área Filología Española	241.062,99	293.659,30	0,7%	89,4%	187,4	1.567,02	322.255,17	0,8%	75,5%	161,4	1.996,62	344.800,30	0,7%	79,4%	185,8	1.855,76								
Área Teoría de la Literatura y Literatura Comparada	68.197,68	70.773,34	0,2%	117,2%	53,9	1.313,05	83.264,49	0,2%	114,7%	53,9	1.544,80	87.278,78	0,2%	47,9%	53,9	1.619,27								
DPTO. DE FILOLOGÍA MODERNA	1.217.512,23	1.287.571,93	3,2%				1.467.086,05	3,4%				1.595.400,30	3,4%											
Área Didáctica de la Lengua y la Literatura							68.875,83	0,2%	***	***	***	71.141,13	0,2%	***	***	***								
Área Filología Alemana	83.999,46	83.899,30	0,2%	91,7%	82,5	1.016,96	110.971,02	0,3%	95,6%	82,5	1.345,10	116.613,20	0,3%	90,0%	76,5	1.524,36								
Área Filología Francesa	165.440,76	171.772,91	0,4%	87,0%	143,5	1.197,02	187.210,81	0,4%	92,0%	138,0	1.356,60	242.213,10	0,5%	84,5%	128,0	1.892,29								
Área Filología Inglesa	968.072,01	1.031.899,72	2,5%	90,7%	668,0	1.544,76	1.100.028,39	2,6%	94,8%	668,4	1.645,76	1.127.241,88	2,4%	94,5%	648,0	1.739,57								
Traducción e Interpretación												38.191,00	0,1%	***	***	***								
DPTO. DE FÍSICA	951.917,59	1.025.331,26	2,5%	91,9%	643,8	1.592,62	1.098.738,30	2,6%	75,1%	518,5	2.119,07	1.083.015,88	2,3%	73,6%	484,0	2.237,64								
Área Didáctica de las Ciencias Experimentales	132.726,97	137.729,99	0,3%				196.545,07	0,5%				171.325,31	0,4%											
Área Física Aplicada	675.185,66	738.237,77	1,8%				748.579,27	1,8%				747.195,20	1,6%											
Área Física Atómica, Molecular y Nuclear	75.807,28	78.590,16	0,2%				80.807,82	0,2%				88.113,36	0,2%											
Área Física Teórica	34.098,84	35.386,67	0,1%				36.403,07	0,1%				38.191,00	0,1%											
Área Física de la Tierra, Astronomía y Astrofísica	34.098,84	35.386,67	0,1%				36.403,07	0,1%				38.191,00	0,1%											
DPTO. DE FISIOLÓGIA	602.781,90	668.410,78	1,6%				650.999,97	1,5%				731.977,15	1,6%											
Área Fisiología	602.781,90	668.410,78	1,6%	68,2%	244,5	2.733,79	650.999,97	1,5%	80,6%	247,5	2.630,30	731.977,15	1,6%	80,9%	266,0	2.751,79								
DPTO. DE FISIOTERAPIA	830.071,18	910.325,95	2,2%				939.105,63	2,2%				982.590,90	2,1%											
Área Fisioterapia	830.071,18	910.325,95	2,2%	88,5%	786,5	1.157,44	939.105,63	2,2%	71,9%	619,5	1.515,91	982.590,90	2,1%	71,1%	627,5	1.565,88								
DPTO. DE FUNDAMENTOS DEL DERECHO Y DERECHO PENAL	574.942,03	577.453,72	1,4%				630.523,97	1,5%				747.313,99	1,6%											
Área Ciencia Política y de la Administración	53.339,07	55.599,32	0,1%	59,8%	28,1	1.978,62	65.321,45	0,2%	73,7%	34,7	1.882,46	117.447,78	0,3%	77,0%	34,7	3.384,66								
Área Derecho Eclesiástico del Estado	53.339,07	55.599,32	0,1%	83,4%	36,3	1.531,66	57.319,77	0,1%	94,8%	41,3	1.387,89	62.612,62	0,1%	104,2%	29,7	2.108,17								
Área Derecho Penal	257.358,53	266.763,63	0,7%	80,1%	100,7	2.649,09	292.380,13	0,7%	62,5%	78,2	3.738,88	313.439,25	0,7%	49,7%	69,3	4.522,93								
Área Filosofía del Derecho	125.477,96	134.189,48	0,3%	70,8%	53,1	2.527,11	138.127,59	0,3%	61,5%	46,1	2.996,26	172.519,55	0,4%	77,9%	49,1	3.513,64								
Área Historia del Derecho y de las Instituciones	85.427,40	65.301,97	0,2%	84,2%	48,0	1.360,46	77.375,04	0,2%	92,6%	52,8	1.465,44	81.294,80	0,2%	73,7%	42,0	1.935,59								

* La carga docente, el nº de créditos y el coste de créditos se computa dentro de las Áreas de Literatura Española + Área Filología Española.

** La carga docente, el nº de créditos y el coste de créditos se computa dentro del Área de Teoría de la Literatura y Literatura Comparada.

*** La carga docente, el nº de créditos y el coste de créditos se computa dentro del Área de Filología Inglesa.

	2003					2004					2005					2006						
	COSTE PROFESORES	COSTE PROFESORES	Porcentaje	CARGA DOCENTE	Total Créditos	COSTE CRÉDITO	COSTE PROFESORES	Porcentaje	CARGA DOCENTE	Total Créditos	COSTE CRÉDITO	COSTE PROFESORES	Porcentaje	CARGA DOCENTE	Total Créditos	COSTE CRÉDITO	COSTE PROFESORES	Porcentaje	CARGA DOCENTE	Total Créditos	COSTE CRÉDITO	
DP TO. DE FUNDAMENTOS DE ECONOMÍA E HISTORIA ECONOMICA	1.400.180,64	1.446.689,85	3,6%				1.457.990,56	3,4%				1.566.704,20	3,4%									
Área Fundamentos del Análisis Económico	1.038.507,12	1.077.855,49	2,7%	89,3%	738,0	1.460,51	1.044.813,67	2,4%	62,7%	474,0	2.204,25	1.116.311,81	2,4%	64,4%	483,5	2.308,81						
Área Historia de Instituciones Económicas	166.833,76	172.813,96	0,4%	70,3%	67,5	2.560,21	177.619,00	0,4%	65,8%	61,5	2.888,11	199.689,44	0,4%	82,8%	67,5	2.958,36						
Área Sociología	194.839,75	196.020,41	0,5%	89,0%	145,5	1.347,22	235.557,89	0,6%	77,8%	124,5	1.892,03	250.702,95	0,5%	67,2%	108,5	2.310,63						
DP TO. DE GEOGRAFÍA	555.130,73	619.381,28	1,5%				625.869,85	1,5%				681.440,73	1,5%									
Área Análisis Geográfico Regional	216.143,85	234.243,29	0,6%	92,4%	124,3	1.884,50	240.949,82	0,6%	92,0%	113,6	2.121,04	270.335,46	0,6%	91,3%	126,5	2.137,04						
Área Didáctica de las Ciencias Sociales	94.959,74	108.632,95	0,3%	88,5%	82,3	1.319,96	101.348,59	0,2%	83,0%	68,5	1.479,54	106.439,34	0,2%	84,1%	82,5	1.290,17						
Área Geografía Física	68.197,68	70.773,34	0,2%	68,8%	33,0	2.144,65	72.806,14	0,2%	61,9%	29,7	2.451,39	76.382,00	0,2%	60,0%	28,5	2.680,07						
Área Geografía Humana	175.829,46	205.731,69	0,5%	90,2%	115,0	1.788,97	210.765,30	0,5%	85,0%	118,0	1.786,15	228.283,93	0,5%	85,7%	114,4	1.995,49						
DP TO. DE GEOLOGÍA	619.059,03	643.127,89	1,6%				688.923,88	1,6%				771.606,95	1,7%									
Área Edafología y Química Agrícola	9.620,12	10.106,32	0,0%	70,0%	10,5	962,51	10.458,35	0,0%	70,0%	10,5	996,03	10.896,78	0,0%	70,0%	10,5	1.037,79						
Área Estratigrafía	108.248,25	112.449,64	0,3%	94,2%	84,8	1.326,06	115.737,25	0,3%	87,8%	77,3	1.497,25	145.824,57	0,3%	87,4%	81,8	1.782,70						
Área Geodinámica Externa	324.744,74	337.348,93	0,8%	89,5%	249,4	1.352,91	374.184,89	0,9%	99,5%	284,1	1.317,09	417.100,65	0,9%	95,0%	279,0	1.494,98						
Área Geodinámica Interna	9.620,12	10.106,32	0,0%	94,4%	8,5	1.188,98	10.458,35	0,0%	97,8%	8,8	1.188,45	10.896,78	0,0%	82,2%	7,4	1.472,54						
Área Paleontología	166.825,81	173.116,66	0,4%	69,3%	73,5	2.355,33	178.085,04	0,4%	79,4%	81,0	2.198,58	186.888,17	0,4%	78,3%	80,7	2.315,84						
DP TO. DE HISTORIA I Y FILOSOFÍA	734.959,25	853.038,01	2,1%				963.053,60	2,3%				1.098.707,79	2,4%									
Área Ciencias y Técnicas Historiográficas	95.047,51	118.611,79	0,3%	59,7%	44,1	2.689,61	121.779,79	0,3%	47,3%	34,2	3.560,81	155.638,78	0,3%	91,5%	49,8	3.125,28						
Área Filosofía	175.148,64	231.476,03	0,6%	79,8%	136,5	1.695,80	267.807,81	0,6%	80,8%	141,9	1.887,30	285.189,76	0,6%	75,2%	132,0	2.160,53						
Área Historia Antigua	216.584,26	244.984,45	0,6%	49,3%	86,6	2.828,92	271.960,96	0,6%	44,8%	84,8	3.207,09	310.204,19	0,7%	44,0%	86,9	3.569,67						
Área Historia Medieval	119.032,47	123.776,26	0,3%	75,6%	63,4	1.952,31	135.320,50	0,3%	73,3%	60,4	2.240,41	145.225,33	0,3%	68,7%	69,7	2.083,58						
Área Prehistoria	129.146,35	134.189,48	0,3%	76,4%	81,3	1.650,55	166.184,54	0,4%	63,4%	70,4	2.360,58	202.449,75	0,4%	54,7%	63,4	3.193,21						
DP TO. DE HISTORIA II	620.637,08	620.681,68	1,5%				682.637,68	1,6%				779.761,23	1,7%									
Área Historia Contemporánea	159.576,80	185.568,44	0,5%	83,4%	103,3	1.796,40	190.655,62	0,4%	80,9%	102,8	1.854,63	203.532,33	0,4%	68,0%	87,0	2.339,45						
Área Historia Moderna	174.435,41	180.933,48	0,4%	70,8%	71,3	2.537,64	186.086,72	0,4%	84,6%	82,8	2.247,42	198.619,53	0,4%	60,0%	71,0	2.797,46						
Área Historia de América	102.569,34	106.343,45	0,3%	72,7%	48,0	2.215,49	109.350,27	0,3%	80,0%	52,8	2.071,03	118.170,70	0,3%	63,1%	41,3	2.861,28						
Área Historia del Arte	184.055,53	147.836,31	0,4%	95,9%	117,5	1.258,18	196.545,07	0,5%	91,7%	110,5	1.778,69	259.438,67	0,6%	96,3%	116,5	2.226,94						
DP TO. DE MATEMÁTICAS	1.041.416,43	1.101.360,23	2,7%				1.215.206,81	2,8%				1.304.350,93	2,8%									
Área Álgebra	30.430,45	31.569,98	0,1%				10.458,35	0,0%				10.896,78	0,0%									
Área Didáctica de la Matemática	9.620,12	10.106,32	0,0%				32.472,76	0,1%				34.124,17	0,1%									
Área Ingeniería Cartográfica, Geodésica y Fotogrametría	135.538,49	141.517,61	0,3%	79,5%	83,5	1.694,82	146.014,58	0,3%	75,6%	82,0	1.780,67	152.659,48	0,3%	71,9%	78,0	1.957,17						
Área Matemática Aplicada	865.827,37	918.166,32	2,3%	95,2%	861,0	1.066,40	1.026.261,12	2,4%	91,6%	861,5	1.191,25	1.106.670,49	2,4%	90,3%	826,5	1.338,98						
DP TO. DE MEDICINA	1.341.774,22	1.412.863,96	3,5%				1.536.619,63	3,6%				1.762.804,38	3,8%									
Área Dermatología + Área Medicina	1.249.724,75	1.327.340,71	3,3%	85,6%	843,5	1.573,61	1.428.037,98	3,3%	87,3%	867,5	1.646,15	1.660.002,15	3,6%	86,2%	916,0	1.812,23						
Área Inmunología	92.049,47	85.523,26	0,2%	86,1%	75,9	1.126,79	108.581,65	0,3%	75,7%	66,0	1.645,18	102.802,23	0,2%	79,0%	61,0	1.685,28						

	2003					2004					2005					2006						
	COSTE PROFESORES	COSTE PROFESORES	Porcentaje	CARGA DOCENTE	Total Créditos	COSTE CRÉDITO	COSTE PROFESORES	Porcentaje	CARGA DOCENTE	Total Créditos	COSTE CRÉDITO	COSTE PROFESORES	Porcentaje	CARGA DOCENTE	Total Créditos	COSTE CRÉDITO	COSTE PROFESORES	Porcentaje	CARGA DOCENTE	Total Créditos	COSTE CRÉDITO	
DPTO. DE MICROBIOLOGÍA Y PARASITOLOGÍA	791.571,69	891.984,97	2,2%				937.497,56	2,2%				993.836,28	2,1%									
Área Microbiología	550.508,70	601.911,20	1,5%	93,0%	356,5	1.688,39	639.591,88	1,5%	94,5%	352,5	1.814,45	677.648,11	1,5%	84,1%	305,5	2.218,16						
Área Parasitología	241.062,99	290.073,77	0,7%	58,8%	102,0	2.843,86	297.905,68	0,7%	51,6%	97,5	3.055,44	316.188,17	0,7%	49,7%	94,0	3.363,70						
DPTO. DE NUTRICIÓN, BROMATOLOGÍA Y TOXICOLOGÍA	417.781,73	399.695,86	1,0%				400.741,40	0,9%				427.056,81	0,9%									
Área Nutrición y Bromatología	353.252,44	366.905,59	0,9%	51,9%	98,5	3.724,93	341.200,69	0,8%	41,7%	79,2	4.308,09	364.444,19	0,8%	47,5%	89,5	4.072,00						
Área Toxicología	64.529,29	32.790,27	0,1%	46,3%	25,0	1.311,61	59.540,71	0,1%	78,6%	27,5	2.165,12	62.612,62	0,1%	75,0%	27,0	2.318,99						
DPTO. DE PSICOPEDAGOGÍA Y EDUCACIÓN FÍSICA							756.927,00	1,8%				890.850,60	1,9%									
Área Educación Física y Deportiva							232.918,31	0,5%	93,3%	223,0	1.044,48	288.076,38	0,6%	87,7%	271,0	1.063,01						
Área Métodos de Investigación y Diagnóstico en Educación							78.418,45	0,2%	73,7%	42,9	1.827,94	89.289,31	0,2%	91,3%	50,5	1.768,11						
Área Psicología Evolutiva y de la Educación							297.004,30	0,7%	95,0%	164,3	1.807,70	333.179,97	0,7%	105,1%	174,0	1.914,83						
Área Teoría e Historia de la Educación							138.127,59	0,3%	99,2%	85,8	1.609,88	148.097,93	0,3%	83,3%	82,5	1.795,13						
Área Psicología Social							10.458,35	0,0%	100,0%	18,0	581,02	32.207,01	0,1%	100,0%	18,0	1.789,28						
DPTO. DE QUÍMICA ANALÍTICA E INGENIERÍA QUÍMICA	917.633,70	909.062,97	2,2%				943.207,56	2,2%				999.562,16	2,2%									
Área Ingeniería Química	292.303,77	303.489,45	0,7%	74,6%	160,0	1.896,81	312.282,32	0,7%	80,0%	158,0	1.976,47	330.919,27	0,7%	66,5%	140,0	2.363,71						
Área Química Analítica	625.329,93	605.573,52	1,5%	75,4%	277,0	2.186,19	630.925,24	1,5%	69,6%	247,5	2.549,19	668.642,89	1,4%	68,8%	225,5	2.965,16						
DPTO. DE QUÍMICA FÍSICA	508.447,62	527.626,42	1,3%				540.814,65	1,3%				571.890,00	1,2%									
Área Química Física	508.447,62	527.626,42	1,3%	75,0%	242,5	2.175,78	540.814,65	1,3%	81,3%	245,3	2.204,71	571.890,00	1,2%	79,4%	245,6	2.328,54						
DPTO. DE QUÍMICA INORGÁNICA	624.449,64	653.032,38	1,6%				681.938,39	1,6%				732.280,29	1,6%									
Área Química Inorgánica	624.449,64	653.032,38	1,6%	76,4%	335,5	1.946,45	681.938,39	1,6%	65,8%	275,5	2.475,28	732.280,29	1,6%	72,4%	258,5	2.832,81						
DPTO. DE QUÍMICA ORGÁNICA	675.361,20	721.231,91	1,8%				731.693,10	1,7%				780.713,70	1,7%									
Área Química Orgánica	675.361,20	721.231,91	1,8%	91,8%	359,0	2.009,00	731.693,10	1,7%	87,6%	330,5	2.213,90	780.713,70	1,7%	86,1%	320,5	2.435,92						
DPTO. DE TEORÍA DE LA SEÑAL Y COMUNICACIONES	1.280.742,23	1.672.730,53	4,1%				1.752.995,15	4,1%				1.910.408,82	4,1%									
Área Ingeniería Eléctrica + Área Teoría de la Señal y Comunicaciones	1.261.502,00	1.591.656,98	3,9%	96,1%	1.287,0	1.236,72	1.677.591,28	3,9%	94,8%	1.308,0	1.282,56	1.831.263,69	3,9%	93,0%	1.275,5	1.435,72						
Área Ingeniería Mecánica	19.240,23	20.212,65	0,0%	92,9%	19,5	1.036,55	10.458,35	0,0%	66,7%	12,0	871,53	10.896,78	0,0%	66,7%	12,0	908,07						
Área Expresión Gráfica en la Ingeniería		60.860,90	0,2%	62,5%	45,0	1.352,46	64.945,52	0,2%	43,8%	31,5	2.061,76	68.248,34	0,1%	47,6%	30,0	2.274,94						

2003		2004				2005					2006				
COSTE PROFESORES	COSTE PROFESORES	Porcentaje	CARGA DOCENTE	Total Créditos	COSTE CRÉDITO	COSTE PROFESORES	Porcentaje	CARGA DOCENTE	Total Créditos	COSTE CRÉDITO	COSTE PROFESORES	Porcentaje	CARGA DOCENTE	Total Créditos	COSTE CRÉDITO

DPTO. DE ZOOLOGÍA Y ANTROPOLOGÍA FÍSICA	526.701,80	546.433,69	1,3%			562.049,41	1,3%				558.136,72	1,2%						
Área Antropología Física	102.296,52	106.160,01	0,3%	75,8%	48,5	2.188,87		109.209,21	0,3%	72,7%	48,0	2.275,19		114.573,00	0,2%	75,4%	46,0	2.490,72
Área Zoología	424.405,28	440.273,68	1,1%	75,3%	195,0	2.257,81		452.840,20	1,1%	76,9%	180,0	2.515,78		443.563,72	1,0%	63,9%	168,0	2.640,26

COSTE TOTAL UAH	36.749.780,08	40.519.311,37	100,0%
------------------------	----------------------	----------------------	---------------

42.706.155,76	100,0%
----------------------	---------------

46.403.976,48	100,0%
----------------------	---------------

Valor medio

81,7%

1.814,50

79,8%

1.995,35

76,4%

2.245,97
