

GERENCIA

VICEGERENCIA DE RECURSOS HUMANOS

SERVICIO DE PERSONAL DOCENTE E INVESTIGADOR

EFFECTIVOS DE PDI POR CUERPO/CATEGORÍA (A 31 DE JULIO DE 2009)

PERSONAL DOCENTE:

C/C/E	DEDICACIÓN					Otras situaciones administrativas	TOTAL
	Tiempo completo	6+6 horas	5+5 horas	4+4 horas	3+3 horas		
Catedrático Universidad	123	6	0	2	0	3	134
Prof. Titular de Universidad (*)	504	5	0	0	0	9	518
Catedrático de Escuela Universitaria	18	0	0	0	0	0	18
Prof. Titular de Escuela Universitaria (*)	144	3	0	0	0	2	149
Profesor Contratado Doctor	57	0	0	0	0	2	59
Profesor Colaborador	28	0	0	0	0	0	28
Profesor Ayudante Doctor	46	0	0	0	0	0	46
ATS/DUE (en comisión de servicios en plazas de TEU)	9	0	0	0	0	0	9
Ayudante LOU	31	0	0	0	0	0	31
Profesor Emérito	0	20	0	0	0	0	20
Profesor Visitante	1	1	0	0	0	0	2
Profesor Asociado	0	198	16	66	96	0	376
Profesor Asociado en Ciencias de la Salud	0	0	0	0	372	0	372
TOTAL	961	233	16	68	468	16	1762

(*) Incluye interinos

PERSONAL INVESTIGADOR:

PERSONAL INVESTIGADOR	Nº. CONTRATOS
Personal Investigador (Proyectos)	140
Personal Investigador (Juan de la Cierva)	8
Personal Investigador (Ramón y Cajal)	14
Personal Investigador (C. Madrid)	0
Personal Investigador de Movilidad Postdoctoral	2
Personal Investigador de Perfeccionamiento P.Invest. UAH	7
Personal Investigador en Formación (FPU-MEC)	19
Personal Investigador en Formación (FPI-MEC)	14
Personal Investigador en Formación (FPI-UAH)	22
Personal Investigador en Formación (FPI-CAM)	5
Personal Investigador en Formación (FPI-JCCLM)	3
Personal Investigador (Jóvenes Doctores Extranjeros)	0
TOTAL	234

**EVOLUCIÓN DE EFECTIVOS DE PDI A LO LARGO DEL CURSO 2008/09
(A 31 DE JULIO DE 2009)**

PERSONAL DOCENTE:

C/C/E	31-jul-08	Altas	Bajas	Diferencia	31-jul-09
Catedrático de Universidad	139	2	7	-5	134
Prof. Titular de Universidad	423	42	6	36	459
Prof. Titular Universidad (interino)	52	14	7	7	59
Catedrático de Escuela Universitaria	20	0	2	-2	18
Prof. Titular de Escuela Universitaria	168	0	35	-35	133
Prof. Titular de Escuela Universitaria (interino)	17	0	1	-1	16
Profesor Contratado Doctor	61	5	7	-2	59
Profesor Colaborador	33	0	5	-5	28
Profesor Contratado Interino	1	0	1	-1	0
ATS/DUE (en comisión de servicios en plazas de TEU)	9	0	0	0	9
Profesor Visitante	1	1	0	1	2
Profesor Emérito	10	11	1	10	20
Profesor Asociado (administrativos)	102	0	7	-7	95
Profesor Asociado (laborales)	283	134	136	-2	281
Profesor Asociado en Ciencias de la Salud (laborales)	360	59	47	12	372
Ayudante LOU	42	0	11	-11	31
Profesor Ayudante Doctor	31	17	2	15	46
TOTAL	1752	285	275	10	1762

PERSONAL INVESTIGADOR:

PERSONAL INVESTIGADOR	31-jul-08	Altas	Bajas	Diferencia	31 -jul- 09
Proyectos	126	131	117	14	140
Programa <i>Ramón y Cajal</i>	15	3	4	-1	14
Programa <i>Juan de la Cierva</i>	4	5	1	4	8
Comunidad de Madrid	1	0	1	-1	0
Junta de Castilla-La Mancha	0	0	0	0	0
Jóvenes Doctores Extranjeros	1	0	1	-1	0
Movilidad Postdoctoral	0	2	0	2	2
Perfeccionamiento P.Invest. UAH	0	7	0	7	7
En Formación (FPU-MEC)	20	10	11	-1	19
En Formación (FPI-MEC)	6	8	0	8	14
En Formación (FPI-UAH)	24	9	11	-2	22
En Formación (FPI-CAM)	7	0	2	-2	5
En Formación (FPI-JCCLM)	1	2	0	2	3
TOTAL	205	177	148	29	234

**EFFECTIVOS DE PDI, SEGÚN LAS AGRUPACIONES DEL CONSEJO DE COORDINACIÓN UNIVERSITARIA
(A 31 DE JULIO DE 2009)**

C/C/E	Ciencias	Ciencias de la Salud	Ciencias Sociales y Jurídicas	Ingeniería y Arquitectura	Artes y Humanidades	TOTAL
Catedrático de Universidad	24	31	42	11	26	134
Prof. Titular de Universidad	111	119	79	63	87	459
Prof. Titular de Universidad (interino)	1	4	10	38	6	59
Catedrático de Escuela Universitaria	3	4	1	6	4	18
Prof. Titular de Escuela Universitaria	19	25	21	55	13	133
Prof. Titular de Escuela Universitaria (interino)	0	5	1	10	0	16
ATS/DUE (en comisión de servicios en plazas de TEU)	0	9	0	0	0	9
Profesor Contratado Doctor	9	13	17	5	15	59
Profesor Colaborador	0	1	6	21	0	28
Profesor Ayudante Doctor	9	4	19	5	9	46
Ayudante LOU	4	2	13	7	5	31
Profesor Emérito	7	6	5	1	1	20

Profesor Visitante	0	0	2	0	0	2
Profesor Asociado (administrativo)	9	8	45	23	10	95
Profesor Asociado (laboral)	19	29	100	99	34	281
Profesor Asociado en Ciencias de la Salud	1	371	0	0	0	372
TOTAL	216	631	361	344	2107	1762

**PLAZAS DE PLANTILLA DE PROFESORADO POR RÉGIMEN
(A 31 DE JULIO DE 2009)**

CUERPOS DOCENTES		PROFESORADO CONTRATADO	
Catedráticos de Universidad	151	Profesores Eméritos	20
Prof. Titulares de Universidad	549	Profesores Asociados	294
Catedráticos de Escuela Universitaria	21	Profesores Asociados en Ciencias de la Salud	381
Prof. Titulares de Escuela Universitaria	160	Profesores Colaboradores	31
		Profesores Contratados Doctores	63
		Profesores Ayudantes Doctores	52
		Ayudantes LOU	35
		Profesores Visitantes	2
TOTAL: 881		TOTAL: 878	
TOTAL: 1759			

**CONVOCATORIAS DE PLAZAS
(CURSO 2008/09)**

CUERPOS DOCENTES		PROFESORADO TEMPORAL	
Catedráticos de Universidad	1	Profesores Asociados	149
Prof. Titulares de Universidad	12	Profesores Asociados en Ciencias de la Salud	52
Prof. Titulares de Escuela Universitaria	0	Profesores Contratados Doctores	0
		Profesores Ayudantes Doctores	21
		Prof. Titulares Interinos de Universidad	14
TOTAL: 13		TOTAL: 236	
TOTAL: 249			

SERVICIO DE PLANIFICACIÓN Y GESTIÓN DEL P.A.S.

EVOLUCIÓN DE LA PLANTILLA DEL PAS

PLANTILLA DE PAS				
FECHA	FUNCIONARIOS	PERSONAL EVENTUAL	LABORALES	TOTAL
30/06/2007	462	6	322	790
31/12/2007	500	7	289	796
30/06/2008	503	7	292	802
31/12/2008	490	8	287	785
30/06/2009	491	8	286	785
DIFERENCIA	-12	1	-6	-17

PAS FUNCIONARIO POR SUBGRUPOS						
FECHA	Subgrupo A1	Subgrupo A2	Subgrupo C1	Subgrupo C2	Grupo E	TOTAL
30/06/2007	16	69	157	218	2	462
31/12/2007	19	75	155	249	2	500
30/06/2008	20	76	168	238	1	503
31/12/2008	20	72	168	229	1	490
30/06/2009	20	72	168	230	1	491
DIFERENCIA	0	-4	0	-8	0	-12

PAS LABORAL POR GRUPOS					
FECHA	Grupo A	Grupo B	Grupo C	Grupo D	TOTAL
30/06/2007	17	14	182	109	322
31/12/2007	17	13	175	84	289
30/06/2008	17	22	186	67	292
31/12/2008	19	28	174	66	287
30/06/2009	19	30	184	53	286
DIFERENCIA	2	8	-2	-14	-6

PAS PERSONAL EVENTUAL POR SUBGRUPOS					
FECHA	Subgrupo A1	Subgrupo A2	Subgrupo C1	Subgrupo C2	TOTAL
30/06/2007	2	1	1	2	6
31/12/2007	4	1	0	2	7
30/06/2008	4	1	0	2	7
31/12/2008	4	1	1	2	8
30/06/2009	4	1	1	2	8
DIFERENCIA	0	0	1	0	1

CONVOCATORIAS DE SELECCIÓN- PERSONAL FUNCIONARIO

AÑO 2009														
Escala	Grupo	Sistema de selección	Fecha resolución	Fecha publicación BOCM/BOE	Nº plazas convocadas			Nº plazas cubiertas			Nº Solicitudes tramitadas	Sesiones trabajo Comisiones Valoración y/o Tribunales	Fecha Resolución nombramiento funcionarios	Fecha toma de posesión
					Turno libre	Turno promoción interna	Cupo discapacitados	Turno libre	Turno promoción interna	Cupo discapacitados				
Técnico Auxiliar Informática	C1	Concurso oposición libre	En proceso		4		0							
Escala Auxiliar Administra.	C2	Concurso oposición libre	En proceso		9		1							
Escala Administrativa	C1	Promoción interna	En proceso			33	2							
Escala Técn. Aux. de Biblio y Archivos	C2	Promoción interna	En proceso			32	1							
Escala Gestión	A2	Promoción interna	En proceso			5	1							
Técnico de Investigación Nivel 20 (F. Interino)	C1	Oposición libre	Resolución 6/07/2009		1									

CONVOCATORIAS DE PROVISIÓN DE PUESTOS- PERSONAL FUNCIONARIO

AÑO 2008												
Forma de provisión	Fecha resolución	Fecha BOCM/BOE/Tablón anuncios	Plazas convocadas			Plazas cubiertas			Nº Solicitudes tramitadas	Sesiones de trabajo Comisiones de Valoración y/o Tribunales	Fecha Resolución de adjudicación de puesto	Fecha toma de posesión
			Nº plazas	Grupo	Nº Plazas por niveles	Nº Plazas	Grupo	Nº Plazas por niveles				
Libre Designación (Vicegerente Adjunto a la Vicegerencia de Asuntos Económicos y Técnico de Gestión-Usos Espacios Univ.	04/12/2008	09/01/2009	2	A1 A1/A2	1 nivel 28 1 nivel 26	2	A1/A2	1 nivel 28 1 nivel 26	2	11/02/2009	12/02/2009
Concurso Interno y resultados	12/11/2008	14/11/2008	15+16	C1/C2	5 nivel 16 10 nivel 18	22	C2/C1	17 nivel 18 5 nivel 16	54	4	15/04/2009	18/05/2009
Libre Designación (Jefe/a Sº Contratación)	02/10/2008	02/11/2008	1	A1/A2	1 nivel 26	1	A1/A2	1 nivel 26	4	17/11/2008	05/12/2008
Libre Designación (Jefe/a Sº Gestión Financiera)	19/09/2008	16/10/2008	1	A1/A2	1 nivel 26	1	A1/A2	1 nivel 26	5	17/11/2008	10/12/2008
LD (Jefe/a Sº Relaciones Internacionales)	30/05/2008	04/06/2008	1	A1	1 nivel 26	1	A1	1 nivel 26	2	15/07/2008	07/08/2008
LD (Jefe/a Sº Aplicaciones-Servicios Informáticos)	29/01/2008	14/02/2008	1	A1 A1/A2	1 nivel 27 2 nivel 24	1	A1 A1/A2	1 nivel 27 2 nivel 24	4	17/04/2008	01/06/2008
Concurso Específico	30/01/2008	14/02/2008	3	C1	1 nivel 20	3	C1	1 nivel 20	12	4	29/04/2008	27/05/2008

CONVOCATORIAS DE PROVISIÓN DE PUESTOS- PERSONAL FUNCIONARIO

AÑO 2009												
Forma de provisión	Fecha resolución	Fecha publicación BOCM/BOE/ Tablón anuncios	Plazas convocadas			Plazas cubiertas			Nº Solicitudes tramitadas	Sesiones de trabajo Comisiones de Valoración y/o Tribunales	Fecha Resolución de adjudicación de puesto	Fecha toma de posesión
			Nº plazas	Grupo	Nº Plazas por niveles	Nº Plazas	Grupo	Nº Plazas por niveles				
Libre Designación (Director/a Análisis y Planificación)	27/02/2009	10/03/2009	1	A1	1 nivel 30	0			0	Se declara desierta (Resolución de 2 de abril de 2009)		
Concurso Específico	14/01/2009	16/01/2009	7	A1/A2 A2/C1 C1	1 nivel 24 3 nivel 22 3 nivel 20	6	A1/A2 A2/C1 C1	A1-A2: 1 A2-C1:3 C1: 2	15	4	21/05/2009	15/06/2009
Concurso Específico Abierto	30/04/2009	29/05/2009	2	A1/A2	1 nivel 24 1 nivel 25	1	A1/A2	1 nivel 25	6	1	03/07/2009	
Concurso Interno	04/05/2009	06/05/2009	16	C1/C2	14 nivel 18 2 nivel 16	14	C1/C2	14 nivel C1/C2	27	2		
Concurso específico	12/06/2009	21/06/2009	8	A1/A2 A2/C1 C1	A1/A2:6 A2/C1: 2	En proceso						

CONVOCATORIAS DE SELECCIÓN- PERSONAL LABORAL

AÑO 2009

PERSONAL LABORAL TEMPORAL

Nivel retributivo	Especialidad	Fecha resolución	Fecha publicación BOCM/BOE Tablón Anuncios	Nº plazas convocadas			Nº solicitudes tramitadas	Sesiones trabajo Comisiones Valoración y/o Tribunales	Nº plazas cubiertas			Fecha Resolución de formalización contratos	
				Turno libre	Turno promoción interna	Cupo discapacitados			Turno libre	Turno promoción interna	Cupo discapacitados		
A2	Asesoría Jurídica	12/03/2009	12/03/2009	1	0	0	2		Se declara la no provisión de la plaza (Resolución de 27/03/2009)				
C1	Supervisor Manteni.	03/06/2009	09/06/2009	0	1	0	5	En proceso					

PERSONAL LABORAL FIJO												
Nivel retributivo/ Sistema de Selección	Especialidad	Fecha resolución	Fecha BOCM/BOE Tablón Anuncios	Nº plazas convocadas			Nº solicitudes tramitadas	Sesiones Comisiones Valoración y/o Tribunales	Nº plazas cubiertas			Fecha Resolución de formalización contratos
				Turno libre	Turno promoción interna	Cupo discapacitados			Turno libre	Turno promoción interna	Cupo discapacitados	
C2 Concurso oposición Promoción interna y libre	Audiovisuales	08/06/2009	06/07/2009	1		0		En proceso				
C1 Concurso oposición Promoción Interna	Ser. Generales	08/06/2009	19/06/2009		2		10	En proceso				
C1 Concurso oposición Promoción Interna	Lab. Técnicos	08/06/2006	19/06/2009		1		1	En proceso				
C1 Concurso oposición Promoción Interna	Imprenta	08/06/2009	19/06/2009		2		2	En proceso				
C1 Concurso oposición Promoción Interna	Deportes e Instalaciones deportivas	08/06/2009	19/06/2009		1		5	En proceso				

CONVOCATORIAS DE SELECCIÓN- PERSONAL LABORAL

AÑO 2008

PERSONAL LABORAL TEMPORAL

Nivel retributivo	Especialidad	Fecha resolución	Fecha publicación BOCM/BOE Tablón Anuncios	Nº plazas convocadas			Nº solicitudes tramitadas	Sesiones trabajo Comisiones Valoración y/o Tribunales	Nº plazas cubiertas			Fecha Resolución de formalización contratos
				Turno libre	Turno promoción interna	Cupo discapacitados			Turno libre	Turno promoción interna	Cupo discapacitados	
C2 y C3 (Bolsa Trabajo)	Servicios Gles.	27/10/2008	28/10/2008	Lista de espera			158	3				20/03/2009
C1	Fontanería	16/06/2008	18/06/2008	1	0	0	7	6	1	0	0	20/10/2008
B1	Salud Laboral y Sanitaria Asistencial	26/05/2008		1	0	0	0	0	Declarada la no provisión de la plaza por variación en las circunstancias que motivaron la provisión de la plaza (Res. 11/07/2008) Declarada la no provisión de la plaza al no superar ninguno de los candidatos las pruebas teórico-prácticas (Res. 11/07/2008) Declarada la no provisión de la plaza al no cumplir los aspirantes el requisito establecido en la base segunda de la convocatoria (Res. 10/06/2008)			
A2	Gestor Proy. Europeos	15/05/2008	22/05/2008	1	0	0	7	2				
C1	Fontanería	15/05/2008	22/05/2008	1	0	0	2	0				
C1	Lab. Técnicos	14/02/2008	18/02/2008	1	0	0	2	6	1	0	0	05/05/2008
C1	Lab. Técnicos	09/01/2008	15/01/2008	1	0	0	0	0	Declarada la no provisión de la plaza por no existir solicitudes de participación en el proceso (Res. 15/02/2008)			

PERSONAL LABORAL FIJO												
Nivel retributivo/ Sistema de Selección	Especialidad	Fecha resolución	Fecha publicación BOCM/BOE Tablón Anuncios	Nº plazas convocadas			Nº solicitudes tramitadas	Sesiones trabajo Comisiones Valoración y/o Tribunales	Nº plazas cubiertas			Fecha toma posesión en la plaza
				Turno libre	Turno promoción interna	Cupo discapacitados			Turno libre	Turno promoción interna	Cupo discapacitados	
B2 Concurso Oposición Libre	Instalaciones Radioactivas	10/11/2008	13/12/2008	1	0	0	2	4	1	12/06/2009
B2 Conc. Oposición Prom. Interna y Libre	Manto.Multifunción	29/09/2008	18/10/2008	2			16	2	Declarada la no provisión de la plaza al no superar ninguno de los candidatos las pruebas teórico-prácticas (Res. 09/06/2009)			
B2 Prom. Propia Plaza	Biblioteca	04/07/2008	10/07/2008		1	Declarado concluido el proceso y la no formalización de la promoción interna por no existir candidatos (Res. 20/10/2008)						
B2 Prom. Propia Plaza	Administración	04/07/2008	10/07/2008		1		1	2	1	27/02/2009
C2 Prom. Propia Plaza	Servicios Generales	04/07/2008	10/07/2008		2		1	3	1	01/05/2009
C3 Prom. Propia plaza	Servicios Generales	04/07/2008	10/07/2008		10		8	4	8	01/05/2009
A2 Conc. Oposicion Libre	Zoología y Antropología	05/03/2008	18/03/2008	1	0	0	2	3	0	Declarado concluido el proceso y la no formalización del contrato por no aprobar el candidato		
A2 Conc. Oposicion Libre	Biología Vegetal	05/03/2008	18/03/2008	1	0	0	1	6	1	0	0	16/02/2009
B2 Conc. Oposición Libre	Arquitectura	05/03/2008	18/03/2008	1			13	4	1	0	0	18/05/2009
C1 Conc. Oposición Libre	Lab. Biosanitarios	05/03/2008	18/03/2008	3			24	8	2	0	0	04/05/2009

C2 Conc. Oposición Libre	Lab. Biosanitarios	05/03/2008	18/05/2008	1	1		14	8	1	1	0	13/07/2009
C1 Conc. Oposición Libre	Lab. CC. Exp. y Químicas	05/03/2008	18/05/2008	2	1	0	56	12	2	1	0	13/07/2009
C2 Conc. Oposición Libre	Lab. CC. Exp. y Químicas	05/03/2008	18/03/2008	2	1		28	6	2	1	0	13/07/2009
C2 Conc. Oposición Libre	Lab. Técnicas en Ingeniería	05/03/2008	18/03/2005	3	4		23	12	3	4	0	22/06/2009
C1 Conc. Oposición Libre	Servicio de Correos	05/03/2008	18/03/2008	1			9	4	1	0	0	11/05/2009
C2 Conc. Oposición Libre	Telefonista	05/03/2008	18/03/2008	1			9	4	1	0	0	10/06/2009
C2 Conc. Oposición Libre	Imprenta	05/03/2008	18/03/2008	1			6	En proceso				
C2 Conc. Oposición Libre	Taller de Vidrio	05/03/2008	18/03/2008	1			1	5	1	0	0	16/02/2009
C2 Conc. Oposición Libre	Delineación y Diseño	05/03/2008	18/03/2008	2			33	4	2	0	0	22/06/2009
C3 Conc. Oposición Libre	Servicios Gles. Conductor	05/03/2008	18/03/2008	3			35		3	0	0	Pendiente
C1 Conc. Oposición Libre	Cerrajería	05/03/2008	18/03/2008	1			8	10	1	0	0	Pendiente
C3 Conc. Oposición Libre	Mantenimiento.Multifunción	25/02/2008	10/03/2008	7	2		62		7	2	0	Pendiente
D Conc. Oposición Libre	Servicios Gles. Conserjes	9/01/2008	07/02/2008	33		3	1662	13	33	0	3	23/03/2009

CONVOCATORIAS DE PROVISIÓN DE PUESTOS- PERSONAL LABORAL

AÑO 2009											
Tipo de concurso	Fecha resolución	Fecha publicación BOCM/BOE/ Tablón anuncios	Plazas convocadas			Solicitudes tramitadas	Sesiones trabajo de la Comisión	Plazas cubiertas			
			Nº plazas	Grupo	POR Nivel retributivo			Nº Plazas	Grupo	POR Nivel retributivo	Fecha Resolución formalización contratos
Movilidad funcional C1	01/04/2009		1	C1	1	7	1	1	C1	1	27/04/2009
Concurso de Traslado Zoología y Antropología	04/06/2009	01/07/2009	1	A2	1						
Concurso de Traslado Lab. Biosanitarios	04/06/2009	01/07/2009	1	C1	1						
Concurso de Traslado Imprenta	04/06/2009	01/07/2009	1	B2	1						
Concurso de Traslado Lab. CC Exp y Químicas	04/06/2009	01/07/2009	1	B2	1						
Concurso de Traslado Arquitectura	04/06/2009	01/07/2009	1	B2	1						
Concurso de Traslado CATECOM	04/06/2009	01/07/2009	1	B2	1						
Concurso de Traslado Lab. CC Exp y Químicas	04/06/2009	01/07/2009	1	C1	1						
Concurso de Traslado Lab. Biosanitarios	04/06/2009	01/07/2009	1	C1	1						
Concurso de Traslado Audiovisuales	04/06/2009	01/07/2009	2	C2	2						
Concurso de Traslado Deportes e Instalaciones	04/06/2009	01/07/2009	1	C2	1						
Concurso de Traslado Servicios Generales	04/06/2009	01/07/2009	1	D	1						

Concurso de Traslado Conductor	22/06/2009	16/07/2009	1	C1	1						
Libre Designación Director/a Servicios Generales	22/06/2009	29/06/2009	1	B/C	1						
Libre Designación Director/a Oficina Tec. Y Equip.	22/06/2009	29/06/2009	1	A/B	1						

**FORMACIÓN DEL PAS
(PREVISIONES A JULIO DE 2009)**

AÑO	2008	2009(*)	% de variación 2009/2008
Nº de cursos	56	40	-28,57%
Nº de asistentes	807	700	-13,25%
Inversión en acciones formativas	15.9986,37	144.750	-9,52%
Cursos específicos	66.443,70	84.890	27,62%
Subvenciones idiomas	4.884,69	5.000	2,36%
Subvenciones pruebas de acceso	60.960,00	43.360	-28,87%
Cursos externos	14.312,00	10.000	30,12%
Material	13.385,98	1.500	-88,79

EVALUACIÓN DE LAS ACTIVIDADES FORMATIVAS		
AÑO	2008	2009 (*)
Contenido general de los cursos	3,8	3,9
Evaluación del profesorado	4,2	4,4
Evaluación de la organización	3,5	3,6
Valoración	1 a 5	

(*) Datos provisionales.

RESUMEN DE LAS PRINCIPALES ACTUACIONES EN LA GESTIÓN DEL PAS

- Negociaciones importantes llevadas a cabo con los sindicatos:

- a) Acuerdos firmados con la Junta de Personal que incluyen la Oferta de Empleo prevista para los años 2009 a 2012 además de importantes cambios en los procesos selectivos para el personal del área de Administración.
- b) Acuerdos firmados con el Comité de Empresa para convocar procesos de selección y provisión de plazas vacantes de la RPT de PAS laboral.

- Concursos y oposiciones:

- a) Elevado nº de procesos selectivos ejecutados.
- b) Cumplimiento del plan de carrera del segundo año comprometido en los acuerdos complementarios de la RPT de PAS laboral. Las convocatorias de concurso oposición previstas para el tercer año de dicho plan de carrera han quedado pospuestas para julio de 2011, por acuerdo con el Comité de Empresa.
- c) Ejecutados todos los procesos de consolidación de empleo de personal laboral comprometidos en el Acuerdo de la Comisión Paritaria de 14 de noviembre de 2007.
- d) Se encuentra pendiente de publicación las convocatorias de oposición de PAS funcionario aprobadas en la Oferta de Empleo 2008.
- e) Están en fase de elaboración las bases de las convocatorias previstas en la Oferta de Empleo 2009.

- Plantilla actual:

- a) Modificaciones parciales de las relaciones de puestos de trabajo de PAS Funcionario y Laboral.
- b) Importantes cambios en la plantilla del personal laboral como consecuencia de los procesos de consolidación ejecutados.
- c) Movimientos en la plantilla del personal funcionario como consecuencia de los concursos internos y específicos llevados a cabo.

- Mejoras en la gestión:

- a) Próxima implantación de un sistema informático de control horario que permitirá al PAS de la Universidad la tramitación de determinadas ausencias y permisos a través de la Web.
- b) Sistema de solicitud telemática de participación en convocatorias.
- c) Explotación de la herramienta informática Universitas XXI-RRHH.

- Formación:

Durante este año la Formación para el Personal de Administración y Servicios de la UA ha seguido tres grandes líneas:

- a) Formación específica: Incluyendo diferentes cursos por colectivos, áreas de gestión así como normativa general y de prevención de riesgos laborales.
- b) Formación en Inglés: A través de un convenio con el British Council, se ha promocionado el aprendizaje de este idioma ofreciendo siete niveles diferentes.
- c) Formación para los diferentes procesos de selección tanto para personal laboral como funcionario, organizando diferentes cursos así como tutorías en función del número de alumnos por convocatoria.

Además, se subvenciona la realización de cursos externos y en parte los idiomas que se cursen fuera del British Council.

SERVICIO DE GESTIÓN ECONÓMICA DE RECURSOS HUMANOS

RESUMEN EJECUCIÓN PREPUESTARIA

CENTRO DE COSTE A-00: P.D.I.

Incremento Presupuestario Interanual: 13,28 %

EJERCICIO 2008				
COD.	CONCEPTO	CANTIDAD PRESUPUESTADA	TOTAL GASTO	EJECUCIÓN % GASTO
1	GASTOS PERSONAL	58.721.040,00	55.797.733,08	95,02 %
12	FUNCIONARIOS	37.733.396,00	36.403.928,78	96,48 %
120	RETRIBUCIONES BÁSICAS	16.311,903,00	16.038.771,01	98,33 %
121	RETRIBUCIONES COMPLEMENTARIAS	21.421.493,00	20.365.157,77	95,07 %
13	PERSONAL LABORAL	8.896.105,00	8.087.742,37	90,91 %
14	PERSONAL CONTRATO ADMINISTRATIVO	921.080,00	858.589,74	93,22 %
15	INCENTIVOS RENDIMIENTO	2.914.879,00	2.815.445,14	96,59 %
150	PRODUCTIVIDAD	2.914.879,00	2.815.445,14	96,59 %
16	SEGURIDAD SOCIAL	4.327.140,00	3.774.812,73	87,24 %
160	CUOTAS SOCIALES	4.327.140,00	3.774.812,73	87,24 %
180	AJUSTES TÉCNICOS DE PLANTILLA	3.928.440,00	3.857.214,32	98,19 %

CENTRO DE COSTE B-00: PAS

Incremento Presupuestario Interanual: 10,95 %

EJERCICIO 2008				
COD.	CONCEPTO	CANTIDAD PRESUPUESTADA	TOTAL GASTO	EJECUCIÓN % GASTO
1	GASTOS PERSONAL	29.685.818,00	27.667.064,00	93,20 %
12	FUNCIONARIOS	14.252.096,00	13.927.837,37	97,72 %
120	RETRIBUCIONES BÁSICAS	5.801.583,00	5.667.174,63	97,68 %
121	RETRIBUCIONES COMPLEMENTARIAS	8.450.513,00	8.260.662,74	97,75 %
13	LABORALES	7.878.609,00	7.281.818,90	92,43 %
130	PERSONAL FIJO	4.891.954,00	4.656.910,67	95,20 %
131	PERSONAL TEMPORAL	2.986.655,00	2.624.908,23	87,89 %
15	INCENTIVOS RENDIMIENTO	1.295.831,00	1.286.910,76	99,31 %
150	PRODUCTIVIDAD	1.235.324,00	1.226.551,40	99,29 %
151	GRATIFICACIONES	60.507,00	60.359,36	99,75 %
16	SEGURIDAD SOCIAL	6.259.282,00	5.170.496,97	82,61 %
160	CUOTAS SOCIALES	6.259.282,00	5.170.496,97	82,61 %

VICEGERENCIA DE ASUNTOS ECONÓMICOS

SERVICIO DE GESTIÓN FINANCIERA

PRESUPUESTO DE GASTOS

En la ejecución del presupuesto de gastos del ejercicio 2008 las obligaciones reconocidas alcanzaron el importe de 163.135 miles de Euros, que fueron gestionados mediante 44.628 expedientes de gasto, y contabilizados en 22.961 documentos de gastos.

Los gastos han sido gestionados desde 1.866 centros de coste, distribuidos en: 517 de Departamentos, Centros, etc., 100 de Estudios propios, 1216 de proyectos de investigación y 33 de gestión centralizada.

En la contabilización de los gastos se han utilizados 500 subconceptos económicos distintos y 8.076 aplicaciones presupuestarias de gastos.

PRESUPUESTO DE INGRESOS

En la ejecución del presupuesto de ingresos del ejercicio 2008 los derechos reconocidos alcanzaron el importe de 177.340 miles de euros, que fueron gestionados mediante 7.223 expedientes de ingresos, y contabilizados en otros 7.223 justificantes de ingresos.

La Universidad ha emitido 3.393 facturas y 496 abonos, distribuidos en 12 series distintas en función de la actividad económica desarrollada.

En la contabilización de los gastos se han utilizados 124 conceptos económicos distintos y 1.123 aplicaciones presupuestarias de ingresos

USUARIOS

La contabilización de gastos e ingresos se ha gestionado por 217 usuarios del sistema de gestión Universitas XXI: Económico distribuidos en 42 grupos de usuarios.

TESORERÍA

La Universidad ha recibido en sus cuentas corrientes 168 millones de euros registrados en 73.988 apuntes bancarios y ha pagado 162 millones de euros registrados mediante 4.760 apuntes bancarios.

La Universidad tiene 41 cuentas corrientes activas (en las que, a 31 de diciembre, tiene un saldo de 22,3 millones de euros), de las que 9 son restringidas para la gestión de los anticipos de caja fija (saldo 0,3 millones de euros), 23 son cuentas restringidas de ingresos (saldo 1,07 millones de euros) y 9 son cuentas operativas (saldo 20,9 millones de euros).

CONTABILIDAD FINANCIERA

Los documentos contables, los justificantes de ingreso, los apuntes directos, los cobros y los pagos realizados en el ejercicio 2008 han tenido reflejo en la contabilidad financiera en 52.898 asientos contables.

MODIFICACIONES PRESUPUESTARIAS

En el ejercicio 2008 se han tramitado modificaciones de crédito por un importe total de 43 millones de euros, tramitados mediante 28 expedientes de modificación de crédito, de los que 12 son de transferencia de crédito (importe de 14 millones de euros), 14 son de generación de créditos (importe 12 millones de euros) y 2 son de incorporación de crédito (importe 17 millones de euros).

La contabilización de estos expedientes se ha realizado mediante 1.302 documentos contables.

FISCALIDAD

Durante el ejercicio 2008 la Universidad ha cumplido con sus obligaciones fiscales mediante la entrega de 48 modelos fiscales, de los que 8 son para el cumplimiento de obligaciones formales y 40 son para el cumplimiento de obligaciones materiales.

En el ejercicio se ha ingresado en las arcas estatales 17,3 millones de euros en concepto de cumplimiento de obligaciones materiales, de los que 1 millones de euros corresponde al IVA (12 modelos fiscales) y 16,3 millones de euros corresponden al IRPF (28 modelos fiscales).

EJERCICIO 2008

PRESUPUESTO DE GASTOS	2008
Obligaciones reconocidas	163 millones €
Expedientes de gastos	44.628
Documentos contables	22.961
Centros de coste	1.866
▪ centros coste Departamentos, Centros, ...	517
▪ centros coste Estudios propios	100
▪ centros coste proyectos investigación	1.216
▪ centros coste de gestión centralizada	33
Subconceptos económicos	500
Aplicaciones presupuestarias	8.076

PRESUPUESTO DE INGRESOS	2008
Derechos reconocidos	177 millones
Expedientes de ingresos	7.223
Justificantes de ingresos	7.223
Facturas emitidas	3.889
Serie de facturas emitidas	12
Conceptos económicos	124

Aplicaciones presupuestarias	1123
USUARIOS	2008
Usuarios	217
Grupos de usuarios	42
TESORERÍA	2008
Ingresos en cuenta corriente	168 millones €
Apuntes bancarios por ingresos	73.988
Pagos por cuenta corriente	162 millones €
Apuntes bancarios por pagos	4.760
Cuentas corrientes	41
• Cuentas corrientes restringidas para ACF	9
• Cuentas corrientes restringidas para ingresos	23
• Cuentas corrientes operativas	9
Saldo en cuentas corrientes	22,3 millones €
• Cuentas corrientes restringidas para ACF	0,3 millones €
• Cuentas corrientes restringidas para ingresos	1,1 millones €
▪ Cuentas corrientes operativas	20,9 millones €
CONTABILIDAD FINANCIERA	2008
Asientos contables	52.898
MODIFICACIONES PRESUPUESTARIAS	2008
Expedientes	28
▪ De transferencia de crédito	12
▪ De Generación de crédito	14
▪ De incorporación de crédito	2
Importe de Modificaciones presupuestarias	43 millones de €
• De transferencia de crédito	14 millones de €
• De Generación de crédito	12 millones de €
• De incorporación de crédito	17 millones de €
Documentos contables de modificación Presupuestaria	1.302
FISCALIDAD	2008
Número de modelos fiscales	48
• De obligaciones formales	8
• De obligaciones materiales	40
○ Por IVA	12
○ Por IRPF	28
Ingresos a Hacienda pública	17,3 millones de
▪ Por IVA	1 millones de €
▪ Por IRPF	16,3 millones de

**SERVICIO DE CONTRATACIÓN Y COMPRAS
EXPEDIENTES EJERCICIO 2008. SECCIÓN DE CONTRATOS**

FORMAS DE ADJUDICACION	TIPO CONTRATOS											TOTAL Nº	TOTAL IMPORTES	
	Nº	OBRAS	Nº	SUMINISTROS	Nº	SERVICIOS	Nº	CONS.-ASIST.	Nº	ADTIVO. ESPECIAL	Nº			OTROS
SUBASTA/UN SOLO CRITERIO			1	72.500,00	1	43.240,00							2	115.740,00
CONCURSO/MULTIPLES CRITERIOS	4	12.569.697,08	7	322.609,53	8	10.995.510,75	2	160.400,00	3	CANON	1	0,00	25	24.048.217,36
NEGOCIADO S/P			23	1.247.983,14	6	174.054,33	5	213.969,68	2	CANON			36	1.636.007,15
NEGOCIADO C/P			2	Desiertos	2	103.691,74							4	103.691,74
MENOR					2	1.321,20							2	1.321,20
ADQ. CENTRALIZADA			8	602.874,41									8	602.874,41
LEGALIZACIÓN	1	61.678,25											1	61.678,25
EMERGENCIA													0	0,00
PRORROGADOS			13	1.395.290,65	21	3.145.837,52	2	96.674,21	8	CANON	1	161.078,00	45	4.798.880,38
CONTINUACIÓN (*)	8	5.884.809,39	28	1.821.460,76	2	625.898,76	6	283.630,08	1	CANON	1	48.748,50	46	8.664.547,49
FACTURAS	164	1.707.471,34					40	311.304,68					204	2.018.776,02
CONVENIO	1	1.505.026,02											1	1.505.026,02
TOTALES	178	21.728.682,08	82	5.462.718,49	42	15.089.554,30	55	1.065.978,65	14		3	209.826,50	374	43.556.760,02

(*) Expedientes procedentes de pasados ejercicios; Las cantidades que figuran ya fueron contempladas en los mismos como importes de adjudicación dentro de su respectiva modalidad.

**RELACIÓN DE ADJUDICATARIOS QUE HAN SUPERADO EL 5% DEL
IMPORTE TOTAL
DE CONTRATACIÓN EFECTUADA EN EL AÑO 2008**

OBRAS (más de 792.193,63 €)	Importe en Euros
DRAGADOS, S.A. J. QUIJANO, S.L.	8.866.722,21 2.944.994,60
SUMINISTROS (más de 112.298,35 €)	
ALCATEL LUCENT ESPAÑA, S.A. PROSOL INGENIERÍA, S.L. SANTANDER DE RENTING, S.A. STAFF AND LINE, SOFTWARE Y SERVICIOS, S.L. THERMOFISHER SCIENTIFIC, S.L.U. BIOSIS BIOLOGIC SYSTEMS, S.L. TALLERES MECÁNICOS VICENTE FORNÉ, S.L.	136.552,96 145.427,20 202.685,54 116.000,00 157.435,50 130.430,00 166.599,20
SERVICIOS (más de 565.890,90 €)	
LIMPIEZAS, AJARDINAMIENTOS Y SERVICIOS SERALIA, S.A. LICUAS, S.A.	9.470.230,53 714.600,00
CONSULTORIA Y ASISTENCIA (más de 34.283,72 €)	
ATD AUDITORES SECTOR PÚBLICO, S.L. INVESTIGACIÓN GRÁFICA, S.A.	132.900,00 43.310,00
TOTAL	

RELACIÓN DE PROCEDIMIENTOS NEGOCIADOS SIN PUBLICIDAD

Tipo de Contrato	Adjudicatario	Supuesto de Aplicación	Importe Total €
SUMINISTROS	4/08 SWETS INFORMACIÓN SERVICES, B.V.	Art. 182 i)	21.870,66
	5/08 GREEN DATA, S.L.	Art. 182 i)	12.954,00
	44/08 SADIÉL, S.A.	Art. 182 c)	36.744,32
	45/08 INFORMA D & B, S.A.	Art. 182 c)	28.188,00
	63/08 INFORMA D & B, S.A.	Art. 182 c)	13.050,00
	94/08 BIONOVA CIENTÍFICA, S.L.	Art. 182 c)	29.999,92
	113/08 MEGACAL INSTRUMENTS IBÉRICA, S.L.	Art. 182 c)	26.590,68
	121/08 OFICINA DE COOPERACIÓN UNIVERSITARIA, S.A.	Art. 182 c)	105.462,44
	124/08 ADLER INSTRUMENTOS, S.L.	Art. 182 i)	19.093,60
	125/08 I.T.A. AQUATEKNICA, S.A.	Art. 182 c)	36.000,00
	139/08 SANTANDER DE RENTING, S.A.	Art. 182 i)	29.280,57
	141/08 CARL ZEISS MICROIMAGING, S.L.	Art. 182 e)	56.999,96
	142/08 BONSAI TECHNOLOGIES GROUP, S.A.	Art. 182 c)	65.000,00
	157/08 PRIMION DIGITEK, S.L.U.	Art. 154 d)	26.100,00
	158/08 VARIAN IBÉRICA, S.L.	Art. 157 c)	64.496,00
	159/08 SANTANDER DE RENTING, S.A.	Art. 154 c)	173.404,97
	160/08 MEGACAL INSTRUMENTS IBÉRICA, S.L.	Art. 154 d)	22.214,00
	164/08 PROCES TOMOGRAPHY LTD	Art. 154 d)	47.182,83
	165/08 THERMOFISHER SCIENTIFIC, S.L.U.	Art. 154 d)	157.435,50
171/08 BIOSIS BIOLOGIC SYSTEMS, S.L.	Art. 157 c)	130.430,00	

	172/08 AGILENT TECHNOLOGIES SPAIN, S.L.	Art. 154 d)	34.684,57
	174/08 TALLERES MECÁNICOS VICENTE FORNÉ, S.L.	Art. 157 c)	41.760,00
	175/08 TALLERES MECÁNICOS VICENTE FORNÉ, S.L.	Art. 157 c)	124.839,20
	TOTAL CONTRATOS SUMINISTROS		1.303.781,22

SERVICIOS	41/08 APPLERA HISPANIA, S.A.	Art. 210 b)	24.332,16
	116/08 SERVICIOS Y PRODUCTOS INFORMÁTICOS, S.A.	Art. 210 h)	25.672,88
	145/08 DÍAZ MOLINA, HARNEY	Art. 158 e)	35.999,77
	146/08 FERNÁNDEZ ELORZA, HÉCTOR	Art. 158 e)	29.789,96
	170/08 NORAY BIOINFORMATICS, S.L.U.	Art. 154 d)	40.000,00
		TOTAL CONTRATOS SERVICIOS	

CONSULTORÍA Y ASISTENCIA	8/08 PARDO CAMPOS, KRUPSKAIA	Art. 212 h)	30.000,00
	42/08 MANSO PEÑA, ISRAEL	Art. 210 h)	29.990,00
	43-1/08 FERNÁNDEZ TAPIA, ROBERTO	Art. 210 h)	26.990,00
	43-2/08 QUIJADA MONZO, CARLOS	Art. 210 h)	26.990,00
	43-3/08 MECO BUIL, OSCAR	Art. 210 h)	26.990,00
	74/08 INVESTIGACIÓN GRAFICA, S.A.	Art. 210 b)	43.310,00
	105/08 FERNÁNDEZ ELORZA, HÉCTOR	Art. 210 h)	29.700,00
		TOTAL CONTRATOS CONSULTORÍA Y ASISTENCIA	

SECCION DE COMPRAS

GESTIÓN DE MATERIAL FUNGIBLE DE LOS SERVICIOS GENERALES:

- Consumibles Informáticos: 173 pedidos - 17.913 €
- Material de Oficina: 204 pedidos – 14.881 €
- Material de Ferretería: 41 pedidos – 4.523 €
- Material Eléctrico: 21 pedidos – 2.327 €
- Trabajos de Imprenta: 21 pedidos – 43.158 €
- Papel: 120 pedidos – 10.322 €
- Varios: 55 pedidos – 33.942 €

**GESTION DE MATERIAL INVENTARIABLE DE LOS SERVICIOS
GENERALES**

Los pedidos realizados durante el curso 2008/09 de material inventariable han sido un total de 106 con los siguientes amueblamientos más significativos:

- .- EDIFICIO POLITECNICO: 8.300 €
- .- EDIFICIO DE CIENCIAS: 18.125 €
- .- EDIFICIO DE FARMACIA: 6.547 €
- .- EDIFICIO DE ENFERMERIA Y FISIOTERAPIA: 3.610 €
- .- EDIFICIO DE MEDICINA: 5.717 €
- .- EDIFICIO MULTIDEPARTAMENTAL: 38.280 €
- .- EDIFICIO DE MAGISTERIO: 2.534 €
- .- COLEGIO LEON: 539 €
- .- EDIFICIO DE DERECHO: 11.771 €
- .- EDIFICIO DE ECONOMICAS: 24.562 €
- .- EDIFICIO DE FILOSOFIA: 15.927 €
- .- COLEGIO DE CARACCIOLOS: 7.518 €
- .- COLEGIO DE TRINITARIOS: 4.244 €
- .- EDIFICIO DE ARQUITECTURA: 1.433 €
- .- COLEGIO SAN PEDRO Y SAN PABLO: 3.660 €
- .- COLEGIO SAN ILDEFONSO: 9.837 €
- .- SERVICIOS INFORMATICOS: 2.518 €

TOTAL MATERIAL INVENTARIABLE CURSO 2008/09: 165.122€

SECCIÓN DE INVENTARIO AÑO 2008

▪ **Gestión, control y actualización de bienes muebles:**

Nº de altas	6540
Volumen económico	5.390.000 €
Nº de bajas	1115

▪ **Inventario, catálogo y actualización de bienes artísticos:**

Obras artísticas	24
Libros y catálogos	10

▪ **Informes de cierre, amortización y auditoria de bienes muebles:**

Nº de elementos	172000
Volumen económico	85.383.000 €

▪ **Gestión, control y actualización de bienes inmuebles, terrenos y bienes naturales:**

Número	Tipología	Situación Jurídica
5	Botánicos	Propiedad
2	Edificios	Adscripción
8	Edificios	Arrendamiento
6	Edificios	Cesión
2	Edificios	Cesión de uso
4	Edificios	Concertado
49	Edificios	Propiedad
2	Edificios	Sin determinar
2	Edificios	Uso de espacios
6	Prefabricados	Propiedad
1	Finca rústica	Cesión
14	Finca rústica	Propiedad
45	Solar	Propiedad

▪ **Gestión de espacios, revisión y actualización de locales**

Número de edificios revisados	21
Número de locales actualizados	3271

SERVICIO DE ADMINISTRACIÓN Y UNIDADES DE NEGOCIO

ESCUELA TALLER MEDIO AMBIENTE Y JARDINERIA:

CURSO ACADÉMICO 2008/09	
Limpieza y restauración	
Desbroce de la zona	
Repoblación de especies muertas	
Continuación de la obra de ampliación del Parque de Flora	
Riego y conservación	
NÚMERO DE ALUMNOS	24
NÚMERO DE PROFESORES	4

IMPRESA DE LA UNIVERSIDAD

CURSO ACADÉMICO 2008/09	
Sobres de matrícula de alumnos de Primer y Segundo Ciclo, Master Oficiales y Tercer Ciclo	7.000
Impresión de fotocopias en blanco y negro	Más de 8000.000
Impresión de fotocopias en color	50000
Papelería de la Universidad	-
Libros de apuntes y prácticas para Departamentos de la Universidad	-
Adquisición de una duplicadora de DVD y CDs	-

TARJETA DE ACREDITACIÓN UNIVERSITARIA

CURSO ACADÉMICO 2008/09

Se han gestionado más de 7000 nuevas tarjetas la mayoría correspondiente a los alumnos de 1 y 2 ciclo.

TIENDA Y VISITAS GUIADAS DE LA UNIVERSIDAD

CURSO ACADÉMICO 2008/09

Se ha ampliado la Tienda de la Universidad en el Rectorado

Se gestiona el Servicio de Visitas Guiadas y el número de visitantes ha sido superior a los 100.000. Además se da el servicio de Visitas guiadas al Edificio del Laredo.

CONVENIO AYUNTAMIENTO “DANZA DE MAYORES “

CURSO ACADÉMICO 2008/09

Se gestionan más de 30 grupos de danza con una asistencia de más de 800 personas en bailes de salón, yoga, taichi y bailes de sevillanas

VICEGERENCIA DE INFRAESTRUCTURAS Y EQUIPAMIENTO TECNOLÓGICO

OFICINA DE PROYECTOS MEMORIA DE ACTIVIDADES 2008-2009

Esta Memoria de Actividades se elabora con relación al segundo año de funcionamiento de la Oficina de Proyectos como tal (creada en enero de 2007), y por eso destaca como su misión fundamental durante este período la continuación en el desarrollo de la labor iniciada y que consiste en la planificación y desarrollo de los proyectos de infraestructuras necesarios para el cumplimiento de las funciones que tiene asignadas la Universidad, así como el acometimiento de las tareas de reforma, mantenimiento y reparación necesarias.

Presupuesto disponible.

En lo relativo a la financiación disponible durante este año académico, el dato más importante es la reducción del presupuesto disponible para acometer inversiones como consecuencia de la disminución de las cantidades inicialmente asignadas en el Plan de Inversiones en las Universidades Públicas de la Comunidad de Madrid para el período 2007-2011.

De esta manera, el presupuesto disponible para inversiones en obras durante el ejercicio 2009 (para la Oficina de Proyectos: centros de coste L000, L010 y L200) asciende a 3.666.000 € el cual representa un 64.86 % menos del presupuesto gestionado por la oficina de proyectos en el ejercicio anterior.

A las anteriores previsiones hay que añadir el presupuesto de 8.866.723 € destinado a la financiación de la construcción de la Biblioteca Central de Humanidades y Ciencias Jurídicas y Sociales en el antiguo Cuartel del Príncipe.

Obras financiadas con cargo al Plan de Inversiones de la Comunidad de Madrid.

En cuanto al estado de las obras que se financian con cargo al Programa de Inversiones de la Comunidad de Madrid que, en su conjunto, para el curso 2008/2009 ha sufrido una reducción del 64%. Se ha destinado a la realización de obras en ejecución y atender las actuaciones de RMS (reposición, mantenimiento y seguridad) imprescindibles por un importe global de 400.000 €

Entre las actuaciones realizadas señalar:

- La sustitución de la cubierta del Módulo Central de la Facultad de Medicina, en trámite de recepción, una vez realizada las de los Módulos I a V.
- La finalización de la primera fase de las cubiertas y fachadas del Colegio de Basilio que está pendiente de recibir y se continúa con la redacción del proyecto de la última fase de rehabilitación, que consiste en el

acondicionamiento del ala norte para la ampliación del aula de música y la habilitación del ala oeste del edificio para la instalación del aula de danza.

- La terminación de las obras de sustitución de las carpinterías de los módulos y laboratorios de la facultad de Farmacia.
- Se ha comenzado la ejecución de las obras de Rehabilitación del Edificio de Biología Celular y Genética.
- Se han finalizado las obras de construcción del Almacén de Gases y Materiales de Laboratorio para Investigación, estando pendiente su recepción.
- En cuanto a obra nueva, el Edificio Polivalente y Modular de Despachos y Laboratorios ha sufrido una paralización en su ejecución debido a la necesidad de adecuar su ejecución a la nueva situación presupuestaria y a la elaboración de un proyecto modificado para adaptar las funcionalidades y usos del edificio.

Proyectos con financiación externa:

- Continúan las obras de Rehabilitación del Convento de la Trinidad Calzada como Archivo del Movimiento Obrero (obra financiada conjuntamente con el Ministerio de Fomento), estando en tramitación un Proyecto Modificado que hace especial referencia a la recuperación de las fachadas originales redescubiertas durante la ejecución de la obra.
- La primera fase de restauración del Patio Trilingüe, obra financiada y ejecutada por el Ministerio de Vivienda, está pendiente de incorporar las modificaciones propuestas por la comisión de Patrimonio para su recepción.
- El Proyecto de Restauración de la Manzana Cisneriana presentado al Ministerio de Vivienda ha sido supervisado con un resultado favorable y se encuentra actualmente en fase de licitación por parte de este Ministerio.
- Se han iniciado las obras de rehabilitación del Cuartel del Príncipe como Biblioteca Central de Humanidades y Ciencias Jurídicas y Sociales. Estando actualmente realizando nuevos trabajos de arqueología, propuestos por la Dirección General de Patrimonio de la Comunidad de Madrid.
- Se han iniciado las obras de construcción del Edificio de Servicios del Jardín Botánico y están prácticamente finalizadas las de la Cubierta del Punto de Encuentro.
- Se han llevado a cabo gestiones con ADIF para negociar los términos del Convenio que ha de regir los trabajos de remodelación del apeadero de

trenes de cercanías en el Campus, estando actualmente pendiente de la elaboración de un proyecto modificado por la cuadruplicación de las vías en el trayecto.

- Se siguen realizando gestiones técnicas en relación con el nuevo Campus de Guadalajara.
- Continúan las obras del Instituto de Medicina Molecular Príncipe de Asturias en colaboración con el CSIC.

En relación con las actuaciones mencionadas, es de destacar la gestión continua con el Ayuntamiento de Alcalá de Henares, la Comunidad de Madrid o los Organismos financiadores, en orden al a obtención de licencias de obras y funcionamiento, los correspondientes permisos para las intervenciones arqueológicas o justificar las subvenciones concedidas.

Aparte de las funciones descritas, núcleo del trabajo desarrollado por la Oficina de Proyectos, se lleva a cabo una coordinación con otros servicios (Servicio de Mantenimiento, Oficina Tecnológica, Asesoría Jurídica Protocolo, Servicio de Prensa, Extensión Universitaria...) para la puesta en marcha de iniciativas comunes, tales como:

- Adaptación de los espacios universitarios a los requerimientos del Espacio Europeo de Educación Superior.
- Desarrollo de los trámites para llevar a cabo la Modificación Puntual del Plan Parcial Sector 20B del Campus Universitario, previos para la ejecución de las obras del Instituto Cajal, financiadas y ejecutadas por el CSIC.
- Acondicionamiento de la tienda de la Universidad y del espacio donde se ubica la maqueta de la ciudad.
- Elaboración de informes diversos.
- Inscripciones registrales de edificios.
- Informes periciales para la contestación de demandas.
- Valoraciones y tasaciones inmobiliarias.
- Elaboración de documentación gráfica, para diversos fines.
- Actos institucionales.
- Montaje de exposiciones.

Como balance de la actuación de la Oficina de Proyectos en el período 2008-2009, cabe destacar que, pese al recorte presupuestario y las implicaciones del mismo, se están desarrollando iniciativas importantes para la gestión de los espacios de la Universidad, más aún, teniendo en cuenta el reto que ha de afrontar la universidad española, en el que las infraestructuras juegan un papel importante.

Por otro lado, desde la perspectiva de la gestión interna, se está desarrollando un proceso de informatización de los procedimientos administrativos y la documentación que obra en la unidad, a fin de lograr una gestión mejor y más operativa de los diferentes expedientes y trabajos asignados.

SERVICIOS INFORMÁTICOS

PRINCIPALES INDICADORES DE GESTIÓN

Descripción	Valor del Indicador		
	2006	2007	2008
Buzones de correo electrónico existentes	38.351	48.242	57.836
Cuentas de usuario existentes	53.449	63.368	70.910
Servidores departamentales alojados en el CPD	5	5	7
Incidencias de usuario atendidas in situ	2.115	2.211	2.049
Mantenimiento de equipos de usuario atendidos in situ	1.125	1.227	1.078
Llamadas recibidas en el CAU	10.555	10.375	8.690
Usuarios en la plataforma de teleformación (WebCT)	11.635	14.293	
Asignaturas en la plataforma de teleformación	347	632	
Consultas de notas vía Web	594.908	330.486	475.405
Consultas de notas de selectividad vía Web	17.486	14.084	25.870
Consulta de resultados de preinscripción vía Web	18.675	12.108	22.141
Consultas de listados de clase	94.690	96.460	134.868
Información en Terminales de Autoservicio	9.425	2.265	1.953
Consulta de notas en Terminales de Autoservicio	15.770	17.156	11.945
Consultas de usuario y contraseña de correo	10.630	10.902	8.675
Consulta de saldos del monedero electrónico	1.740	1.156	1.657
Total de Tarjetas de Acreditación Personal (TAP) emitidas	95.975	107.148	115.643
Tarjetas de Acreditación Personal emitidas en el año	8.941	9.004	10.126
Solicitudes aceptadas de duplicados de Tarjeta	1.385	1.090	2.106
Actualización de datos de la TAP	15.873	25.777	21.064
Corrección de exámenes tipo test	5.223	5.491	5.100
Lectura automática de encuestas	45.043	41.504	20.429
Peticiones de servicio atendidas en Comunicaciones	852	1.547	2.194
Incidentes de seguridad atendidos	16	7	21
Puertos disponibles en la red de comunicaciones		8.808	9.300
Nuevos puntos de cableado estructurado instalados		974	480
Puntos de cableado estructurado existentes (dobles)			9.000
Puntos de acceso inalámbrico		195	250
Enlaces de Campus – Edificios conectados		34	34

Otras Instituciones conectadas a la red de la UAH		9	9
Dispositivos conectados a la red		6.388	8.400
Sitios Web hospedados	417	458	385
Carpetas personales alojadas	641	679	692
Carpetas compartidas alojadas	108	115	116
Nuevos usuarios con acceso remoto por VPN	402	345	420
Incidencias y solicitudes recibidas por correo electrónico	2.697	3.978	4.740

Actuaciones más relevantes:

Comunicaciones:

- Instalación de cableados estructurados en edificios de la UAH: Rectorado, Politécnico, Ambientales, Multidepartamental, Derecho, Documentación, Colegio León, Enfermería, Farmacia, Ciencias Económicas, Filosofía, etc.
- Seguimiento de la monitorización 24x7 y optimización de los informes de actividad periódicos de la red de comunicaciones de la UAH desde el centro de gestión de red de Siemens Enterprise Communications.
- Monitorización on-line del suministro eléctrico en los racks de la red de comunicaciones de la UAH.
- Implantación y administración del sistema de gestión de ancho de banda para la conexión a la red de investigación de Madri+d.
- Implantación de la Fase 2 de la red inalámbrica de la UAH (Campus en red): Rectorado, Derecho, Basilio, Colegio de León, Económicas, Colegio de Málaga, Úrsulas, Animalario, Ciencias, Politécnico, Taller de Jardinería, Medicina, Deportes, Química Fina, Mantenimiento e Isótopos.
- Despliegue de redes inalámbricas temporales para congresos, eventos, etc.
- Implantación del plan de acción de mejora de la seguridad en equipos de la red de comunicaciones de la UAH.
- Actualización de inventario de equipamiento de red y normalización de nomenclatura.
- Generación de informes periódicos de actividad de la red inalámbrica “Campus en Red”.
- Actividades de migración de direcciones IP al plan de direccionamiento privado y asignación de direcciones.
- Piloto para la autenticación en el acceso a la red cableada de la UAH basada en identidad de usuario con 802.1x.
- Estudio de la evolución de la red de telefonía Ibercom a Voz sobre IP y modelo de comunicaciones unificadas.
- Gestión de incidencias de seguridad escaladas por RedIRIS, juzgados y fuerzas y cuerpos de seguridad del estado.
- Conexión a la red de la UAH de las oficinas OTRI en el Parque Tecnológico (PCTUA).
- Conexión a la red de la UAH de las oficinas del CIFF en Madrid.
- Colaboración a distancia con personal TIC de la UNAN-León (Nicaragua).

- Actividades de soporte de nivel 2, gestión de incidencias y de altas y cambios en la red de comunicaciones.

Explotación y Sistemas:

- Migración parcial del sistema de mensajería electrónica y colaboración de Exchange 2003 a Exchange 2007.
- Estudio de alternativas y contratación de renovación tecnológica del sistema principal de la red de almacenamiento.
- Actualización de la plataforma de antivirus y antisпам.
- Implantación en explotación de una solución software centralizada para consolidación de backups de la red de almacenamiento y servidores.
- Implantación en explotación de una librería robotizada de alta capacidad para automatización de backup a cinta.
- Implantación en pruebas de un sistema de archivado para correo electrónico y servidores de archivos.
- Implantación de 2 nuevos servidores de virtualización VMWare y actualización de versiones.
- Implantación de Windows Update Service para actualización de parches de sistema Windows y Office.
- Realización de pruebas periódicas preventivas del sistema de alimentación ininterrumpida (SAI) y generador eléctrico del CPD.
- Adquisición e implantación en pruebas de una herramienta de Service Desk para gestión del servicio adecuada a ITIL.
- Adquisición e implantación en pruebas de una herramienta de Inventario y Gestión de la Configuración.
- Externalización de la plataforma de teleformación WebCT8.
- Implantación de nuevas aplicaciones (C/S y web) para Centro de Experimentación Animal.
- Administración y adaptación de la configuración del sistema DNS.
- Parametrización y ajuste del sistema de monitorización de servicios informáticos basado en Nagios.
- Definición de un nuevo sistema modular para el servicio de identidad SIR RedIRIS.
- Despliegue de nuevos servidores para soportar el despliegue del pago por impresión en aulas informáticas.
- Solicitud e instalación de certificados digitales de servidor SCS para aplicaciones seguras.
- Despliegue de servidor para sistema de envío de SMS en el sistema de gestión de bibliotecas (i-TIVA).

- Actualización del servidor de aplicación de mantenimiento (MANTEDIF).
- Actualización de versión del sistema Dspace para biblioteca digital.
- Migración de servidor de aplicaciones y bases de datos a Oracle 10gR2 de los módulos del ERP UXXI: Académico, Económico, RRHH, Automatrícula, ActasWeb.
- Implantación en explotación de nuevos módulos funcionales de aplicaciones: UXXI-Planificador, Horarios web, UXXI-GPP.
- Implantación en explotación de nuevo sistema de control de presencia Evalos.Net.
- Implantación de módulo de provisionamiento de cuentas de usuario temporales para aplicaciones de Antiguos Alumnos y Estudios Propios.
- Entorno para pruebas del nuevo sistema de registro telemático implantación de nueva aplicación de comunicación corporativa Comunica.
- Integración de directorios con Oracle Internet Directory 10gR2.
- Implantación en pruebas de un nuevo sistema para Registro Telemático.
- Preparación de entornos de desarrollo y prueba en Oracle 10gR2 para las aplicaciones: UXXI-Contratación y Compras, UXXI-Académico, UXXI-RRHH, UXXI-Investigación, Facturas.
- Administración de la explotación y actualización de versiones en entornos de prueba y de producción por mantenimiento evolutivo y correctivo de todas las aplicaciones informáticas.
- Colaboración a distancia con personal TIC de la UNAN-León (Nicaragua).
- Actividades de soporte de nivel 2, gestión de incidencias y de altas y cambios en los sistemas informáticos de la UAH.

Microinformática y CAU:

- Mantenimiento software y hardware del parque informático de la UAH.
- Gestión de cuentas de usuario y asignación a grupos de seguridad.
- Activación de buzones de correo electrónico de la comunidad universitaria.
- Corrección de exámenes y lectura de encuestas con lectora óptica
- Gestión y seguimiento del antivirus corporativo
- Implantación del sistema de cobro con tarjeta universitaria en los equipos de aulas informáticas y bibliotecas.
- Gestión y distribución de licencias Campus y de Educación.
- Gestión de cuentas de “otros webs”
- Asignación de permisos y soporte para el acceso remoto a la UAH para profesores, estudiantes y PAS

Aplicaciones:

- Actualización de versiones e instalación de nuevos módulos en Universitat XXI – Recursos Humanos.
- Actualización de versiones e instalación de nuevos módulos en Universitat XXI – Económico.
- Actualización de versiones e instalación de nuevos módulos en Universitat XXI – Académico.
 - Actualizaciones globales y modulares
 - Actualización de la versión de Automatrícula de Primer y Segundo Ciclo
 - Instalación y pruebas de las nuevas versiones de Automatrícula de Doctorado, Estudios Propios y Másteres Oficiales.
 - Automatización de las cargas de datos de alumnos de nuevo ingreso desde distintas fuentes: preinscripción, recursos, centros adscritos, Doctorado y Másteres Oficiales.
 - Automatización de la creación de las cuentas provisionales para Automatrícula.
 - Mejoras en las consultas vía Web de la Admisión (preinscripción) y de la Selectividad. Automatización de procesos.
- Desarrollo de un nuevo programa accesible desde Web, para la carga de datos de la matrícula de Selectividad desde los Institutos dependientes de la Universidad.
- Implantación de un sistema para el envío de notas a los alumnos mediante mensajes SMS a su teléfono móvil.
- Explotación y mantenimiento de las siguientes aplicaciones informáticas:
 - Generación de informes para la Carpeta de Gestión Académica.
 - Gestión del IRPF. Obtención del modelo 190 y Certificados.
 - Registro de contratos.
 - Gestión de cuentas de usuario y buzones de correo electrónico.
 - Información sobre el control horario.
 - Ingresos.
 - Deportes.
 - Memoria de Investigación.
 - Grupos de Investigación.
 - Presupuestos.
 - Gestión de Becas Miguel de Cervantes.
 - Alcajob.
 - Gestión de Becas Erasmus y CajaMadrid.

- Uso de los PC's en las aulas informáticas.
- Gestión de la Tarjeta de Acreditación Personal (TAP).
- Puntos de Información Universitarios.
- Gestión de pagos con monedero electrónico.
- Preinscripción.
- Sistemas de acceso a aplicaciones de Biblioteca.
- Gestión de usuarios y carga de datos en el DataWarehouse.
- Nueva aplicación (CLARA), para el Archivo Universitario.
- Instalación y configuración de terminales para el control de accesos y presencia.
- Desarrollo de la nueva aplicación informática COMUNICA, para la gestión de la información.
- Registro Telemático. Contratación e implantación.
- Antiguos Alumnos. Implantación.
- Análisis, diseño, implementación e implantación de una aplicación para la gestión de recursos de PAU (Selectividad).
- Implantación del nuevo sistema de control de presencia y accesos e integración del mismo con el ERP UXXI de OCU.

Página Web y Portal.

Tareas realizadas en colaboración con el Servicio de Administración Electrónica y Comunicación:

La web de la Universidad de Alcalá se sitúa entre las mejores webs de universidades españolas según los últimos estudios realizados por la Universidad de Salamanca en el que se analiza contenido, navegabilidad y accesibilidad.

- Reestructura y mejoras en la página principal de la UAH
- Optimización de la web para mejorar el posicionamiento en el ranking web de Universidades.
- Web de facultades: Validación de páginas Web para cumplir las normas de accesibilidad del consorcio W3C.
- Mantenimiento de la web institucional y webs de Facultades.
- Web de Antiguos Alumnos
- Web de Amigos de la UAH
- Plantilla web para Másteres universitarios, Estudios Propios y Formación Continua.
- Diseño del web de Investigación
- Web del Servicio de Contratación: perfil del contratante. Premio en los Grupos de Mejora de la UAH
- Otros Web de la UAH
 - Normativa de funcionamiento

- Procedimientos nuevos para el control de cuentas (caducidad/renovación de cuentas automático)
- INTRANET de distintos servicios/órganos:
 - Secretarías de alumnos
 - Consejo de Gobierno
 - Servicio de comunicación y administración electrónica: sección web

Avances en la administración electrónica y entorno de Oracle Portal durante los años 2009-2010:

- Registro telemático con capacidades de firma electrónica, sellado de tiempo y gestión documental. Se está desarrollando para los siguientes procesos:
 - Solicitud genérica (expone-solicita)
 - Solicitud de becas de formación
 - Solicitud de quinquenios por el PDI
 - Solicitud de anticipos
 - Solicitud de préstamos
- Firma electrónica de documentos pdf.
- Firma electrónica de Actas.
- Gestión de Títulos Oficiales.
- Gestión de Ayudas al PDI para Indemnizaciones a la Docencia en dos localidades.
- Gestión de Comisiones de Servicios.
- Oficina para la prestación del servicio de certificación electrónica.
- Mi portal:
 - Nueva versión del Entorno de Publicación Docente.
 - Nuevos Servicios Telemáticos:
 - a. Mis actas
 - b. Encuestas de docencia
 - c. Inscripción en convocatorias para PAS y PDI
 - d. Hechas las pruebas de los servicios telemáticos de:
 1. Recursos Humanos: los servicios relacionados con el control horario, permisos y ausencias del PAS y modificación de datos.
 2. Gestión académica: mis alumnos y mis horarios

COORDINACIÓN DE SERVICIOS GENERALES

Las actividades de la Coordinación de Servicios Generales en el curso 2008 – 2009 han venido marcadas fundamentalmente por la situación económica y financiación de las Universidades públicas, lo que nos ha llevado a concentrar todos los esfuerzos en la contención y/o reducción del gasto corriente. En consecuencia, dichas actividades se han centrado principalmente en la optimización y rentabilidad de las instalaciones energéticas, suministros corrientes y servicios comunes, con especial preocupación en la ejecución de acciones encaminadas a conseguir la reducción de los consumos de energía y en el seguimiento exhaustivo y continuado de los contratos de servicios y suministros corrientes.

En cuanto a la reducción de energía y suministros corrientes, curso a curso se viene trabajando intensamente para avanzar en medidas de eficiencia energética, que si bien en la actualidad son voluntarias, en el futuro inmediato serán obligatorias y que como puede resultar fácilmente comprensible, todas las acciones encaminadas a la reducción tanto de consumos como de emisiones de CO₂ y contención de los costes, obtienen su máxima eficacia y verificación a medio plazo.

De forma general, la aplicación de acciones directas y continuadas de mejoras iniciadas en el año 2002 ha dado como resultado una reducción importante del consumo, situando los niveles del año 2008 por debajo de los de 2003.

Como proyectos específicos en el curso 2008 – 09 se han desarrollados los siguientes:

- Sustitución de más de 4.000 balastos y luminarias tradicionales por otros de bajo consumo.
- Instalación de pulsadores, detectores de presencia y temporizadores en aseos, almacenes, pasillos de la manzana del Rectorado.
- Cambio de relación en transformadores de varios edificios. (Pastrana, Basilio, Arquitectura)
- Gestión para la concesión de punto de Conexión a Red en el Campus Externo, que permitirá verter la energía eléctrica producida por la Universidad a la Red de Iberdrola.
- Puesta en valor de la Planta de Cogeneración del Ed. Politécnico para la producción y venta de energía eléctrica.
- Proyecto de climatización de energía Geotérmica para el edificio Polivalente y su presentación al programa de Ayudas de la Consejería de Industria de la CAM. Se está a la espera de la resolución.
- Diagnóstico sobre iluminación exterior en el campus externo, para presentar proyecto de ayudas del IDAE para 2010.
- Proyecto para la inertización y eliminación de tanques de GLP (propano) en Cafeterías y Laboratorios de Ciencias y Medicina y su sustitución por Gas natural.
- Programa de reducción de consumo de agua, mediante el control exhaustivo de la red de Riego, la instalación de contadores para parcelar los consumos, la sustitución de griferías tradicionales por otras con detectores de infrarrojos, instalación de perlizadores y sustitución de mecanismos en cisternas, por otros de doble pulsación.
- Campañas de concienciación sobre el uso racional de la energía invitando a la utilización permanente de pulsadores e interruptores así como de configuración de pantallas y monitores de equipos informáticos, con el diseño, fabricación e instalación de carteles, y publicitados en la pagina web y pantallas.

En cuanto a los servicios comunes, básicamente se ha trabajado en la reducción y eliminación de los servicios no imprescindibles y en el seguimiento exhaustivo y continuo de los contratos, para conseguir la máxima optimización y rentabilidad. Para el año 2009 se ha negociado, con las empresas adjudicatarias, las prorrogas sin subida de IPC. En los que no se ha logrado acuerdo, se han vuelto a licitar al precio tipo máximo de 2008. Por tanto se ha mantenido el precio de 2008 para todos los contratos de servicios en el 2009, lo que supone una importante contención del gasto corriente.

Como proyectos específicos en el curso 2008 – 09 se han desarrollados los siguientes

- En telefonía se han eliminado más de 150 líneas no imprescindibles tanto de fijos como móviles.
- Los servicios de Mensajería, correos, transportes y mudanzas se han gestionado de forma eficaz reduciendo los servicios no imprescindibles, desbrozando los envíos por destino, utilizando las empresas con los precios mas competitivos, lo que ha supuesto una importante reducción de costes generados por estos servicios.
- Se ha reducido el contrato de Vigilancia en casi 10.000 horas en Bibliotecas y servicios extraordinarios.
- Se ha reducido el contrato de limpieza amortizando los puestos que han quedado vacantes por jubilación.
- Se han soterrado, sin coste para la Universidad, 10 unidades de contenedores para RSU y línea amarilla en el Campus externo, por importe de mas de 70.000€ lo que además ha permitido eliminar el servicio de retirada de residuos de los contenedores de superficie.

EVOLUCIÓN DEL GASTO DE LOS SERVICIOS GENERALES EN LOS PRINCIPALES CONCEPTOS EN 2008

CONCEPTO	AÑO 2008	% VARIACIÓN CON RESPECTO AL 2007
Limpieza	4.940.989,56	- 0,11
Energía eléctrica	2.249.993,51	20,03
Teléfono	1.125.371,41	- 5,54
Seguridad	1.119.384,00	4,77
Gas	795.887,79	- 5,00
Agua	249.736,07	- 21,80
Correo	209.698,28	- 32,78
Mudanzas	244.107,70	7,19
Transporte	102.741,48	5,19
Retirada y eliminación de residuos peligrosos	85.307,01	- 7,36
Mensajería	178.918,62	- 2,20
TOTAL	11.302.135,43	- 3,42

SERVICIO DE MANTENIMIENTO

**GESTIÓN ECONÓMICA DE MANTENIMIENTO
(AÑO 2008)**

	CONTRATOS CENTRO DE COSTE D00 (213)	REPARACIONES CENTRO DE COSTE L320 (212)	SUMINISTROS CENTRO DE COSTE D00 (221.07)
PRESUPUESTO INICIAL	684.149,00	500.000,00	0 *

* Este centro de coste no tiene asignada ninguna cantidad inicial por lo que se transfieren 160.000,00 -€ del centro de coste D00., del artículo 21 al 22.

Nota: En la tabla “RESUMEN SALDO EJERCICIO 2008” (pág. 5) se aprecia el resultado final.

**DESGLOSE DEL CENTRO DE COSTE DE MANTENIMIENTO PREVENTIVO
D00 (213) (AÑO 2008)**

EMPRESA	MANTENIMIENTO	IMPORTE
DE VEGA CONSERVACIÓN DE ASCENSORES	ASCENSORES Y PLATAFORMAS ELEVADORAS DE SILLAS	43.240,00
DE VEGA CONSERVACIÓN DE ASCENSORES	ASCENSORES Y PLATAFORMAS ELEVADORAS DE SILLAS. COLEG. SAN ILDEFONSO	1.171,20
ELECNOR, S.A.	CENTROS TRANSFORMACIÓN, UPS, ESTABILIZADORES Y GRUPOS ELECTRÓGENOS	28.134,00
ISOLUX CORSAN	INSTALACIONES GENERALES ESCUELA POLITÉCNICA	95.817,46
JOHSON CONTROLS ESPAÑA, S.L.	SISTEMA SUPERVISIÓN EDIFICIOS POLITÉCNICO, MAGISTERIOS Y ARQUITECTURA	20.117,18
ELECNOR S.A.	SISTEMA CONTRA INCENDIOS Y GRUPO DE BOMBEO	89.900,00
VALORIZA S.A.	CLIMATIZACIÓN, A/A, INSTALACIONES GENERALES SUMINISTRO Y CONSUMO DE GASES, TORRES REFRIGERACIÓN, CONTROL DE ALJIBES Y AGUAS	248.790,49
TOTAL		527.170,33

CONTRATOS DE SUMINISTROS (AÑO 2008)		
EMPRESA	SUMINISTRO	IMPORTE
HISPANOFIL	MATERIAL ELÉCTRICO	52.000,00
REDONDO Y GARCÍA, S.A.	MATERIAL DE FERRETERÍA, FONTANERÍA Y CONSTRUCCIÓN	30.000,00
TOTAL		82.000,00

CONTRATOS ASIGNADOS AL CENTRO DE COSTE DE MANTENIMIENTO CORRECTIVO Centro de coste L320 (212) (AÑO 2008)		
EMPRESA	MANTENIMIENTO	IMPORTE ANUAL
GEBENSA-MANUSA	PUERTAS AUTOMÁTICAS COLEGIO CARACCIOS, E. ENFERMERÍA, MEDICI., POLITÉCNICO, TRINITARIAS	9.456,32
APRIMATIC	PUERTAS AUTOMÁTICAS FARMACIA, CIENCIAS, ECONÓMICAS Y BIBLIOTECA MEDICINA	5.369,64
PRODEMAN	PROGRAMA MANTENIMIENTO	1.846,08
GUADAPINSA	SERVICIO DESINFECCIÓN	9.243,00
TOTAL		25.915,04

SALDO INICIAL / AMPLIACIÓN / MODIFICACIONES (AÑO 2008)

	CONTRATOS	REPARACIONES	SUMINISTROS
CENTRO DE COSTE	D00	L320	D00
INICIAL	684.149,00	500.000,00	0,00
AMPLIACIÓN	-----	-----	-----
MODIFICACIÓN	-160.000,00	-----	160.000,00
TOTAL	524.149,00	500.000,00	160.000,00

RESUMEN SALDO EJERCICIO 2008

	CONTRATOS	REPARACIONES	SUMINISTROS
CENTRO DE COSTE	D00	L320	D00
DISPONIBLE	524.149,00	500.000,00	160.000,00
GASTOS	527.170,33	441.463,01	206.035,49
SALDO	- 3.021,33 (1)	58.536,99 (2)	- 46.035,49 (3)
<u>Saldo total del Servicio de Mantenimiento (1) + (2) + (3)..... 9.480,17</u>			

**GESTIÓN ECONÓMICA DE MANTENIMIENTO (AÑO 2009)
EVOLUCION DEL GASTO DEL SERVICIO AL 15.09.09**

	CONTRATOS CENTRO DE COSTE D000	REPARACIONES CENTRO DE COSTE L320	SUMINISTROS CENTRO DE COSTE D000
PRESUPUESTO INICIAL	815.000,00	200.000,00	0 *

DESGLOSE DEL CENTRO DE COSTE DE MANTENIMIENTO PREVENTIVO D000 (213) (AÑO 2009)		
EMPRESA	MANTENIMIENTO	IMPORTE
ELEVADORES EXPRESS S.A.	ASCENSORES Y PLATAFORMAS ELEVADORAS DE SILLAS	43.845,36
ELECNOR, S.A.	CENTROS TRANSFORMACIÓN, UPS, ESTABILIZADORES Y GRUPOS ELECTRÓGENOS	28.527,88
ISOLUX CORSAN CONCESIONES U.T.E.	INSTALACIONES GENERALES ESCUELA POLITÉCNICA (Enero, Feb y Marzo)	15.969,58
EMTE SERVICE	INSTALACIONES GENERALES ESCUELA POLITÉCNICA (De Abril a Diciembre)	96.422,20

JOHSON CONTROLS ESPAÑA, S.L.	SISTEMA SUPERVISIÓN EDIFICIOS POLITÉCNICO, MAGISTERIO Y ARQUITECTURA	18.067,00
ELECNOR, S.A.	SISTEMA CONTRA INCENDIOS Y GRUPOS DE BOMBEO	91.158,60
SERVICIOS DE CONTROL E INSPECCIÓN S.A.	INSPECCIÓN DE INSTALACIONES ELECTRICAS DE BAJA TENSIÓN	33.777,89
VALORIZA FACILITIES S.A.U.	CLIMATIZACIÓN, A/A, INSTALACIONES GENERALES SUMINISTRO Y CONSUMO DE GASES, TORRES REFRIGERACIÓN, CONTROL DE ALJIBES Y AGUAS	252.273,56
TOTAL		580.042,07

CONTRATOS DE SUMINISTROS (AÑO 2009)		
EMPRESA	SUMINISTRO	IMPORTE
HISPANOFIL	MATERIAL ELÉCTRICO	60.900,00
REDONDO Y GARCÍA, S.A.	MATERIAL DE FERRETERÍA, FONTANERÍA Y CONSTRUCCIÓN	30.000,00
TOTAL		90.900,00

CONTRATOS ASIGNADOS AL CENTRO DE COSTE DE MANTENIMIENTO CORRECTIVO Centro de coste L320 (212) (AÑO 2009)		
EMPRESA	MANTENIMIENTO	IMPORTE ANUAL
MANUSA	PUERTAS AUTOMÁTICAS COLEGIO CARACCIOS, E. ENFERMERÍA, MEDICI. POLITÉCNICO, TRINITARIAS	9.456,32
APRIMATIC	PUERTAS AUTOMÁTICAS FARMACIA, CIENCIAS, ECONÓMICAS Y BIBLIOTECA MEDICINA	5.635,28
PRODEMAN	PROGRAMA MANTENIMIENTO	1.846,08
GUADAPINSA	SERVICIO DESINFECCIÓN	9.243,00
TOTAL		26.180,68

SALDO INICIAL / AMPLIACIÓN / MODIFICACIONES AL 15.09.09

	CONTRATOS	REPARACIONES	SUMINISTROS
CENTRO DE COSTE	D000	L320	D000
INICIAL	815.000,00	200.000,00	0,00
AMPLIACIÓN	-----	-----	-----
MODIFICACIÓN	-----	-----	-----
TOTAL	815.000,00	200.000,00	0,00

GASTOS Y SALDO DISPONIBLE AL 15.09.09

	CONTRATOS	REPARACIONES	SUMINISTROS
CENTRO DE COSTE	D000	L320	D000
INICIAL	815.000,00	200.000,00	0,00
GASTOS	650.937,92	113.614,04	-150.105,96
DISPONIBLE	164.062,08 (1)	86.385,96 (2)	-150.105,96 (3)
<u>Saldo total del Servicio de Mantenimiento (1) + (2) + (3).....100.342,08</u>			

ACTUACIONES REALIZADAS POR EL SERVICIO DE MANTENIMIENTO

CUMPLIMIENTO DE LOS OBJETIVOS:

El cumplimiento de los planes del Servicio de Mantenimiento al día de hoy es francamente favorable por cuanto se han cumplido en su mayoría. Se tienen tomadas medidas y otras en curso de cumplirse, entre las que se destacan:

- Control y supervisión en las actuaciones de las diferentes empresas mantenedoras externas, gestionando su facturación.
- Revisión y reparación del alumbrado de los viales del campus exterior. Colocación de nuevas farolas e instalación de cables eléctricos en lugares en donde existían zonas sin alumbrado. Se han repuesto líneas de cableado como consecuencia de robos que se han producido en el campus externo.
- Se ha gestionado la instalación de nuevos equipos de Aire acondicionado ó sustituido por otros que se encontraban averiados en despachos, laboratorios y lugares en los que no existía.
- Se ha gestionado la inspección de instalaciones eléctricas de todos los edificios por un Organismo de Control Autorizado, actualmente en ejecución.
- Revisión y limpieza periódica de las cubiertas, canalones y bajantes de los diferentes edificios.
- Gestión y control de pintura en las diferentes dependencias realizado por empresas externas.

Las anteriores, solamente son algunas de las actuaciones realizadas por el Servicio de Mantenimiento sin incluir las reparaciones y reformas en las instalaciones que este Servicio realiza con personal propio, y de manera cotidiana, como son la colocación de cuadros y elementos decorativos, reparación de cerraduras, puertas y ventanas, reformas y sustitución de elementos en las instalaciones de fontanería, saneamiento, electricidad, carpintería, albañilería, etc.

No se incluyen las actuaciones realizadas por las empresas mantenedoras externas, cuyo mantenimiento diario en calefacción, climatización, desratización, puertas automáticas, etc., supone una facturación muy importante como se ha visto en las tablas anteriores, en las que aparecen los desgloses de los Centros de Coste.

SERVICIO DE SALUD LABORAL Y PREVENCIÓN

El Servicio de Salud Laboral y Prevención de la UAH tiene como tarea garantizar la seguridad y salud de los trabajadores en todos los aspectos relacionados con el trabajo. Uno de los aspectos que para el Servicio de Salud Laboral y Prevención de la UAH ha sido siempre muy importante ha sido la difusión de la cultura preventiva en general y la implantación de los principios de buenas prácticas de trabajo, para reducir al máximo los riesgos y evitar que se produzcan enfermedades profesionales tanto entre personal Docente e Investigador como entre el personal de la Administración y Servicios.

Tanto la Ley de Prevención de Riesgos Laborales (Ley 31/1995, de 8 de noviembre), como el Reglamento de los Servicios de Prevención (Real Decreto 39/1997 de 17 de enero), señalan la obligatoriedad para el empresario de tener a disposición de la Autoridad Laboral, Sanitaria y Comité de Seguridad y Salud, la Memoria de su Servicio de Prevención.

El presente documento constituye la memoria, correspondiente al año 2008.

La memoria anual se organiza siguiendo las misiones señaladas por la Ley y haciendo referencia a las diferentes Áreas de actividad del Servicio de Salud Laboral y Prevención de la UAH:

Seguridad en el Trabajo

Las actividades principales de esta área han sido:

- ✓ Seguimiento del cumplimiento del contrato de mantenimiento de la UAH con la empresa externa para las instalaciones de Protección Contra Incendios (PCI) y los Grupos de Presión de Agua de todos los edificios de la Universidad.
- ✓ Señalización de los elementos de PCI y de Evacuación en diferentes edificios.
- ✓ Señalización de obligatoriedad de uso de guantes, gafas y batas en diferentes edificios del Campus.
- ✓ Se ha gestionado, junto con la empresa de mantenimiento de PCI y con la empresa de Seguridad, la conexión de todas las centralitas de detección y alarma de incendios con la Central Receptora de Alarmas (CRA) contratada a tal efecto.
- ✓ Preparación de las prácticas de campo para el curso de Delegados de Prevención de una sección sindical realizado en la UAH.
- ✓ Mantenimiento informático e instalación de diversas aplicaciones en el SSLP.

- ✓ Instalación, gestión y mantenimiento de la base de datos del Servicio de Mantenimiento de la UAH. Esta base de datos dispone de un servidor ubicado en los Servicios Informáticos al cual hay que acceder para algunas operaciones de actualización y mantenimiento. Los usuarios del programa están ubicados en los edificios de la UAH (jefes de conserjerías, administradores gerentes y empresas subcontratadas), y también hay que atender “in situ” las incidencias.
- ✓ Mantenimiento de los planos UEA (Usted está Aquí), colocados en años anteriores.
- ✓ Resolución de aspectos puntuales de seguridad relacionados con obras e instalaciones diversas en los siguientes edificios:
 - Caracciolos
 - Jardín Botánico
 - Económicas
 - Arquitectura
 - Magisterio
 - Multidepartamental
 - Irlandeses
 - Farmacia
 - Politécnico
 - Servicio de Publicaciones
 - Medicina
 - Edificio de Genética
 - Planta Piloto de Química Fina
 - Edificio de Ciencias
 - Centro de Experimentación Animal
 - Servicio de Deportes
 - Derecho
- ✓ Investigación de accidentes.
- ✓ Formación.
- ✓ Se han entregado los planos de la ubicación de los hidrantes del Campus al responsable de la zona de los bomberos de la CAM.
- ✓ Adquisición, colocación y mantenimiento de las duchas y lavaojos de las facultades de experimentales. Se ha gestionado la colocación de la señalización de seguridad y de las duchas y lavaojos del departamento de Zoología del edificio de Ciencias tras la obra de remodelación del departamento realizada.
- ✓ Atención a la Escuela Taller de Jardinería de la UAH en diferentes aspectos relacionados con la seguridad en el trabajo.
- ✓ Preparación de diferentes actividades con la Unidad Militar de Emergencias (UME).

- ✓ Preparación de actividades formativas con la Dirección General de Protección Civil y Emergencias.
- ✓ Preparación de visitas del personal de la UAH al centro de coordinación de Emergencias de la Comunidad de Madrid 112.
- ✓ Asistencia a reuniones del grupo de trabajo de prevención de la CRUE.
- ✓ Realización y distribución de la monografía M1 sobre medidas de seguridad en el laboratorio del Comité de Seguridad y Salud de la UAH en diferentes facultades de experimentales, para los alumnos de nuevo ingreso, 1000 ejemplares.
- ✓ Entrega y control de Equipos de Protección Individual a diferentes trabajadores de la UAH.
- ✓ Adquisición, colocación y reposición de mantas ignífugas ubicadas en los laboratorios y cocinas de los edificios universitarios.
- ✓ Se ha asistido a diferentes presentaciones del curso a solicitud de los decanatos para transmitir información relacionada con aspectos de la seguridad en los edificios y laboratorios.
- ✓ Se ha elaborado diferentes informes relacionados con las condiciones de seguridad de los edificios.
- ✓ Se gestiona la ubicación, adquisición y mantenimiento de los botiquines de la UAH. Se mantiene así mismo una base de datos con los botiquines.
- ✓ Actividades en coordinación con las otras áreas del Servicio de Salud Laboral y Prevención:
 - Inspecciones y visitas a edificios e instalaciones.
 - Formación.
 - Investigación de accidentes.
 - Elaboración de documentación.
 - Asesoramiento y realización de propuestas y recomendaciones.
 - Campañas divulgativas.

Higiene Industrial

En relación a la actividad básica llevada a cabo en el año 2008, la realización de nuevas evaluaciones correspondientes a centros o edificios en las que todavía no se haya realizado, utilizando los modelos oficiales del Instituto Nacional de Seguridad e Higiene en el Trabajo (INSHT).

Las evaluaciones se realizan utilizando un modelo de encuesta de elaboración propia basado también en el modelo del INSHT.

Evaluación de Riesgos de Edificios, Servicios Administrativos y de Apoyo.

Durante el año 2008 se ha llevado a cabo la evaluación de los siguientes Centros y Servicios:

- ✓ Planta Piloto de Química Fina.
- ✓ Bibliotecas y Salas de Lectura.
- ✓ Centros de Apoyo a la Investigación.
- ✓ Secretarías.
- ✓ Departamentos.

Otras actividades realizadas en el área han sido:

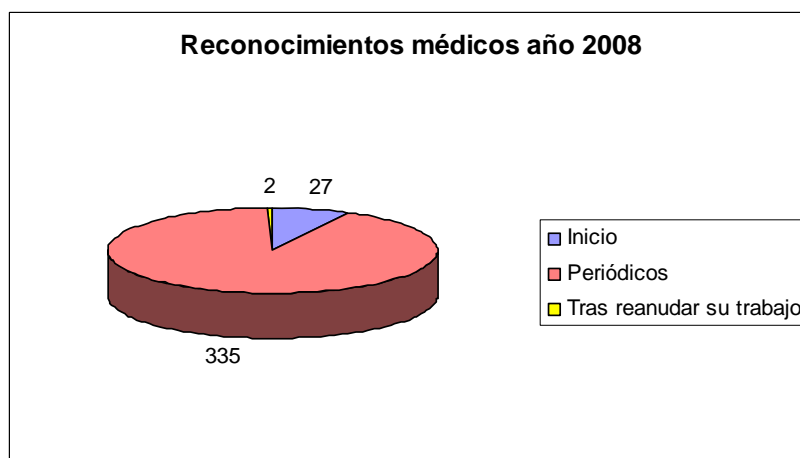
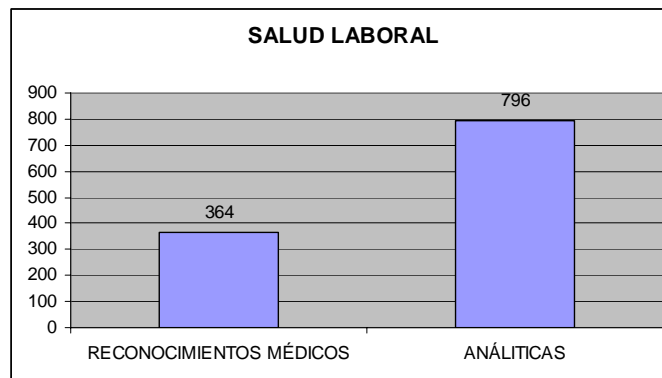
- ✓ Actividades en coordinación con las otras áreas del Servicio de Salud Laboral y Prevención:
 - Formación
 - Investigación de accidentes
 - Elaboración de documentación.
 - Asesoramiento y realización de propuestas y recomendaciones.
- ✓ Estudio de casos puntuales planteados en el Comité de Seguridad y Salud.
- ✓ Asesoramiento sobre la necesidad de EPIS para la realización de algunas actividades, tanto en servicios como en investigación.
- ✓ Creación y propuesta de un sistema de revisión y mantenimiento del estado de las vitrinas de extracción de gases y vapores en las Facultades experimentales.
- ✓ Formación específica del área.
- ✓ Realización, junto con la Inspección de Sanidad, de las visitas inspectoras a los servicios de restauración de la UAH, recepción y supervisión del informe correspondiente a las mismas.
- ✓ Declaración a las autoridades de las sustancias susceptibles de manipulación para la creación de drogas junto con los Departamentos que las adquieren para la docencia y la investigación.
- ✓ Coordinación de las campañas de donación de sangre realizadas en las instalaciones de la UAH por Cruz Roja y el Banco de Sangre de la CAM.

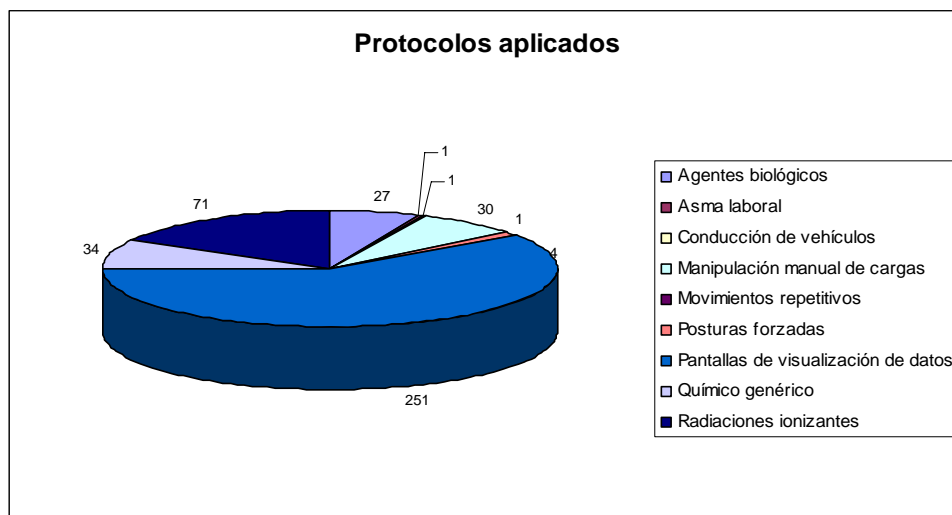
Medicina del Trabajo

En este apartado se analizarán las actividades más importantes desarrolladas por el área de Salud Laboral.

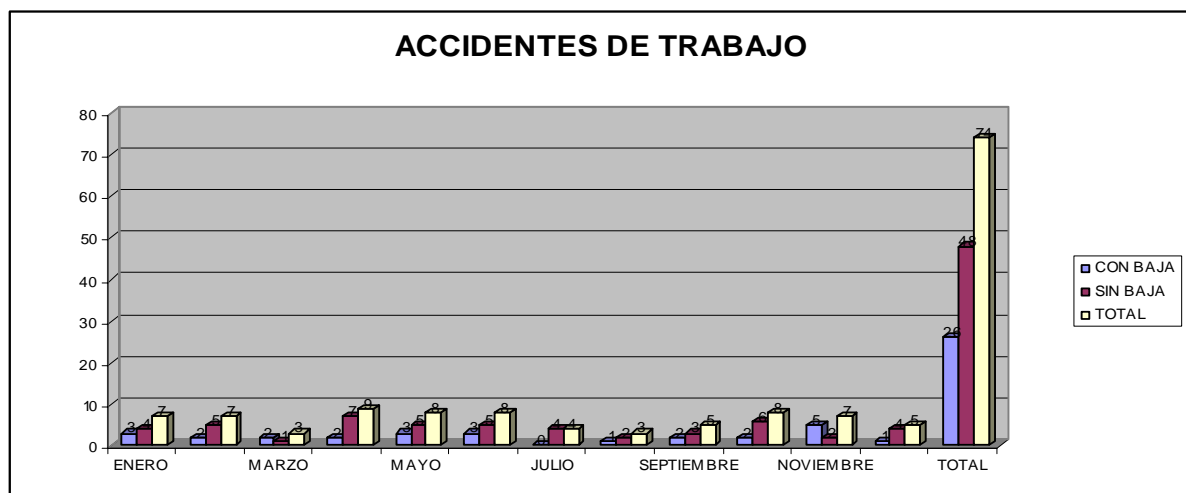
- ✓ Actividades en coordinación con las otras áreas del Servicio de Salud Laboral y Prevención:
 - Identificación de los puestos que requieren vigilancia específica de la salud.
 - Elaboración de documentación.
 - Asesoramiento y realización de propuestas y recomendaciones.

- ✓ Vigilancia de la Salud de los trabajadores (Art. 37.3 RSP): cuyo objetivo es la identificación de los problemas de salud y la evaluación de intervenciones preventivas. Para ello, se aplican los Protocolos de vigilancia sanitaria específica editados por el Ministerio de Sanidad en función de los riesgos identificados en la evaluación de riesgos de los diferentes puestos de trabajo.
 - Durante el 2008 se realizaron los siguientes reconocimientos y se aplicaron los siguientes protocolos:





- ✓ Estudio y valoración de los trabajadores especialmente sensibles realizándose un cambio de puesto de trabajo.
- ✓ Notificación, registro y análisis de los accidentes de trabajo y enfermedades profesionales: Durante el 2008 se declaró una enfermedad profesional y se notificaron 74 accidentes de trabajo de los que 2 fueron recaídas y 7 accidentes “in itinere”.

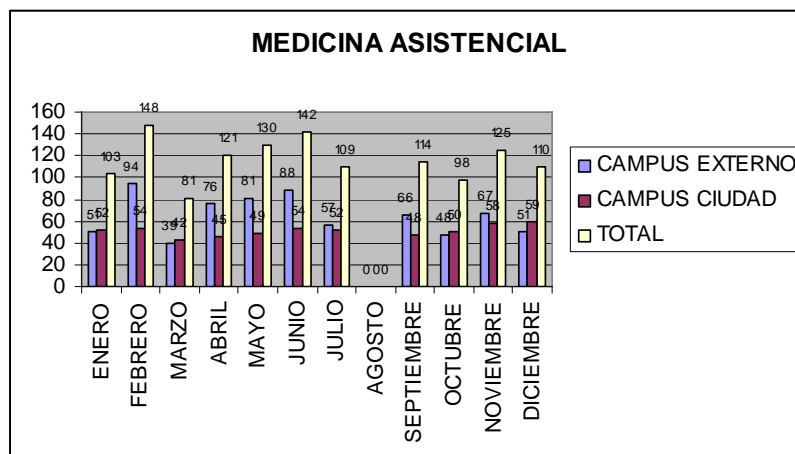
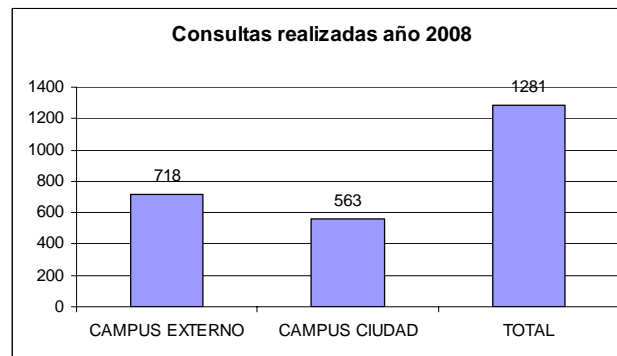


- ✓ Análisis, con criterios epidemiológicos, de los resultados de la vigilancia de la salud con el fin de determinar su posible etiología laboral y proponer las posibles medidas preventivas.
- ✓ Estudio de las enfermedades que se producen entre los trabajadores y las ausencias del trabajo por motivos de salud para poder identificar cualquier relación entre la causa de la enfermedad o de ausencia y los riesgos para la salud derivados de las condiciones de trabajo.
- ✓ Atención y seguimiento médico a trabajadoras en situación de embarazo o lactancia y a los trabajadores especialmente sensibles a determinados riesgos.

- ✓ Promoción de la salud en el lugar de trabajo mediante actividades preventivas:
 - Detección precoz de cáncer ginecológico.
 - Detección precoz de cáncer de próstata.
 - Campañas de vacunación antigripal.
 - Inmunización y profilaxis a los trabajadores de riesgo.
 - Educación sanitaria.

- ✓ Consulta de enfermería: reposición de botiquines, control de medicación y material de primeros auxilios, curas, inyectables, tomas de tensión arterial, etc.

- ✓ Medicina asistencial: el Servicio de Salud laboral y prevención dispone de dos consultas, una ubicada en el Campus Externo (Edificio Politécnico) y otra en el Campus Ciudad (Colegio San Pedro y San Pablo) donde se atiende a todo el personal vinculado con la Universidad que lo precise. Durante el año 2008 se atendieron un total de 1281 consultas:



Otras actividades del conjunto de SSLP.

- **Formación.** Los cursos realizados durante el año 2008 han sido los siguientes:
 - ❖ Curso General de Prevención , 20 h. (para el PAS)
 - ❖ Curso General de Prevención de Riesgos laborales (nivel básico) para alumnos como asignatura de libre elección (ALE de 60 h.)
 - ❖ Curso de Verano para la comunidad universitaria de Prevención de Riesgos Laborales, nivel básico. 30 horas.
 - ❖ Curso General de Riesgos Laborales a los alumnos de la escuela taller de Jardinería.
 - ❖ Charla en el Politécnico a cargo de la Consejería de Sanidad de la CAM a causa de un caso de meningitis.

- **Alumnos en prácticas de Master** en PRL, en las especialidades de Seguridad e Higiene Industrial todas ellas durante un periodo mínimo de dos meses.

- **Alumnos en prácticas de Formación Profesional** (Química Ambiental) durante tres meses, prácticas en empresas fin de módulo.

- **Alumnos en prácticas de Formación Profesional** (Prevención de Riesgos Laborales) durante tres meses, prácticas en empresas fin de módulo.

- **Ampliación de la de una base de datos documental** del material generado en el servicio y del material bibliográfico del que se dispone.

- **Resolución de casos puntuales** que se producen durante todo el año y pueden estar relacionados con todas las áreas de actividad del Servicio

- **Jornadas y Seminarios.** Durante la semana del 19 al 23 de abril se celebraron las “Jornadas sobre absentismo” en la que se recogieron el testimonio y la experiencia de profesionales de empresas, asociaciones y la propia Universidad, respecto al absentismo, sus causas y análisis. La participación y el impacto mediático fueron elevadas, por lo que es probable que en sucesivos años se continúe trabajando en estos temas.

- **SICUR 2008.** Asistencia a la feria Internacional de la Seguridad (SICUR) celebrada en el campo de las naciones cada dos años.

Comité de Seguridad y Salud

El Comité de Seguridad y Salud es un órgano colegiado y paritario formado por 12 miembros (6 representantes de los trabajadores y 6 representantes de la Universidad).

Los miembros del Servicio de Salud laboral y Prevención acuden a las reuniones del mismo como invitados, con voz pero sin voto.

El CSS se reúne trimestralmente o cuando una de las partes lo solicita.

Menciones Especiales

El Centro de Transfusión de la CAM otorgó en un acto público celebrado en sus instalaciones, una **medalla** a la Universidad de Alcalá por su colaboración en sucesivas campañas de donación de sangre el día 7 de octubre de 2008.

La UME entregó al SSLP de la UAH un reconocimiento de agradecimiento por su colaboración con esta entidad.

OFICINA TECNOLÓGICA Y DE EQUIPAMIENTO

La *Oficina Tecnológica y de Equipamiento* tiene asignadas las actuaciones de dotación para la homogeneización tecnológica en aulas docentes, laboratorios y aulas de informática, y dar soporte tecnológico en los actos institucionales.

La ejecución de las inversiones se ha visto afectada por la reducción presupuestaria que se realizó al Programa de Financiación de Inversiones de la Comunidad de Madrid a las Universidades Públicas.

El importe inicial asignado a la Oficina Tecnológica y de Equipamiento para la realización de inversiones en el presente ejercicio fue de 400.000 € lo que supuso una reducción del 60% respecto al ejercicio anterior. Esta nueva situación ha condicionado las actuaciones y obligado a que el coste de las mismas haya sido transferido a la atención de los usuarios finales.

Entre todas las actividades, las más significativas realizadas durante el curso 08-09 han sido las siguientes:

- Préstamo de material tecnológico al personal docente y de administración y servicios, para cubrir necesidades de este tipo de material (portátiles, proyectores, cámaras...) en el desarrollo de sus funciones docentes y laborales.
- Dotación e instalación de equipos informáticos adaptados a discapacitados.
- Gestión y mantenimiento del sistema de cámaras de seguridad e instalación de nuevos tarjeteros para el control de accesos.
- Apoyo en la implantación de herramientas y medios tecnológicos, que mejoren las funciones administrativas, docentes e investigadoras de la Comunidad Universitaria.
- Dotación de medios técnicos y personales para el apoyo tecnológico en los actos culturales y universitarios que se han celebrado, en las diferentes aulas magnas, salones de actos y Paraninfo.
- Ampliación, mantenimiento y gestión del sistema de pantallas de información centralizada en las diferentes facultades distribuidas en los campus universitarios.
- Actualización del parque informático del PAS, así como parte del de PDI de la Universidad.
- Dotación de equipamiento tecnológico en las Bibliotecas.
- Renovación del aula de informática de la Facultad de Ciencias.
- Ampliación del aula de informática de la Facultad de Medicina.

Se ha llevado a cabo la primera fase del Plan de Acondicionamiento de las aulas a "Aulas Bolonia". Así también, se han iniciado las actuaciones del *Programa de Proyectos Tecnológicos 2009-10*, que fue aprobado en el Consejo de Gobierno celebrado el 16 de julio de 2006.

Como balance de la actuación de la Oficina Tecnológica y de Equipamiento en el curso 2008-2009, cabe destacar que a pesar del recorte presupuestario y sus consecuencias, se han desarrollado nuevos proyectos para que la Universidad de Alcalá pueda brindar a su comunidad universitaria un servicio tecnológico de calidad.

SERVICIO ADMINISTRACION DE CENTROS.

El Servicio de Administración de centros tiene como misión fundamental coordinar las funciones desarrolladas por las Administraciones de Centros en sus distintas vertientes, “tramitación económica, necesidades en infraestructura y mantenimiento, tramitación incidencias personal” sirviendo de enlace con la Gerencia. Así mismo, es responsable de forma directa del Personal de Conserjería que presta sus servicios en los distintos Edificios Universitarios.

Durante el curso académico 08/09 hay que reseñar especialmente el desarrollo de las siguientes Actividades:

- Revisión del Inventario de bienes muebles de los distintos edificios de la Universidad ubicados en Campus-ciudad y Campus-externo, en colaboración con la Sección de Inventario. Esta labor se ha concretado en la revisión física de los elementos muebles ubicados en los “Locales” de las distintas “Plantas” de los edificios con objeto de realizar una ubicación acorde con su emplazamiento actual.
- Gestión de la “Unidad de Suplencias” cuya función principal es la de cubrir, las necesidades puntuales de Personal que, por distintos motivos (“moscosos”, ausencias por enfermedad, permisos etc.), tanto en horario de mañana como de tarde, puedan producirse en las Conserjerías. Así mismo.
- Centralización de la Gestión de las Solicitudes de Contratación del Personal de Conserjería, así como de las peticiones dirigidas a la Vicegerencia de Recursos Humanos sobre la autorización de realización de horas extraordinarias por el personal de esa Unidad.
- Gestión y coordinación de las Reservas de espacios para actividades a realizar en los edificios durante el fin de semana y desarrollo del Procedimiento.
- Coordinación de los horarios de apertura y cierre de los Edificios Universitarios en periodos vacacionales (Navidad, Semana Santa y verano) con Gerencia y las Unidades afectadas (Biblioteca, Secretaría, Decanatos y Departamentos)

RESUMEN GENERAL

a) Vicegerencia de Recursos Humanos

A lo largo de 2008 los efectivos de PDI y PAS se han mantenido prácticamente estables en comparación con 2007, tanto en conjunto como en sus diferentes categorías, en un contexto de incremento de la actividad general de la UAH.

Destacar en lo referente a la gestión del PAS la firma de la Oferta de Empleo para el período 2009-2012, el notable proceso de consolidación de la plantilla del personal laboral y, finalmente, el esfuerzo en formación para este colectivo.

b) Vicegerencia de Asuntos Económicos

Desde el punto de vista económico las obligaciones reconocidas en 2008 han sido de 163 millones de euros y unos derechos reconocidos de 177 millones de euros, cifras ligeramente inferiores a las obligaciones y derechos del año presupuestario 2007 en un entorno de severa contracción económica. El equilibrio presupuestario ha sido compatible con el desarrollo de las actividades docentes e investigadoras así como con el cumplimiento de las obligaciones fiscales.

c) Vicegerencia de Infraestructuras y Equipamiento Tecnológico

El desarrollo de los proyectos de infraestructura ha continuado en 2008 a pesar de la reducción en un 64% del gasto destinado a inversiones previsto en el Plan de Inversiones de las Universidades Públicas de Madrid. En este sentido destacar la rehabilitación del Edificio de Biología Molecular y Genética, la finalización del Almacén de Gases y Materiales de Laboratorio y el inicio de la construcción de la Biblioteca Central de Humanidades y Ciencias Jurídicas y Sociales en el antiguo Cuartel del Príncipe. También destacar el desarrollo de proyectos que cuentan con financiación externa como, por ejemplo, la primera fase de la restauración del Patio Trilingüe, la rehabilitación del Convento de la Trinidad Calzada o el proyecto de restauración de la Manzana Cisneriana, entre otros. Proyectos todos ellos destinados no solo a la mejora de la gestión de los espacios de la Universidad sino también a la conservación del Patrimonio Histórico.